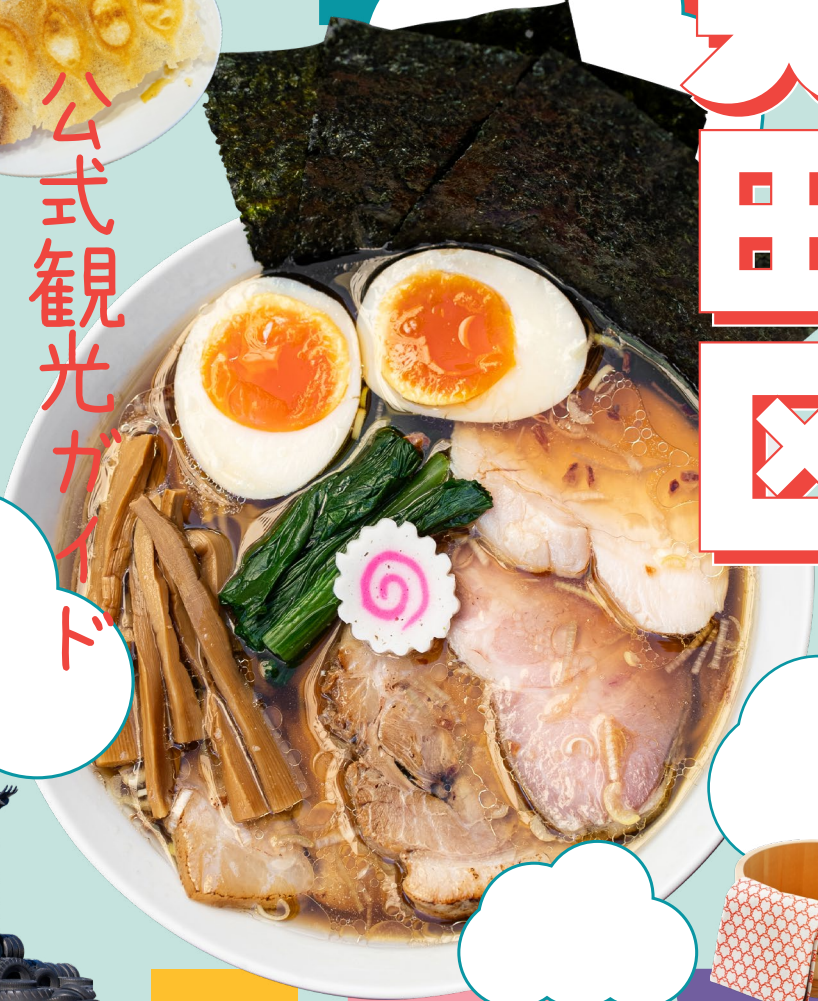
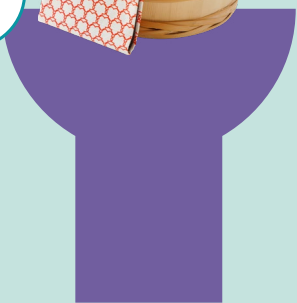
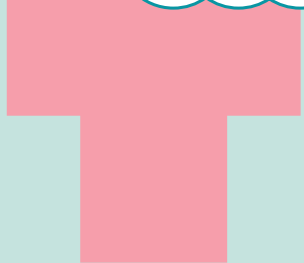




公式観光ガイド



大田区



# 大田区の特徴

歴史&文化  
P12

おいしい!  
たのしい!

グルメ  
P6

自然&発見  
P14

銭湯  
P16

ものづくり  
P18

いろいろな文化が  
色濃く残るまち

## 羽田空港

# 東京都 大田区

「お！おたから」  
素敵な旅は  
大田から。



© 大田区

大田区公式PRキャラクター

### はねびよん

こんにちはね～!  
はねびよんの大好きな  
大田区をみんなにも  
知ってほしいびよん!

空港があるだけ?いえいえ、大田区にはディープな東京の魅力がいっぱいなんです。せっかく近くにいるんだったら、ちょっと寄ってみませんか?

実は羽根付き餃子発祥の地で、ラーメン・とんかつも全国屈指の激戦区。大人も子どもも楽しめるユニークな公園も多く、なんと黒湯天然温泉が銭湯で楽しめます。ローカルで賑わう商店街や日本のものづくりを牽引し続ける町工場など、懐かしい東京の風景も健在。さまざまな国にルーツをもつ区民も多く、世界中の食や文化が堪能できるお店もたくさん。

「お！おたから」— 素敵な旅は、おたから。どこか懐かしく温かい、あなたの知らなかった東京を、ここ大田区で見つけてください。



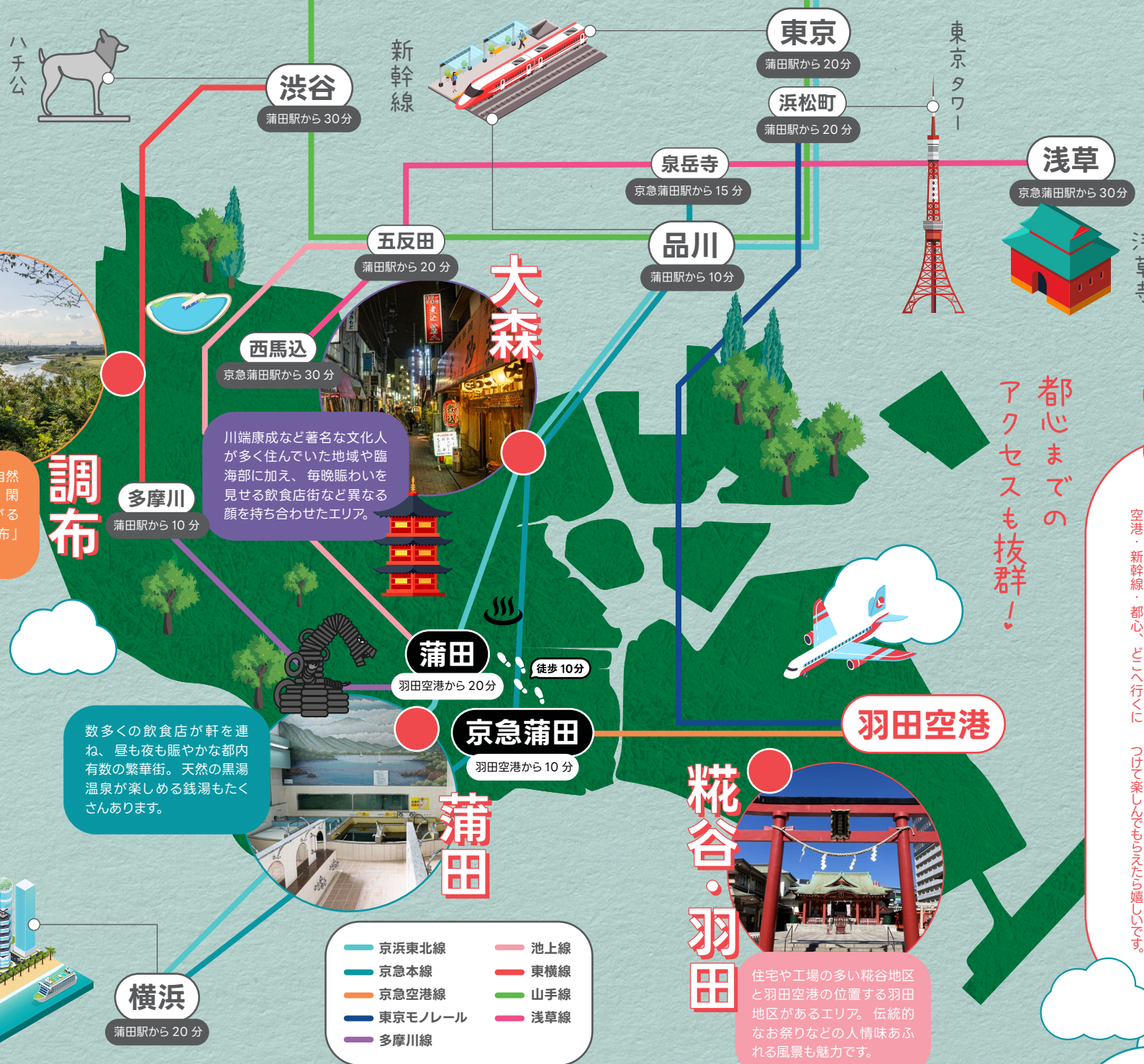
# 地図&アクセス

## OTA CITY

### 大田区

東京の右下に位置する大田区は、実はいろいろな「イチバン」がある街です。面積の大きさと町工場の数は東京23区でイチバン。銭湯と商店の数は都内でイチバン。そして、乗降客数は全国でイチバン（羽田空港）だし、飲食店のレベルもイチバンじゃないかってくらい美味しいところばかり。そして意外に知られていないのが、交通アクセスの良さです。空港・新幹線・都心、どこへ行くにもアクセス抜群なので、ビジネスや観光の起点にもぴったりです。大田区は大きく4つのエリアに分かれていて、日本の産業を支える町工場や最新の技術が集まる地域、文化的な史跡が多く残る地域、美しい自然が残る地域、東京のレトロな雰囲気が残る地域など、それぞれの魅力はさまざま。東京の「懐かしい」と「新しい」が調和した大田区を見つけて楽しんでもらえたら嬉しいです。

都心までのアクセスも抜群！



水と緑に恵まれ、自然との調和がとれた、閑静な住宅街が広がる地域で、「田園調布」も実は大田区。

川端康成など著名な文化人が多く住んでいた地域や臨海部に加え、毎晩賑わいを見せる飲食店街など異なる顔を持ち合わせたエリア。

数多くの飲食店が軒を連ね、昼も夜も賑やかな都内有数の繁華街。天然の黒湯温泉が楽しめる銭湯もたくさんあります。



住宅や工場の多い糀谷地区と羽田空港の位置する羽田地区があるエリア。伝統的なお祭りなどの人情味あふれる風景も魅力です。

- 京浜東北線
- 京急本線
- 京急空港線
- 東京モノレール
- 多摩川線
- 池上線
- 東横線
- 山手線
- 浅草線



# ラーメン

グルメ



## 中華ソバ ちやるめ

まさに王道の中華そば。鶏ガラに昆布などを合わせた美しいスープと大ぶりな豚と鶏のチャーシューは必食。

🕒 平日: 11:00-15:00 / 18:00-21:00  
 土日祝: 11:00-15:00  
 定休日: 月曜  
 🚶 「萩谷」駅 徒歩 3分



ラーメン激戦区と呼ばれる地域は全国各地にあります。大田区も間違いなくそのひとつ。カレンラーメンになつていような超人気店がいっぱいあります。特にJR蒲田駅周辺には多くのラーメン店が軒を連ね、連日行列のお店も。煮干し系、家系、旨辛系など種類もたくさんあるので、旅で疲れたカラダに沁みる「至極の一杯」をぜひ見つけてみて。

- 🚶 車椅子 OK
- 👶 子どもと楽しめる
- 💰 現金のみ
- 💳 キャッシュレス決済可
- 🚭 禁煙



おいしい飲食店  
集めました！

ズルズルッ！  
うまっ！



## 煮干しつけ麺 宮元

煮干し好きにはたまらない極濃煮干しスープと風味豊かな極太ストレート自家製麺の贅沢な一杯。

🕒 11:00-15:00 / 17:30-21:00  
 定休日: 日曜  
 🚶 「蒲田」駅 徒歩 5分



## 麺屋こころ 大岡山本店

ピリ辛の台湾ミンチ、ネギ、もっちり麺を楽しむ本格台湾まぜそば。残ったタレも「追い飯」でおいしい。

🕒 11:00-15:00 / 17:00-21:00  
 定休日: 不定休  
 🚶 「大岡山」駅 徒歩 6分



## 穴道湖しじみ

### 中華蕎麦 琥珀 東京本店

優しい塩味としじみの香りで、上品な味わい。ミシュラン・ビブグルマン選出の人気店で行列必至。

🕒 11:30-15:00  
 定休日: 土日祝  
 🚶 「雑色」駅 徒歩 5分



## 中華 soba いそべ

エビと豚肉のワンタンが2個ずつ入った「にこにこワンタン麺」。優しい味に自然と笑顔が溢れる。

🕒 月金: 11:30-14:30  
 火木土日: 11:30-14:30 / 18:00-21:00  
 定休日: 水曜  
 🚶 「矢口渡」駅 徒歩 1分



写真を見たら  
お腹すいたぴょん



# 羽根付き餃子



パリパリ  
ジュワッ



**你好**  
(ニーハオ)

🕒 11:30-22:00  
定休日: 不定休

📍「京急蒲田」駅 徒歩 3 分



**金春**  
(コンパル)

🕒 11:30 - 23:00  
定休日: 不定休

📍「京急蒲田」駅 徒歩 1 分



**歓迎**  
(ホアンヨン)

🕒 平日: 11:30-14:00 / 17:00-23:00  
土日祝: 11:30-14:30 / 17:00-23:00  
(日曜は 22:00 まで) 定休日: 不定休

📍「蒲田」駅 徒歩 4 分



**春香園**  
(シュンコウエン)

🕒 11:00-14:00 / 17:00-23:00  
定休日: 不定休

📍「蒲田」駅 徒歩 3 分



**とんかつ 檉 蒲田本店**

脂も美味しい高級豚肉「林 SPF 豚」が純正ラードで丁寧に揚げられたとんかつは、行列に並んで食べる価値大アリ。

🕒 11:00-15:00 / 17:00-21:00  
定休日: 月曜

📍「蒲田」駅 徒歩 4 分



**とんかつ 自然坊**

唐津焼の器で贅沢に味わう、こだわりのとんかつは絶品。ミシュラン・ビブグルマン選出の名店。

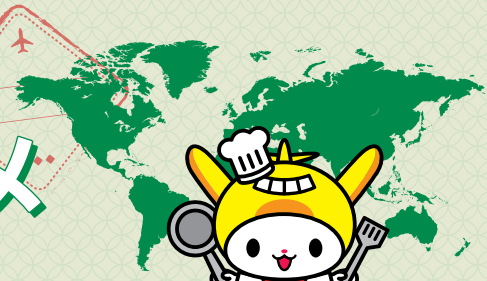
🕒 11:30-15:00 / 17:00-22:00  
定休日: 水曜

📍「久が原」駅 徒歩 6 分

# とんかつ

グルメな街・大田区は「とんかつの聖地」と称されることもあり、人気店やローカルに愛される地元の名店には、連日大行列で多くの人が訪れます。サクサクッと音まで美味しいとんかつを食べて、元氣いっぱい、お腹いっぱい、そして幸せいっぱいになるんですよ。

# 大田区で食べ歩く世界のグルメ



「国際都市おおた」を宣言して、さまざまな国や地域にルーツを持つ区民が暮らしているから、大田区には世界中の本格的な食事が楽しめるお店もいっぱい。本場の味を求めて、日本在住の外国人も遠方から訪れるとか。飛行機代を節約したと思えば、どれだけ食べてもお得!? さあ、グルメの世界旅行へ出発です。

徒歩や電車で  
行ける世界旅行へ  
Let's go!

台湾



**喜喜豆漿 (キキトウジャン)**

蒲田でも気持ちは台湾。台湾式朝御飯の鹹豆漿 (シントウジャン) や魯肉飯、豆花をいだいて、良い1日を迎えよう。

🕒 9:00-13:30  
定休日: 月曜 / 不定休  
📍「蒲田」駅 徒歩 3 分

インド



**マシャール**

王族の客人になったと錯覚するような贅沢なおもてなし。インド宮廷料理「ムガル料理」の食体験を楽しんで。

🕒 平日: 11:00-15:00 / 17:00-22:00  
土日祝: 11:00-16:00 / 17:00-22:00  
定休日: 火曜  
📍「大森」駅 徒歩 2 分

ベトナム



**THI THI (ティティ)**

階段で地下に下りたら、そこはベトナム。定番のフォーはもちろん、生春巻きやパパイヤサラダも絶品。行列必至です。

🕒 平日: 16:00-22:00  
土日祝: 12:00-22:00  
定休日: 月曜  
📍「蒲田」駅 徒歩 4 分

ブルガリア



**オルフィックバー**

ブルガリアの家庭料理や美味しいワインが楽しめる隠れ家的小店。ブルガリアといえばヨーグルト...と思った人はぜひ行ってみて。

🕒 18:00-23:00  
定休日: 月火水日  
📍「雑色」駅 徒歩 1 分

スペイン



**Flowers & Spanish Sonrisa**

花、ナチュラルワイン、スペイン料理が贅沢にマリアージュ。日本の旬の食材をふんだんに使ったスパニッシュは必食。

🕒 17:00-1:00  
定休日: 日曜 / 不定休  
📍「京急蒲田」駅 徒歩 4 分



# ナイトライフ



大田区の夜は「レトロ&タイプ」がコンセプト?!特に蒲田駅や大森駅周辺には、お酒を楽しく飲める居酒屋やバーがたくさんあります。ローカル感満載で、ちよつと入りづらいお店も多いかもしれませんが、勇気を出して入ってみて。きっと新たな出会いや発見があるはずですよ。

レトロ感が漂う蒲田駅西口ガード下にあるバーボンロード。居酒屋やバー、スナック、食堂など個性なお店が連なっています。なぜ「バーボン」になったかは定かではなく、昔の通りの店主たちが「飲みながらテキーターに決めてしまった」というのが最も有力な説らしい。

📍「蒲田」駅西口



## 大森東口 飲食店街



夜の空港や東京の街並みを眺められる穴場スポット。飲食店も多数あり、お酒も楽しめます。夜の足湯スカイデッキはちょっぴりロマンチック。

📍「天空橋」駅直結

大森駅東口も飲食店が立ち並び、毎晩賑わいを見せています。大田区の夜をもっと奥深く冒険するなら、数十軒のスナックやバーが所狭しと軒を連ねる「大森飲食街ビル」へ。まさにディープなナイトライフがあなたを待っています。

📍「大森」駅東口



羽田イノベーション  
シティ

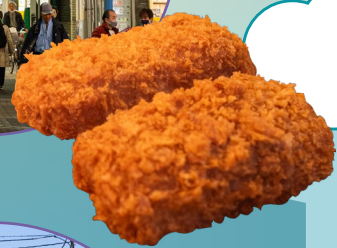
# 商店街

都内で最も多く商店街がある大田区。それぞれの個性がたのしい商店街は、今でも地域住民の生活に欠かせない存在です。ローカルが親しむ昔ながらの人情味あふれるお店と新しい洒落なお店が共存しているのも魅力のひとつ。人々の暮らしが垣間見える商店街に来たら、きっと大田区がもっと好きになるはず。もし時間があれば、ぶらぶらお散歩してみてください。

## 雑色商店街

大田区最大級の店舗数を誇る雑色商店街。焼鳥やコロッケなどの食べ歩きもできる、賑わいのある商店街です。

📍「雑色」駅



## 大森町商店街

花屋、靴屋、餅菓子屋などがある昔ながらの商店街。ぶらっと歩けば必要なものは一式揃いそう。

📍「大森町」駅



商店街の  
雰囲気って  
良いよね

## 長原商店街

長原駅の改札を出てすぐ。細い道路には昔ながらの小さな店舗が建ち並びます。運がよければ、ドラマの撮影を見られるかも!?

📍「長原」駅



## 糀谷商店街

飲食店はもちろん八百屋、花屋、美容室などなんでも揃った商店街。スローガンは「どうぞその声の響く街」。

📍「糀谷」駅



商店街のおでかけは「おーたふる」をチェック



# 歴史 & 文化

大田区には日本の歴史に登場する建造物や、著名な文豪や文士、芸術家の史跡などが現在も数多く残されています。かつて多くの文士が魅了された情緒ある街並みを歩いてみれば、あなたの人生を変える歴史的・文化的な出会いが起こるかもしれません。



## 池上本門寺

1282年からその歴史を紡ぐ日蓮宗の大本山。国指定重要文化財の五重塔は関東最古。

🚶 「池上」駅 徒歩10分

## 歴史・文化 スポットの 紹介



詳しくはこちら！



勝海舟記念館



江戸無血開城を導いたことで知られる幕臣・勝海舟の功績と大田区との所縁を伝える記念館です。

🕒 10:00-18:00 休館日：月曜（祝日の場合は翌日）  
🚶 「洗足池」駅 徒歩6分  
💰 一般 ¥300 小中学生 ¥100



龍子記念館・公園



日本画の巨匠・川端龍子の作品を数多く展示。公園には龍子の旧宅とアトリエが保存され、開館日の10時、11時、14時に見学できます。

🕒 9:00-16:30 休館日：月曜（祝日の場合は翌日）  
🚶 「西馬込」駅 徒歩15分  
💰 一般 ¥200 小中学生 ¥100



多摩川浅間神社



このはなさくやひめのみこと 家庭円満・安産・子安の神「木花咲耶姫命」が祭神のため、子授安産のご利益を求めて多くの人が訪れます。

🚶 「多摩川」駅 徒歩2分



羽田神社

羽田地域の氏神で空港も氏子地域に含まれるため、多くの航空関係者も「空の安全」祈願に参詣するとか。

🚶 「大鳥居」駅 徒歩10分



# 自然 & 発見



## 多摩川台公園

多摩川沿いの高台に位置し、桜や紫陽花の季節には多くの方が訪れます。広大な園内には10基の古墳が点在するので、古墳好きにもおすすめ。

🚶 「多摩川」駅 徒歩1分

「がーっ！」

大田区には自然もいっぱい、大人から子どもまで楽しく過ごせるユニークな公園も数多くあります。フライト前に公園でいっぱい遊べば、子どもたちは(大人も)飛行機でぐっすり寝られるかも。また、空港があるというユニークな土地柄から、ここでしかできない貴重な体験もあるんです。東京にいながら大自然を感じる?新しい刺激的な発見をする?あなたはどっち派?



いっぱい遊んでいっぱい学ぼう!



## 西六郷公園 (タイヤ公園)

大きな滑り台やタイヤ遊具で子どもたちに大人気。公園全体を見守る全長8mの「タイヤの大怪獣」は、どこから見ても迫力満点!

🚶 「雑色」駅 徒歩10分



## 洗足池公園

約4万㎡の池の広さは都内屈指。四季折々の自然や野鳥の観察を楽しんだり、ボートに乗ることもできます。

🚶 「洗足池」駅 徒歩2分



## 城南島海浜公園

飛行機、海、都心の景色が一望できる絶景スポット。キャンプ場、BBQ、スケボー広場やドッグランも充実。

🚶 「城南島四丁目」バス停 徒歩3分



## 池上梅園

初春に区の花であるウメが咲き誇ることで有名。ツツジや紫陽花など、四季折々の花が楽しめる閑静な庭園です。

🕒 9:00-16:30  
休園日: 月曜 (2-3月は無休)

🚶 「西馬込」駅 徒歩10分



## 大森 海苔のふるさと館

大田区の沿岸部で行われた海苔養殖の歴史と技術を紹介。普段食べている「海苔」について学べます。

🕒 9:00-17:00 (夏季は19:00まで)  
休館日: 第3月曜

🚶 「平和島」駅 徒歩15分



## JAL SKY MUSEUM

航空機の格納庫が見学できるのに加え、空の仕事やJALの歴史を学んだり、制服を着て記念撮影も楽しめます。

🕒 9:30-16:35 (要予約)  
休館日: 水金

🚶 「新整備場」駅 徒歩2分



## ANA Blue Hangar Tour

本物の飛行機を間近に、ハンガー(格納庫)で活躍するANAの整備部門を見学。

🕒 9:30-16:30 (要予約)  
休館日: 日月祝

🚶 「西新整備場」バス停 徒歩4分

# 楽しみ方 いろいろな スポット



入場料や  
営業時間は  
行く前に  
確認してぴょん!



## 屋上かまたえん

東急プラザ蒲田の「幸せの観覧車」は、1968年から地域の人々に愛され続ける蒲田のシンボルです。

🕒 10:00-18:00 (冬季は17:00まで)

🚶 「蒲田」駅 直結



# 銭湯

心もからだも  
ぽっかぽか

## 改正湯

世界にここだけの「天然黒湯炭酸泉」に真っ白なシルク風呂、そして湯船の壁面を泳ぐ金魚たちに癒されます。

- 🕒 15:00-23:30 定休日：金曜
- 🚶 「蒲田」駅 徒歩7分
- ♨️ 天然温泉あり

大田区内には都内最多の銭湯があり、しかも黒湯温泉を楽しめる銭湯も多いってご存知でしたか？東京有数の温泉地として知られ、「大田温泉郷」という異名も持っています。せっかく銭湯プライスで贅沢に天然温泉が楽しめるので、旅の疲れをザーンと流して、心もからだも癒されていきませんか？サウナ愛好家に人気の銭湯もいくつもあります。「整ってから飛行機に乗る」なんてサウナーの夢も叶えられちゃいますよ。



全部行けたら  
超すごい！



八幡浴場

「熱からず、ぬるからず」が motto だから、軟水のお風呂と日替わり葉湯をゆったりと堪能できます。

- 🕒 16:00-0:00 定休日：金曜
- 🚶 「大岡山」駅 徒歩5分



新香川湯

炭酸泉、ラドン、シルキー、露天風呂、サウナなど楽しみ方は様々。備付けのシャンプーも嬉しいポイント。

- 🕒 11:00-23:00 日：6:00-10:00 / 15:00-23:00 定休日：金曜
- 🚶 「大鳥居」駅 徒歩18分
- ♨️ サウナあり



銭湯に  
いこう！



久が原湯

創業70年以上のローカル銭湯。熱すぎない黒湯天然温泉と人工炭酸泉が人気で、子連れ家族も多く訪れます。

- 🕒 平日：14:00-0:00 土日祝：12:00-0:00 定休日：月曜（祝日の場合は翌日）
- 🚶 「西馬込」駅 徒歩14分
- ♨️ サウナと天然温泉あり



第一相模湯

自慢の高濃度人工炭酸泉に、電気風呂とボディマッサージ付きの黒湯温泉が特徴。壁のタイル絵もお洒落。

- 🕒 14:30-23:00 定休日：月曜
- 🚶 「雑色」駅 徒歩12分
- ♨️ 天然温泉あり



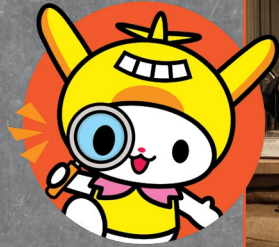
## 黒湯はなぜ黒い？

黒湯の色は、お湯に含まれる「フミン酸（土の中の古代植物が分解・発酵された成分）」によるもの。ミネラルなどが含まれ、美肌効果があると言われています。



# ものづくり

「大田区に空から図面を投げ込むと、どんなものでも翌日には見事な製品になって出てくる」と言われるほど、大田区とものづくりの関係は深く、工場数は東京23区最多を誇ります。特に、削る・磨く・形成する・メッキするといった、加工の専門工場が多く、私たちの知らないところで日本の工業を支えているんです。街の至る所には、そんな「大田区のものづくり文化」が隠れているので、ぜひ見つけてみてくださいね。



大田区の  
ものづくり文化を  
発見しよう！



## BUCKLE COFFEE

町工場がコーヒー専門店に变身。町工場製の作業台や看板が良い味を出す焙煎所併設のカフェでは、世界各地から選りすぐりの豆を使った美味しいコーヒーが飲めます。焙煎したてのコーヒー豆はお土産にも◎。

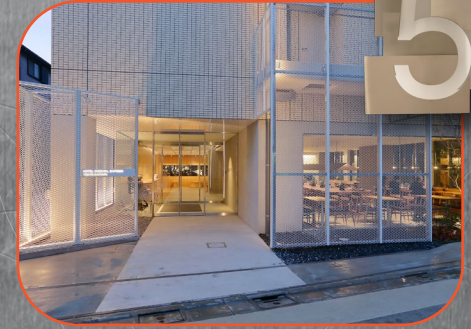
🕒 9:00-17:00 定休日: 水木  
🚉 「雑色」駅 徒歩7分



## クレアディスケ

羽田イノベーションシティ内にある、本屋とカフェが一体となったコミュニティラウンジ。施設内のショップでは大田区の町工場の技術が詰まった魅力的なグッズも数多く販売されています。

🕒 6:00-17:00 (ショップは10:00から)  
🚉 「天空橋」駅 直結



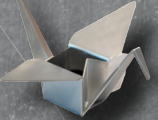
5



## ホテル オリエンタル エクスプレス 東京蒲田

「蒲田の町工場を感じるホテル」がコンセプト。10社以上の地元の町工場とコラボレーションし、実際に使用していた機械や工業製品、工場の技術を活用したインテリアなどが館内に設置されています。

🚉 「京急蒲田」駅 徒歩3分



## ギャラリー南製作所

工場数は東京23区で最多でも、閉鎖している工場が増えているのも事実。ここは閉鎖した機械工場をレンタルアートスペースとして再利用し、美術展やコンサート、舞台公演などのイベントに活用されています。催しのある時のみ開廊なのでご注意ください。

🕒 ホームページを要確認  
🚉 「糀谷」駅 徒歩13分



## おおたオープンファクトリー

年に1回、区内の対象工場を一斉公開! 町工場が多いと言っても普段は中に入れないので、工場の人の技術を目の前で見たり、実際に製作体験をしたりと、大人も子どもも楽しめて貴重な体験ができるイベントです。

🕒 イベントや開催地による



# お立ち寄りスポット 羽田空港近く！



## 穴守稲荷神社

大小さまざまな真っ赤な鳥居が連なる様は圧巻。きつねの像も敷地内にたくさんで写真映えは抜群。地域の人々に親しまれ、家内安全・商売繁昌・心願成就に加え、旅行安全・航空安全のご利益があると信じられています。

「穴守稲荷」駅 徒歩 3 分

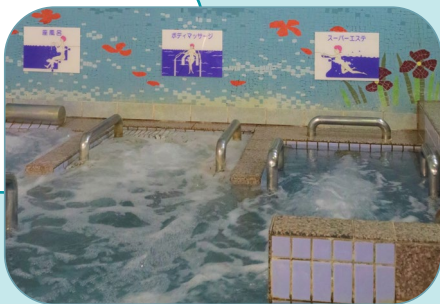


## 重の湯

空港から数駅で行ける昭和レトロな銭湯。宮造りの建物に、浴室のペンキ絵が昔ながらの雰囲気を感じさせます。そんなノスタルジックな空間で、旅の疲れを流してみても。夜遅くまで開いているのも嬉しいポイント。

15:00-0:00  
定休日：火土

「穴守稲荷」駅 徒歩 10 分  
サウナあり



## 幸の湯

稲谷駅近くの住宅街のど真ん中にある銭湯。朝 6 時に開店するので、朝風呂もできるのが嬉しいポイント。天然温泉に加え、ハーブサウナ、露天風呂、電気風呂など設備も充実で、湯上がりはきっと幸せになれます。

6:00-11:00 / 14:00-23:00  
定休日：月曜

「稲谷」駅 徒歩 9 分  
サウナと天然温泉あり



## 三洋食堂

大田市場内にある 1950 年創業の老舗海鮮食堂。市場を訪れる食材のプロたちが通うこのお店では、全国から届いたばかりの厳選食材で作ったこだわりの定食が食べられます。朝 5 時開店で 14 時には閉まるので、ランチならお早めに。

5:00-14:00  
定休日：日水祝 / 休市日  
「大田市場北門東」バス停 徒歩 2 分



## はねだぶりん・Book Cafe 羽月

元書店が喫茶店になったという本好きにはたまらないこのお店の看板メニューは、新鮮な卵をたっぷり使用した絶品「はねだぶりん」。他にも生姜焼きやハンバーグなどの定食も食べられます。

平日・土：10:30-21:00 / 日祝：10:30-20:00  
定休日：月曜 / 不定日曜  
「穴守稲荷」駅 徒歩 1 分

## 五十間鼻

早朝にこのエリアにいるなら、カメラを持って五十間鼻に行ってみて。多摩川や空港が一望できて、東京の朝焼けを背景に離着陸する飛行機は絶景です。きっと旅の思い出に残る素敵一枚が撮れるはず。

「天空橋」駅 徒歩 7 分



パシヤツ





# Haneda Innovation City



羽田イノベーションシティは、2023年11月にグランドオープンした大規模複合施設です。敷地内にはオフィス、研究開発施設、レストラン、ライブホール、コンベンション施設などが集まり、未来志向の新たな体験や価値に出会える場所として注目を集めています。広い空の下、思い思いの時間を楽しんでみてはいかがでしょうか。

🚶 「天空橋」駅直結



足湯と自動運転バスは無料だよぴよん



## Zepp Haneda 🚶

国内最大級の約3,000人（スタンディング時）収容可能なライブホール。公演スケジュールは国内外のアーティストで常に埋まっているので、気になるアーティストや大好きなグループもきっと見つかるはず。



## 足湯スカイデッキ 🚶

空港を目前に眺めながら足湯を楽しめる、心地よい空間です。夕方や夜はちょっぴりロマンチックな雰囲気に。飛行機の撮影ポイントとしても◎。自動販売機でオリジナルタオルを販売しているので、お気軽に楽しめます。

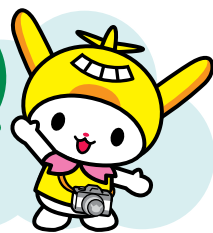


## 自動運転バス

最先端の技術を活用した自動運転バスが施設内をぐるっと定期運行。1時間に1本から2本の頻度で運行しています。運賃は無料なので、ぜひこの機会に未来の乗り物を体験してみてください。

# まちの人に聞いた 大田区のここがすき

はねぴよんは  
せーんぶ  
好きぴよん



## 馬込桜並木通り



編集者  
（おおよそ4年）

のどかでローカルな雰囲気がお気に入り。仕事した帰りにこの道を通るのが毎年の楽しみです。

🚶 「西馬込」駅 徒歩12分

## 郷土博物館



小学校の先生  
（おおよそ12年）

生涯の多くを大田区で過ごした版画家・川瀬巴水の地元の景色を描いた作品を見るのが好きです。

🚶 「西馬込」駅 徒歩7分

## 田園調布イチョウ並木



ガイド  
（おおよそ10年）

通りを覆う街路樹が季節の色に彩られて、幻想的なトンネルのよう綺麗です。11月下旬頃が見頃です！

🚶 「田園調布」駅 徒歩4分

## Crescent & Molly



会社員  
（おおよそ45年）

朝10時前にいけば驚きなモーニングがワンコイン。パンとサラダにコーヒーがつくよ。

🚶 「平和島」駅 徒歩5分

## ノミガウスイーツ



飲食店のオーナー  
（おおよそ2年）

レンタルキッチンを兼ねたカフェで、曜日ごとにパティシエが代わるから色々なスイーツを楽しめます。

🚶 「池上」駅 徒歩7分

## さつき濃神谷園



不動産屋  
（おおよそ21年）

昔からある日本茶専門店のカフェメニューも充実。おこしがトッピングされた抹茶のソフトクリームがお気に入りです。

🚶 「石川台」駅 徒歩2分

※登場人物はイメージです

# 大田区 観光情報 センター



京急蒲田駅改札口すぐにある観光情報センターでは、ローカルスタッフだから知っているおいしいお店や観光スポットなどの情報をご案内しています。また、区内の工芸品・名産品のお買い物ができたり、外国人旅行者向けに日本文化体験の提供も行っています。

🚶 「京急蒲田」駅 改札出ですぐ  
🚶 車椅子 OK

詳しくはこちら





# OTA CITY 大田区



公式観光サイトはこちら