

あなたの学びを応援します!

☎地域力推進課生涯学習担当 (〒144-8621大田区役所)
☎5744-1443 ☎5744-1518

地域で学び・地域で活かす 生涯学習相談会&パネル展

生涯学習に関する相談をお受けします。幅広いサークル情報や区内で実施される講座・教室の紹介をします。また、地域での学びや活動の様子を展示します。
☎9月13～16日、午前10時～午後4時
☎区役所本庁舎1階 ☎当日会場へ

「スポーツ吹き矢、折り紙、健康体操、絵手紙」 ミニ体験会

開催日	時間	
	午前10時～11時30分	午後1時～2時30分
9月14日(水)	スポーツ吹き矢	折り紙
9月16日(金)	健康体操	絵手紙

区民団体の会員が講師となり、10～20分で気軽に参加できる初心者向けの体験会を行います。
☎区役所本庁舎2階 ☎当日会場へ
※健康体操は、タオル・飲み物を持参

区民大学・生涯学習リーダー事業第2期(後期)

☎原則16歳以上の区内在住・在勤・在学の方
☎往復はがき(2面の記載例参照。保育・手話通訳・要約筆記の用意が可能な講座で利用を希望する場合はその旨も明記)。電子申請も可。9月16日必着。詳細は区のホームページをご覧ください。

1 【子ども・教育・学習講座】(6日制)
子育てには価値がある
安心してください!あなたの子育ては間違っていない

☎10月4日～11月8日の火曜、午前10時～11時45分
☎消費者生活センター ☎抽選で30名
●保育(1歳6か月以上10名、500円程度)有り

2 【区民企画 健康と共生】(6日制)
心と体の健康を支え合う つらいと伝えて気づくこと

☎10月5・11・19・25日、11月1・8日。午後2時～4時
※10月5・25日は午後2時30分～4時30分
公開講座 10月19日=最近思いつき笑っていますか?笑いヨガで健康エクササイズ、11月8日=あったらイネ 健康駆け込み寺
☎大田区民センターほか ☎抽選で30名(公開講座は50名)
●保育(1歳6か月以上6名、500円程度)・手話通訳・要約筆記有り

3 【地域学講座】(6日制)
久が原、その魅力 25,000年前からの軌跡と奇跡

☎10月7日～11月11日の金曜、午後2時～4時 ※11月4日は午後1時から
☎久が原特別出張所、久が原図書館 ☎抽選で30名

4 【生涯学習リーダー企画講座】(6日制)
おもてなしで仲間づくり in おおたそら(空)・いけ(池)・まち(工場)

☎10月5日～11月9日の水曜、午後1時30分～4時
※10月19・26日、11月2日は午後4時30分まで
公開講座 10月12日=男と女のおしゃれ術 自分に似合う「色」を知って、イキイキと前向きに
☎入新井集会室、矢口区民センター、洗足区民センター、羽田空港
☎抽選で30名(公開講座は70名)

5 【科学と生活】(7日制)
科学は誰のもの? とともに考える、食・3.11・安全と法・いのちの選択

☎10月14・21・28日、11月1・11・18・25日、午前9時45分～11時45分
☎大田区民センター ☎抽選で40名
●保育(1歳6か月以上6名、500円程度)・手話通訳・要約筆記有り

6 【産業技術大学院大学提携講座】
「モノづくり」こそ、未来を拓く
町工場の現場力 大学の力 地域の力 次世代に繋ぐ 未来を紡ぐ

☎①11月19日=顧客視点のモノづくりの盲点
②11月26日=異業種連携の可能性 「おおたモノづくり」の現場からの発信
③12月3日=中小企業の現状と発展 モノづくりネットワークとサービス研究の視点 ※時間は午後2時～4時
☎池上会館 ☎抽選で各70名(各回申込・複数回申込可)

人権問題への理解を深めましょう

高齢者の尊厳のある暮らしを守りましょう

区の高齢者人口は4月1日現在、16万1800人で、高齢化率(65歳以上人口が総人口に占める割合)は、約22.6%です。超高齢社会と言われる中、高齢者虐待も増加傾向にあります。

●暴力だけではなく高齢者虐待

高齢者虐待は、暴力的な行為だけでなく、怒鳴る、無視するなどの心理的虐待、高齢者の財産を本人に無断で使う経済的虐待のほか、必要な水分・食事を与えないなどの介護や世話の放棄・放任も含まれます。また、介護者が意図していなくても高齢者本人が身体的・精神的苦痛と感じる場合や、客観的に見て問題のある行為は、虐待とすることがあります。

●虐待を防ぐ、声掛けと見守り

虐待は、介護者の介護疲れや、認知症など介護が必要な状態についての知識不足、周囲からの孤立など、さまざまな要因が絡み合っ起る場合が多くあります。

これを防ぐには、次のことが大切です。
●介護サービスの利用などにより、介護者の負担を

軽減すること

●高齢者に疾病がある場合、早期に医療機関を受診して治療を受けたり、介護者がその疾病や介護に対する正しい知識を身につけること

また、周囲の人たちの温かい声掛けや見守りで、介護者が悩みを抱えこまないようにすることも大きな助けとなります。虐待を早期に見つけるために、「怒鳴り声や泣き声が聞こえる」「高齢者の服がかなり汚れている」など、近隣で気がかりな高齢者のいるご家庭がありましたら、お近くのさわやかサポート(地域包括支援センター)、地域福祉課、高齢福祉課へご相談ください。

☎高齢福祉課高齢者支援担当

☎5744-1250

☎5744-1522

☎5744-1148

☎5744-1556

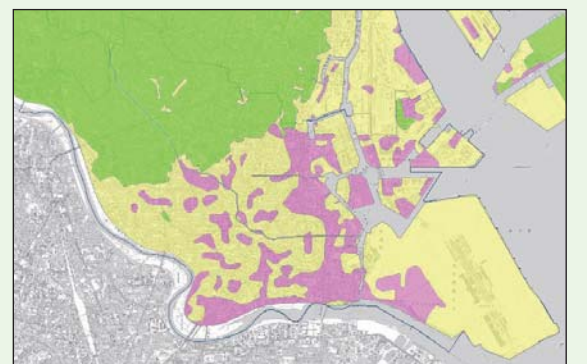
液状化による建物被害にそなえるために

東日本大震災では、震源から遠く離れた千葉県や東京都でも液状化が発生しました。地震の揺れで液状化が発生すると、家が傾く、地下の設備配管が破損するなどの被害が生じる場合があります。

お住まいの地域の液状化の可能性は

液状化の発生しやすい場所や対策方法などの情報、地盤資料を区のホームページでご覧いただけます。不明な点は問合先へ気軽にご相談ください。

区内の液状化予測図



液状化の可能性が高い地域 液状化の可能性がある地域 液状化の可能性が低い地域

☎建築審査課構造審査担当 ☎5744-1389 ☎5744-1557

締切
迫る!

大田区制70周年記念 いきいき大田写真コンクール



●応募締切 10月3日
あなたのおきき作品を奮ってご応募ください。詳細は応募要領(区施設、区内写真店などで配布。区のホームページからも取り出せます)をご覧ください。

平成27年度コンクール応募作品
「浜辺での熱戦」 杉原弘之さん

☎広聴広報課広報担当 ☎5744-1132 ☎5744-1503