

区民大学第2期(後期)・生涯学習リーダー事業

詳細は区HPをご覧ください。

対 ①～⑤・⑦16歳以上の区内在住・在勤・在学の方(④は39歳以下の方)⑥⑦7歳以上の調布地域在住・在勤・在学の方②六郷地域在住・在勤の定年前後で地域活動をこれから始めたい方③16歳以上の糀谷地域在住・在勤・在学の方

☎ 問合先へ往復はがき(2面の記入例参照。保育・手話通訳・要約筆記の利用を希望する場合はその旨も明記)。電子申請も可。9月15日必着
☎ 問合先 地域力推進課生涯学習担当(〒144-8621大田区役所)
☎ 5744-1443 FAX5744-1518

【東京工業大学提携講座】

1 リベラルアーツで考える宗教の諸相(6日制)

☎ 10月4日～11月15日の水曜(11月8日除く)
※時間は午後3時30分～5時30分
☎ 東京工業大学
☎ 抽選で80名

【地域学講座】

2 知られざる「糀谷」の魅力(6日制)

☎ 10月5・12日、11月9日(木)
※時間は午後1時30分～4時(11月9日は午後2時から)

公開講座

- ①10月19日(木)=さまざまな困難を乗り越えて
 - ②10月26日(木)=女性の目から見た糀谷の今昔
 - ③11月2日(木)=糀谷流おもてなし～地域でまちめぐりコースを考える～
- ※時間は午後2時～4時(②は午後1時～3時)

☎ シニアステーション糀谷、東糀谷防災公園、糀谷特別出張所、プラムハイツ北糀谷
☎ 抽選で30名(公開講座50名)

【人工知能時代を生きる】

3 あなたと人工知能

☎ 10月17・24・31日(火)
※時間は午前9時45分～11時45分
☎ 消費者生活センター
☎ 抽選で30名
● 保育(1歳6か月以上、300円程度)

【若者が考える共生社会講座】

4 見えない「違い」を認め合うために～当たり前を疑う～(6日制)

☎ 10月7日(土)午後1時～4時、10月21日(土)午後1時30分～4時30分、11月4日(土)午後1時～4時、11月18日(土)午後1時～3時

公開講座

- ①10月15日(日)午後1時～4時
多様な性～社会が決める「違い」～
- ②11月12日(日)午後1時～4時30分
子どもも大人もより良く生きるために～地域から生活を見つめ直す～

☎ 消費者生活センター、大田区民センター
☎ 抽選で30名(公開講座①60名②100名)
● 保育(1歳6か月以上、500円程度、公開講座を除く)

【産業技術大学院大学 地元企業との提携講座】

5 『モノづくり』の開発事例から、問題解決のためのデザインを考える

☎ ①11月11日(土) ロボットエンジニアにこそ必要なデザイン(ソニーのアイボ開発の経験から)
②11月18日(土) 塗って剥がせて、また貼れる水性塗料マスキングカラーの開発(デザイナーとのコラボにより、工業製品が消費者向け商品に変わった!!)(実演有り)
③11月25日(土) モノづくりの成功と失敗の要因(ホンダでの事例紹介とデザインの役割について)
※時間は午後2時30分～4時30分(②は午後2時から)
☎ 区役所本庁舎、産業プラザ
☎ 抽選で各回70名

【地域の生涯学習】

6 生涯学習リーダー企画講座

①田園調布編 世代を超えてパラリンピック競技を一緒に楽しもう!(2日制)

☎ 11月19・26日(日) ※時間は午前10時～正午
☎ 田園調布中学校 ☎ 抽選で36名

②六郷編 いつまでもいきいきと元気で暮らす(3日制)

☎ 11月9日(木)午後2時～4時、16日(木)午後1時30分～4時30分

公開講座

11月25日(土)午後2時～4時
いきいきと元気で暮らすには

☎ 六郷地域力推進センター、六郷文化センター
☎ 抽選で30名(公開講座50名)

③糀谷編 街角サークル探検隊 in 糀谷～取材して、記事にして、ミニ情報誌をつくろう～(3日制)

☎ 10月12日、11月2日、12月7日(木)
※時間は午後2時～4時
☎ 糀谷文化センター ☎ 抽選で15名

【生涯学習人材育成講座】

7 地域課題を現場から考える～対話を円滑にするコミュニケーション術～(9日制)

☎ 10月20・27日、11月10・17・24日、12月1・8日、11月12・26日(金)
※時間は午後1時30分～4時30分
☎ 消費者生活センター(1月の2回は大田区民センター)
☎ 抽選で20名



人権問題への理解を深めましょう

高齢者の尊厳のある暮らしを守りましょう

区の高齢者人口は4月1日現在16万3605人で、高齢化率(65歳以上人口が総人口に占める割合)は、約22.7%です。元気な方が多くいる一方で、介護を必要としている方も増えてきており、高齢者虐待も増加傾向にあります。

● 暴力だけではない高齢者虐待

高齢者虐待は、暴力的な行為だけでなく、怒鳴る・無視するなどの心理的虐待、高齢者の財産を本人に無断で使う経済的虐待、必要な水分・食事を与えないなどの介護や世話の放棄・放任も含まれます。また、介護者が意図していなくても、高齢者本人が身体的、精神的苦痛を感じる場合や、客観的に見て問題のある行為は虐待とすることがあります。

● 虐待を防ぐ、声掛けと見守り

虐待は、介護者の介護疲れや、認知症など介護が必要な状態についての知識不足、周囲からの孤立など、さまざまな要因が絡み合っただけで起こる場合が多くあります。

特に高齢者に疾病がある場合には、早期に医療機

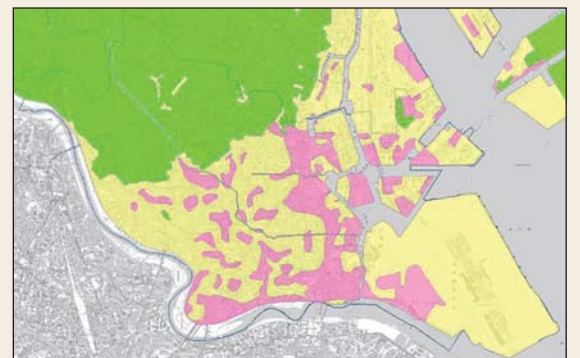
液状化による建物被害にそなえるために

東日本大震災では、震源から遠く離れた千葉県や東京都でも液状化が発生しました。地震の揺れで液状化が発生すると、家が傾く、地下の設備配管が破損するなどの被害が生じる場合があります。

お住まいの地域の液状化の可能性は

液状化の発生しやすい場所や対策方法などの情報、地盤資料を区HPでご覧いただけます。不明な点は問合先へ気軽にご相談ください。

区内の液状化予測図



液状化の可能性が高い地域 液状化の可能性がある地域 液状化の可能性が低い地域

大田区 液状化対策 検索

☎ 建築審査課構造審査担当 ☎ 5744-1389 FAX5744-1557

気づいてください!

からだところの限界サイン

9月10～16日は自殺予防週間です。大田区では毎年100人以上の方が自殺で亡くなっています。自殺の背景にはさまざまな要因が複雑に関係しています。こころの疲れや不調を感じてもそのまま無理を続けると、こころのバランスが崩れやすくなります。

● 「こころの体温計」

携帯電話やパソコンでストレスチェックしませんか。利用料は無料ですが、通信料は自己負担です。相談窓口の一覧も表示されます。
<https://fishbowlindex.jp/ota/>



☎ 健康医療政策課健康政策担当 ☎ 5744-1728 FAX5744-1523

☎ 高齢福祉課高齢者支援担当

☎ 5744-1250

FAX 5744-1522

人権・男女平等推進課人権・同和対策担当

☎ 5744-1148

FAX 5744-1556