



♥ 多摩川台公園 (田園調布1-63-1)

多摩川沿いにある、とっても広～い公園!今春に改修が完了し、園内を車いすでも散策できるようになりました。自然林、古墳群、新しい遊具…見どころがたくさんある、緑と歴史に包まれた公園です。



あなたのお気に入り、見つけよう!

大好き♥公園♥

大田区には、個性豊かな公園がたくさん。
家族や子ども同士で遊ぶのはもちろん、
一人でのんびり過ごすこともできる憩いの空間です。
きっと、あなたにぴったりの公園が見つかります。

♥ 佐伯山緑地 (中央5-30-15)

ここの特徴はなんといっても見晴らしの良さ。“山”の名がつくこともあり、高台に登れば周囲の街並みを見渡せます。いろいろな表情を見せる景色をゆっくり眺める癒やしのひととき。遊具やだれでもトイレも整備され、幅広い年代の方が楽しめます。



♥ 大森ふるさとの浜辺公園

(ふるさとの浜辺公園1-1ほか)

かつての大森海岸を再現した浜辺は、子どもたちに大人気。海の風や薫りを感じながら、気の向くままに過ごすことができる場です。近くにはビーチバレー場もあり、白い砂の上でビーチスポーツができます。



「新しい生活様式」を心がけて 公園を利用しよう

公園は、散策、休息、軽い運動など健康的な生活に必要な活動を楽しめる貴重な屋外スペースです。
安心して公園を楽しむために、次の4つのポイントに気を付けて利用しましょう。



1 発熱、せき、のどの痛みなど体調が悪いときは利用を控えましょう。



2 混んでいると感じたら時間を変えるか、別の公園を探しましょう。



3 ほかの利用者とは、十分な距離を保ちましょう。



4 みんながよく触れる場所に触った後は、手洗いをしましょう。

公園を守るボランティア「ふれあいパーク活動団体」を募集中! 詳細は4面へ

大田区にある公園は573か所!
区HPでは、今回紹介した公園以外にも紹介しています



詳細はコチラ

暮らしの情報箱

はがきなどで
申し込む場合
の記入例 →

- ① 催しなどの名称
- ② 〒住所
- ③ 氏名(ふりがな)
- ④ 年齢(学年)
- ⑤ 電話番号
- ⑥ その他必要事項

※費用が記入されて
いない催しなどは
原則無料です

福祉

ひとり暮らし高齢者登録のご案内を郵送します

普段の見守りのために、緊急連絡先を登録する制度です。10月中旬に「ひとり暮らし高齢者登録」のご案内を郵送します。

① 次のいずれかに該当する1人世帯の方
① 65歳以上で、令和元年9月13日～2年9月23日に区内に転入しているか、新たに1人世帯となっている

② 令和3年1月1日時点で65・70歳

☎ 高齢福祉課高齢者支援担当

☎ 5744-1250 FAX 5744-1522

税・保険料

口座振替をご利用ください

特別区民税・都民税(普通徴収)、軽自動車税、国民健康保険料、後期高齢者医療保険料、介護保険料を納付書でお支払いの方は、納め忘れのない口座振替をご利用ください。

☎ 口座のある金融機関かゆうちょ銀行へ、口座振替依頼書、預貯金通帳、届出印を持参。問合せ先へ口座振替依頼書を郵送可(後期高齢者医療保険料を除く)

☎ 特別区民税・都民税(普通徴収)、軽自動車税=納税課収納推進担当

☎ 5744-1205 FAX 5744-1517

国民健康保険料

=国保年金課国保料収納担当

☎ 5744-1209 FAX 5744-1516

後期高齢者医療保険料

=国保年金課後期高齢者医療収納担当

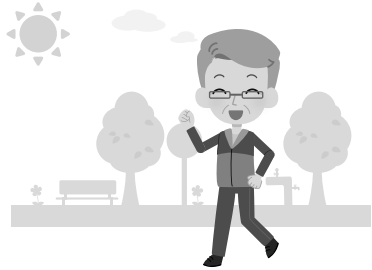
☎ 5744-1647 FAX 5744-1677

介護保険料=介護保険課収納担当

☎ 5744-1492 FAX 5744-1551

健康

背骨コンディショニング 森で楽しむセルフ体操で健康に!



トレーナーの指導で、背骨を正常な位置に戻し、健康になるためのセルフ体操を行います。腰、肩、首などに痛みのあ

る方におすすめです。

☎ 10月30日(金)午後1時30分～3時

☎ 先着10名

☎ 問合せ先へ電話。10月13日午前10時から受け付け

☎ 平和の森公園みどりの縁側

☎ 6450-0123(月曜休室)

ストレスの危険信号を見逃さないで



一生のうち心の病気にかかる人は5人に1人いるといわれています。自分にとって、どのようなことがストレスになるのかを把握し、ストレスの危険信号を見逃さないようにしましょう。問合せ先で、精神科医師や保健師による相談を実施しています。

☎ 地域健康課健康事業係

大森 ☎ 5764-0662 FAX 5764-0659

調布 ☎ 3726-4147 FAX 3726-6331

蒲田 ☎ 5713-1702 FAX 5713-1509

糀谷 ☎ 3743-4163 FAX 6423-8838

求人

令和3年度 心理相談員

児童館・学童保育施設などを巡回し、利用者や職員からの相談や要支援児に関する業務など。応募資格など詳細は区HPをご覧ください。

☎ 次のいずれかに該当し、巡回相談が子育て相談の経験が1年以上ある方

① 公認心理師の資格を有する

② 公益財団法人日本臨床心理士資格認定協会が認定する臨床心理士の資格を有する

③ 公益財団法人日本臨床心理士資格認定協会が指定する臨床心理士養成に関する指定大学院か専門職大学院を修了している

● 任用期間 令和3年4月1日～4年3月31日

● 勤務日数・時間 週3日、午前8時30分～午後6時15分の間で実働7時間45分

● 報酬 月額234,229円(予定)、交通費支給有り。各種休暇・社保完備

● 募集人数 2名

● 選考方法 書類選考後、面接(12月上

旬)

☎ 問合せ先へ履歴書(写真貼付)と資格を証明する書類(資格証書、卒業証書など)の写しと作文(課題「子育て相談及び巡回相談で大切にすること」。手書きで800字以内)を郵送か持参。10月27日必着

☎ 子育て支援課子育て支援担当

(〒144-8621大田区役所)

☎ 5744-1272 FAX 5744-1525

募集

令和3年度実施 地域力応援基金助成事業

福祉、環境、まちづくり、教育など公益性が認められ、社会貢献につながる区民を対象とした非営利事業に助成金を交付します。

☎ 次のいずれかに該当する団体

① オーちゃんネットに登録し、設立からおおむね6年以上経過している

② 地域力応援基金助成事業実施終了から2年以上経過している

● 対象事業の期間

令和3年4月1日～4年3月31日

● 助成金額

・ チャレンジ助成(新たな地域課題や新規事業にチャレンジし、地域の連携・協働の深まりが期待できる事業への支援) = 1団体200万円まで

・ チャレンジプラス助成(チャレンジ助成の対象かつ区の提示したテーマに即した事業への支援) = 1団体250万円まで

● 申請期間

10月19日～11月16日午後5時必着

☎ 問合せ先へ事前連絡の上、所定の申請書(問合せ先で配布)に必要書類を添付し、持参

※ 申請に関するご相談も随時受け付けています(予約優先)

◆ 説明会

☎ 10月19日(月)午後6時30分から

☎ 区役所本庁舎2階

☎ 問合せ先へ電話かFAX(記入例参照。メールアドレス、所属団体も明記)。区HPからも申し込み可

☎ 地域力推進課区民協働・生涯学習担当
☎ 5744-1204 FAX 5744-1518

お知らせ

多摩川河川敷新スタンプ を集めて景品をゲット!

多摩川河川敷を自転車で巡りながら、はねびよん健康ポイントアプリの新スタンプを集めてみませんか。集めたスタンプを問合せ先で見せると、先着100名に自転車盗難防止用のワイヤーロックをプレゼントします。詳細はアプリか区HPをご覧ください。
● キャンペーン期間 12月28日まで

☎ 都市基盤管理課交通安全・自転車総合計画担当

☎ 5744-1315

FAX 5744-1527

※ はねびよん健康ポイントについて=健康づくり課健康づくり担当

☎ 5744-1661 FAX 5744-1523



令和2年7月1日現在の 基準地価が閲覧できます

東京都財務局HPでご覧になれます。詳細はお問い合わせください。

☎ 経理管財課土地対策担当

☎ 5744-1166 FAX 5744-1508

動画「冷蔵庫整理と食品ロス削減」 を発信しています

10月は食品ロス削減推進月間です。大田区チャンネル(YouTube)では「冷蔵庫整理と食品ロス削減」をテーマにした動画を公開中。冷蔵庫の整理は食品ロス削減に効果があり、家計にもやさしいです。ぜひ、動画をご覧ください。身近なことからできる食品ロス削減に取り組みましょう。

☎ 環境計画課計画推進・温暖化対策担当

☎ 5744-1625 FAX 5744-1532



建設リサイクル法に基づく 全国一斉パトロール

10月19～23日に区職員、労働基準監督署職員が建築物解体の工事現場を立入調査します。特定建設資材分別の実施、石綿の適正除去、施工者の建設業許可票や解体工事業の登録票の掲示などを確認し指導します。

☎ 建築調整課建築相談担当

☎ 5744-1383 FAX 5744-1558

分譲マンション耐震化助成

昭和56年以前に建てられた分譲マンションに対し、耐震化に向けた専門家派遣や助成制度を行っています。申込方法など詳細はお問い合わせください。

☎ 区内にある昭和56年5月以前に建てられた分譲マンションを所有している方

新型コロナウイルス感染症に関するお知らせ

大田区における新型コロナウイルス感染症対策については、区HPに最新情報を掲載しています。公共施設の休止・再開状況や区主催事業の中止・延期などの情報も随時更新しています。ご確認ください。

詳細はコチラ▶



症状がある・感染が疑われる方／新型コロナ受診相談窓口

● 大田区相談センター(平日午前9時～午後5時)

☎ 5744-1360 FAX 5744-1524

● 東京都・特別区・八王子市・町田市合同電話相談センター

※ 土・日曜、休日は終日

☎ 5320-4592(平日(夜間)午後5時～翌午前9時)

感染への不安のある方

● 大田区保健所 感染症対策課(平日午前8時30分～午後5時)

☎ 5744-1729 FAX 5744-1524

● 東京都新型コロナコールセンター(平日午前9時～午後10時)

※ 多言語(日・英・中・ハングル)による相談も ※ 土・日曜、休日も受付

☎ 0570-550571 FAX 5388-1396

◆分譲マンション耐震化アドバイザー派遣制度(無料)
一級建築士が建物を調査してアドバイスします。
◆助成制度
業者との契約前に申請が必要です。
☎防災まちづくり課耐震改修担当
☎5744-1349 FAX5744-1526

コミュニティサイクルを利用しませんか



サイクルポート間で自由に自転車を利用できるサービスです。会員登録をすれば、区内では大田区を含めた11区、どこからでも利用できます。サイクルポートの場所や利用方法など詳細は区HPをご覧ください。
☎都市基盤管理課交通安全・自転車総合計画担当
☎5744-1315 FAX5744-1527

粗大ごみ受付センターの業務休止

☎10月17日(土)午後8時～18日(日)午後7時
※施設点検のため。電話・インターネット受付も休止
☎清掃事業課清掃リサイクル担当
☎5744-1628 FAX5744-1550

参加・催し

区立小学校連合同工展

小学生の図画・工作の作品を展示
☎10月15日(木)～21日(水)午前9時～午後5時(21日は正午まで)
☎池上会館
☎教育総務部指導課
☎5744-1435 FAX5744-1665

出前講座「親子で遊ぼう！」

遊びを通して親子のふれあい、参加者同士の交流を深めます。
☎おおむね1～3歳未満のお子さんと保護者
☎11月13日(金)午前10時～11時30分
☎羽田文化センター体育施設
☎先着15組
☎問合せ先へ電話かFAX(記入例参照)。10月12日から受け付け
☎キッズな大森
☎5753-1153 FAX3763-0199

子育てママのための面接対策セミナー



仕事のブランクがあっても、自信を持って面接に臨むためのポイントを学びます。
☎ハローワークで求職申込(当日可)され

た区内在住の子育て中の方
☎11月13日(金)午後2時～3時
☎エセナおおた
☎抽選で12名
☎問合せ先へ電話。11月5日締め切り
※保育有り(3か月以上の未就学児5名まで)
☎ハローワーク大森
☎5493-8612 FAX5493-1427

ぶち起業応援セミナー～ネットを活用した集客・販売テクニック～

☎区内在住・在勤で起業に興味のある女性
☎11月14日(土)午前10時～正午
☎抽選で30名
☎問合せ先へFAX(記入例参照。保育(1歳以上の未就学児7名。1名500円)希望はお子さんの名前、年齢も明記)。電子申請も可。11月4日必着
☎エセナおおた
☎3766-4586 FAX5764-0604



自然観察会「雑木林のみち」秋の森で自然と遊ぼう！



自然の中で楽しく遊ぶとともに、ドングリを使った工作なども行います。
☎11月21日(土)午前10時～正午
☎田園調布せせらぎ公園
☎抽選で15名
☎問合せ先へ往復はがき(記入例参照)。11月4日必着。電子申請も可
☎環境対策課環境推進担当(〒144-8621大田区役所)
☎5744-1365 FAX5744-1532

尿もれ予防体操と筋力アップ教室

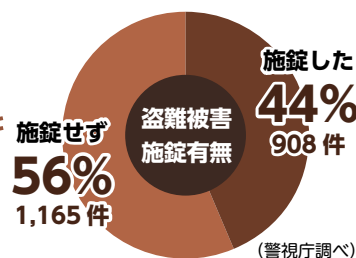
☎区内在住で尿もれが気になる方
☎11月26日(土)午後2時～3時30分
☎蒲田地域庁舎
☎先着15名
☎問合せ先へ電話
☎蒲田地域福祉課高齢者地域支援担当
☎5713-1508 FAX5713-1509

親族向け成年後見講座

☎次のいずれかに該当する親族など
①法定後見の申し立て中か検討中
②自らが成年後見人になることを検討中
☎11月28日(土)午前9時30分～午後0時30分
☎大田区社会福祉センター
☎先着10名
☎問合せ先へ電話
☎おおた成年後見センター
☎3736-2022 FAX3736-5590



ツーロックで防犯対策効果アップ!



昨年、区内で発生した自転車盗難件数は2,073件で、区内で最も多い件数です。自転車は通勤や通学、買い物などで手軽に使用できる便利な乗り物ですが、施錠をせずに止めたままにしていると簡単に盗まれてしまいます。止めたはずの自転車が盗難に遭えば日常生活に大きな支障があります。

- 盗まれた自転車の約6割は無施錠
- 盗難の発生が最も多い場所は住宅(住宅40%、道路上31%、駐輪場25%、そのほか4%)

盗難に遭わないためには

- わずかな時間でも自転車から離れるときは必ず鍵をかけましょう
- 住宅や駐輪場でも油断せず必ず鍵をかけましょう
- ツーロック(二重ロック)が効果的。犯行を手間取らせることで、盗難を防止する効果があります



自転車の鍵かけは区の条例で定められています。盗難防止には鍵かけの意識が大切です。

▶問合せ先 都市基盤管理課交通安全・自転車総合計画担当
☎5744-1315 FAX5744-1527

さぽーとぴあからのお知らせ 障がい別相談会の開催

今年は新型コロナウイルスの影響により、事前申込制となります。

- 1発達障がい
当事者家族による相談会とディスカッションを行います。
▶対象 障がいのある方やその家族
▶日時 10月29日(土)午前10時30分～正午
- 2精神障がい
交流会をした後に、相談員養成講座を行います。
▶対象 区内在住の方、福祉事業所の職員
▶日時 11月8日(日)午前9時～午後5時
- 3内部障がい
講演「ストーマの日常生活における注意点」
▶対象 障がいのある方やその家族
▶日時 11月10日(火)午前10時～正午
◇1～3いずれも◇
▶定員 先着1 20名 2 30名 3 15名
▶申込方法 問合せ先へ電話
▶会場・問合せ先 さぽーとぴあ
☎5728-9433 FAX5728-9437



図書館だより <https://www.lib.city.ota.tokyo.jp/>



10月27日～11月9日は「読書週間」 図書館HPでおすすめ本紹介中!

◆休館のお知らせ(ICタグシステム導入工事などのため)

図書館	休館期間	問合せ先
大森東	11月9日(月)～27日(金)	☎3763-9681 FAX3298-6021
入新井		☎3763-3633 FAX3763-3781
蒲田		☎3738-2459 FAX3736-9782
大田	11月9日(月)～12月4日(金)	☎3758-3051 FAX3758-3625
浜竹		☎3741-1185 FAX3741-6220
多摩川		☎3756-1251 FAX3756-1745

◆大規模改修工事に伴う休館のお知らせ

図書館	休館期間	問合せ先
洗足池	10月26日(月)～12月6日(日) 令和3年1月24日(日)～3月6日(土)	一部休館 ※1 ☎3726-0401
	12月7日(月)～令和3年1月23日(土) 令和3年3月7日(日)～12日(金)	完全休館 ※2 FAX3726-3268

※1 予約資料の受け取り、資料の返却、「かしだしカード」の新規登録・更新手続きができます。図書館入り口からカウンター部分以外への立ち入りはできません
※2 資料の返却のみ、返却ポストで承ります

地域で公園を守るボランティア！

ふれあいパーク活動団体募集

「花でいっぱいの自慢の公園にしたい！」「子どもたちが安全に遊べるよう公園を守りたい！」という方を募集中。イベントなども行うことができます。詳細はお問い合わせください。



▶問合せ 地域基盤整備各課
大森 ☎5764-0629 FAX5764-0633
調布 ☎3726-4300 FAX3726-4318
蒲田 ☎5713-1118 FAX5713-2009
糀谷 ☎3741-1946 FAX3744-8955



詳細はコチラ



郷土博物館からのお知らせ

「2021年 川瀬巴水カレンダー」販売

郷土博物館が所蔵する作品群から、昭和6～10年の作品でカレンダーを制作しました。表紙は「無題／つつじ庭に遊ぶ二美人」、1・2月は「池上本門寺」を使用しています。四季折々の風景を川瀬巴水の作品でお楽しみください。



▶販売場所
問合せ(休館期間も販売。郵送での販売も可)、区政情報コーナー、大田区観光情報センター
▶価格 1部1,200円
▶問合せ
郷土博物館 ☎3777-1070 FAX3777-1283

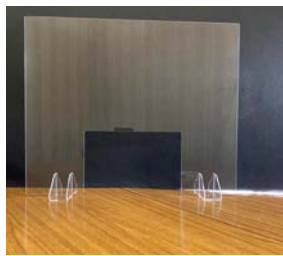
産業のまち おおた
～大田区産業振興協会のあゆみ～

令和2年当初から世界で流行している新型コロナウイルス感染症は、大田区の産業にも大きな影響を及ぼしています。製造業をはじめ、卸売・小売業、宿泊業、飲食サービス業など幅広い業種で、製品・サービスの受注や売上の減少、客数の減少などの影響を受けています。大田区産業振興協会では、いわゆる「withコロナ」時代に対応して中小企業の持続可能な経営を支援する事業を実施しています。今回はその一部を紹介します。

Vol.2 with コロナ時代の産業振興協会

1. 新型コロナウイルス対策製品をコーディネート

毎年1,000件以上の相談をいただいている「受発注あっせん相談サービス」は相談があると、知識・経験豊富な協会コーディネーターがお客さまからお伺いしたご希望を、製品仕様や納期、価格などについて要件を整理し、対応可能な区内企業を紹介しています。4月上旬に「新型コロナウイルス対策の製品ができないか」との問い合わせがありました。今回の相談から、

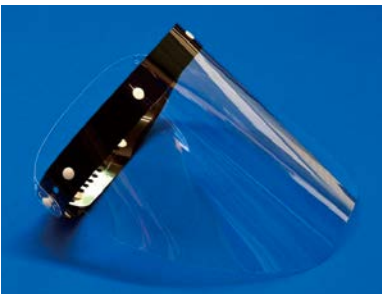


▲(株)豊樹脂 アクリルパーテーション

「アクリル製飛沫防止パネル」や「フェイスシールド」などの製品を区内企業が作ることに伴い、アクリルパネルは区役所の窓口をはじめ多くの場所などで使われています。



▲関連製品の紹介はコチラ



▲(株)ヤマト 下がり防止ベルト付きフェイスシールド

2. ビジネスの悩みをサポート

新型コロナウイルス感染症の拡大が続く中、「今後どのように企業を運営していけばよいのか」「新型コロナウイルス対応をどうしたらよいのか」など、ビジネスの悩みを相談したい方に、中小企業診断士をはじめとした専門家を派遣しています。

3. 内職あっせん・相談窓口

新型コロナウイルス感染症の拡大防止で、外に働きに行けない方もいます。そのような方には、家で仕事ができる「内職」があります。内職はパソコン入力や検品作業、組み立て作業、箱詰めなどがあり、希望する方を企業に紹介しています。



今こそ勤労者に福利厚生を！

区内の中小企業に勤務する方々の福利厚生を支援する勤労者共済制度を運営しています。毎月500円の会費でさまざまな福利厚生サービスをご利用いただけます。

大田区産業振興協会では、セミナー、商談会、展示会をオンラインで開催のほか、安心してご相談いただけるよう、相談窓口へのアクリル板設置やオンラインによる申請、相談の拡充も図っています。今後も with コロナ時代に対応しつつ、産業支援に注力していきます。

各支援サービスの詳細はHPをご覧ください >>>



▶問合せ (公財)大田区産業振興協会 ☎3733-6466 FAX3733-6459

プラザ 催し物案内

詳細は情報誌「Art Menu」をご覧ください。特別出張所や図書館、文化センターなど区内の主な施設や駅で配布しています。
★記載事項のない公演への未就学児の入場はご遠慮願います

下丸子うたの広場Vol.10 ～憂愁のバラード～

多彩な歌の世界をギョッと詰め込んだ魅惑の60分!!

11月13日(金) 午後1時30分開演
全席指定 2,000円
大田区民プラザ 小ホール

オンライン発売日 10月17日(土)正午 / 一般発売日 10月21日(水)

●出演



山田武彦 大音絵莉 石田滉 鷹野景輔 宇野徹哉

大田区民プラザ定期公演 (小ホール、全席指定)

下丸子JAZZ倶楽部
近藤和彦 スペシャル・セクステット

オンライン発売日 10月17日(土)正午
一般発売日 10月21日(水)

●出演 近藤和彦、片倉真由子、岡崎好朗、岡崎正典、Pat Glynn、大坂昌彦
11月19日(木)【1部】午後5時30分開演
【2部】午後7時30分開演
※入れ替え制の2部構成です 各回2,000円



下丸子らくご倶楽部 一般発売日 10月21日(水)

●出演 桃月庵白酒、立川志ら乃、鈴々舎馬場
●ゲスト 三遊亭兼好
●若手バトル 立川らく人、柳家あお馬

11月27日(金) 午後6時30分開演
2,500円



チケット予約専用電話 (午前10時～午後7時) ☎3750-1555

チケットはHPからもお求めいただけます
オンラインは一部対象外の公演を除き5%相当割引(別途手数料あり)

https://www.ota-bunka.or.jp/

★チケット購入方法が「オンライン先行発売」「一般発売」の2種類に変わりました

※一般発売初日の午後2時から公演前日午後7時まで下記施設でもチケットをお求めいただけます
●大田区民プラザ ☎3750-1611 ●アプリコ ☎5744-1600 ●大田文化の森 ☎3772-0700
●(公財)大田区文化振興協会 ☎3750-1611 FAX3750-1150