

ぶんかざい

おおた

第4号

地域や歴史にとってかけがいのない多くの文化財。大田区でも、指定された文化財だけではなく、ふだん何気なく見ている建物や生活の中で使われている道具類などが、より身近な文化財として見直されています。

個人的で大田区らしい町並みや地域で親しまれている文化財を、後世に残し、活かすため、そして守り伝えていくために、大田区の文化財行政も日々努力しております。今回の第4号では、平成12年度に実施した文化財に関する事業をご紹介します。

平成12年度大田区文化財保存事業報告

文化財保存事業

指定文化財の保存事業費（修理等）に補助金を交付しました。

★区指定文化財 大日如来坐像（金剛院・新蒲田）解体修理

金剛院の御本尊・大日如来坐像の修理をしました。表面の漆が落ち、矧（は）ぎめが緩み、体部と脚部が離れてしまった仏像が、みごとによみがえりました。



★国指定重要文化財 本門寺五重塔（池上本門寺）解体修理（国庫補助事業）

平成12年度は、部材の修理と組立、初層から四層までの屋根葺き工事等が行われました。また（財）文化財建造物保存技術協会と共催で、文化財保護法50周年記念協賛事業として、現場公開と講演会を行いました。

指定文化財調査

区指定文化財に関する基礎資料の充実・整備を図るため、調査をしました。

- ▼板碑群（密乗院・大森中2丁目）
- ▼板碑群（萬福寺・南馬込1丁目）
- ▼題目板碑（本行寺・池上2丁目）
- ▼板碑群（本行寺・池上2丁目）
- ▼石川村郷倉（鈴木方・石川町1丁目）
- ▼旧中原街道（田園調布本町42、桜坂付近）
- ▼旧東海道<美原通り>（大森本町2丁目～大森東2丁目、内川橋付近）
- ▼丸子の渡し（田園調布本町31番地先多摩川丸子橋緑地）
- ▼六郷の渡し（東六郷3丁目25番地先多摩川六郷橋緑地）
- ▼矢口の渡し（矢口2丁目17番地先多摩川大橋緑地）

埋蔵文化財◇発掘調査報告

雪ヶ谷貝塚

雪ヶ谷貝塚は、東京湾に注ぐ呑川中流域右岸の円長寺西側にあり、呑川に向かって南東に張り出す標高23mの台地先端部に位置しています。

この貝塚は、古く明治時代中頃から考古学者たちの東京近郊の貝塚探訪地として知られており、昭和初期には大山柏、斎藤武一氏等による部分的な発掘調査が行われました。しかしながら、本格的な調査は行われたことがなく、今回の調査がはじめてです。

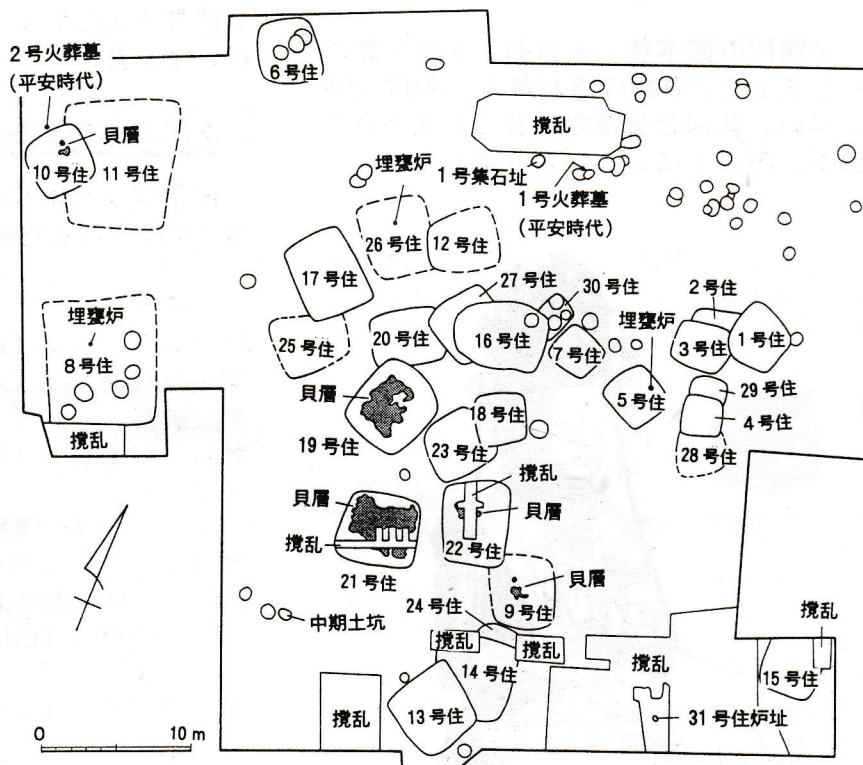
平成12年8月～10月にかけて、南雪谷五丁目6番で共同住宅建設に伴う発掘調査（調査面積約2150㎡）が行われました。調査の結果、縄文時代前期後半の住居跡および土坑群、縄文時代中期末～後期前葉の土坑等が発見されました。

貝塚の中心となる時期は、縄文時代前期後半（5000年前頃）で住居跡31軒、土坑55基、集石1基が発見されました。住居跡は調査区の北東隅を除き全面に分布しており、住居跡の形態は隅丸長方形で、壁際に柱穴か周溝があります。規模は一辺4m前後のものが多いが、なかには8m以上の大型の住居跡（8・11号住居跡）も確認されました。炉跡は、床面を掘り窪めた形態で、住居のやや壁寄

りに数ヶ所設けられています。なお、5・8・26号住居跡からは、土器の口縁部を使用した埋甕炉が発見されています。

貝層を伴う住居跡は、9・10・19・21・22号住居跡の5軒が確認され、出土する縄文土器がすべて諸磯式土器（もろいそしきどき）のため、その時期は縄文時代前期後半と思われる。19・21号住居跡にある貝層の規模は、約4×3m、厚さ30～40cmを測るが、それ以外はいずれも長径1mにも及ばない小規模な貝層です。

貝の組成は住居跡によって若干の相違がありますが、おおむねハマグリが主体で、イボキサゴ・オオノガイ・カキ・アカニシ・ハイガイ等を少量含んでいます。貝層中からは縄文土器のほかは遺物が少なく、調査時点では魚骨・獣骨・骨角器（こっかくき）等は発見されませんでした。



遺構配置図

久ヶ原遺跡

(久が原六丁目2番)

平成12年7月、分譲住宅建設に伴う発掘調査が行われました。調査の結果、弥生時代後期の方形周溝墓2基、土坑5基が発見されました。3号土坑からガラス製の小玉20点、久ヶ原式の高坏形土器と台付甕形土器が1点ずつ出土しました。

近年、久ヶ原遺跡では5基の方形周溝墓が発見されており、今回の2基を加えると、久ヶ原遺跡の方形周溝墓は7基確認できたこととなります。

今回の調査から、墓域の広がりが久ヶ原台地の中央部からやや南側の広範囲に分布することが推定できました。このことは、弥生時代後期の巨大集落跡として久ヶ原遺跡の墓域の範囲と変遷を解明する上で、重要な調査成果と考えることができます。

調査区北東部からは、土坑が密集して検出されました。土坑の平面形は、円形のものが多く、径1m前後の規模です。このうち約20基の土坑からは、土器、石器等、副葬遺物が出土しており、墓域を形成していたものと考えられます。また、住居跡を掘り込んで作られた土坑も多くあり、これらは住居廃絶後に意図的に墓を構築した可能性が考えられます。

今回の本格調査から雪ヶ谷貝塚の集落跡は、住居の広がりが南、西、北の三方向に、また、墓坑は北東方向に延びると考えられます。このことから、雪ヶ谷貝塚の集落は住居群に隣接する形で墓域が独立分布する集落形態が推定されます。

今回の雪ヶ谷貝塚の調査は、大田区の縄文時代前期の社会とその文化、また大田、品川、世田谷区域における縄文前期の遺跡間における研究に寄与するものと考えられます。

山王横穴墓群

(山王一丁目26番)

平成12年9月、山王小学校の校舎改築中に校舎南側台地斜面の地下2mの赤土(関東ローム層)の中から、横穴墓が1基発見されました。

調査の結果、横穴墓の玄室は、広さが1.4㎡、高さ1.2m、天井はアーチ型です。横穴墓としては比較的小型です。

玄室から二体の人骨が出土し、一体分と思われる人骨は右奥に集められ、もう一体は頭を北西にして玉石の上に安置されていました。このことから、この横穴墓は二度の埋葬が行われたことが考えられます。なお、横穴墓が完全に埋没した土層上部から、8世紀中頃の須恵器の長頸壺と坏、土師器の坏が出土しています。

横穴墓の年代は、その形態分類から、7世紀中頃から後半にかけてと推定されます。

今回発見の横穴墓は、当時の墓制を知る上で貴重な調査成果といえます。

平成12年度埋蔵文化財調査

発掘届 90件、試掘調査 21件、発見の通知 1件
本調査 6件 久が原 6-12 (久ヶ原遺跡)
西蒲田 4-20 (女塚貝塚)
久が原 6-2 (久ヶ原遺跡)
南雪谷 5-6 (雪ヶ谷貝塚)
山王 1-26 (山王横穴墓群)
田園調布 4-9 (観音塚古墳)

新たな登録文化財

◆竹中家住宅主屋(田園調布3丁目)

平成8年度から始まった国の登録文化財制度に基づき文化財として登録されました。(大田区で8件目)

昭和初期の建築で、田園調布の町並みを代表する近代和風住宅の一つです。

*公開は外観のみ

おしらせ

東京文化財ウィーク (11/3~11)

この期間、都内全域で国・都指定文化財が公開されるほか、各市区町村との連携により各種文化財事業を行います。大田区では、次の事業を実施します。

◆ 文化財ウィークマップの配布

10月中旬より、次のところで、文化財ウィークマップを配布しています。

▽配布場所 社会教育課文化財係・郷土博物館
区政資料コーナー (区役所2階)

◆ 文化財保護強調週間記念講演会

「よみがえる仏像」

▽日時 10月28日(日)午後2時~4時
▽講師 明珍 昭二(仏師)
▽会場 大田区役所2階会議室
▽定員 100名。
▽申込方法 電話にて先着順受付
▽申込先 社会教育課文化財係
Tel5744-1449 Fax5744-1539

◆ 史跡めぐり「千束地区」

▽日時 11月6日(火)
午後1時30分~3時30分(大雨中止)
▽集合場所 雪ヶ谷八幡神社内児童遊園
▽コース 雪ヶ谷八幡神社(庚申供養塔群)・洗足池・勝海舟夫婦墓所・鳳凰閣・馬頭観世音供養塔・洗足流れ
▽定員 100名。
▽申込方法 往復はがき10月23日必着(締め切りましたが、定員に満たない場合は、電話受付可)
▽申込先 社会教育課文化財係
Tel5744-1449 Fax5744-1539

◆ 文化財パネル展

区内の遺跡調査・本門寺五重塔修理状況・指定文化財などの写真パネルや遺跡出土物を期間中展示します。

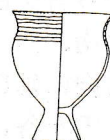
▽日時 10月28日(日)~11月9日(金)、
午前8時30分~午後5時

▽場所 区役所1階ロビー

▽問合せ先 Tel5744-1449 Fax5744-1539



ツボ



ダイツキガメ



タカツキ

久ヶ原式土器

◆ 文化財の公開

①「日蓮上人入滅の旧跡」

(池上2-10-5大坊本行寺)

11月4日~11日

午前9時30分~午後4時30分

②「法華経板木」

(大坊本行寺)

11月11日(日)

午前9時30分~午後4時30分

③「池上本門寺宝塔」

(池上2-10池上本門寺内)

④「国指定史跡亀甲山古墳」

⑤「都指定史跡宝来山古墳」

⑥「都指定史跡多摩川台古墳群」

(田園調布1-63多摩川台公園内)

▽参加方法 ①②は当日現地へ、③~⑥は期間にかかわらず見ることができます。

11月1日~7日は

文化財保護強調週間です。

~みんなで守ろう文化財~



文化財保護
シンボルマーク

平成13年10月25日発行(年1回発行予定)

大田区教育委員会 社会教育課 文化財係

〒144-8623 大田区蒲田五丁目13番14号

Tel 03(5744)1449 Fax 03(5744)1539