

# P T A 안내서



오오타구 교육위원회

## 목 차

I	PTA 란 무엇인가요? .....	1
	1 명칭    2 목적    3 회원    4 모임의 성격	
II	PTA 의 활동 내용.....	3
	1 보호자와 교직원에 의한 학습	
	2 학교 교육에 대한 이해와 협력	
	3 아이들의 교외 생활 지도	
	4 지역에 있어 안전한 환경 만들기	
	5 지역의 교육력 향상을 지향하여	
III	PTA 에 입회하면 . . . ..	5
	1 우선, 학급·학년 PTA 의 일원입니다	
	2 PTA 활동(행사)에 참가합시다	
	3 위원·임원을 맡아 봅시다	
IV	PTA 위원이 되면 . . . ..	7
	1 학급·학년 활동    2 문화 활동    3 교외 활동	
	4 홍보 활동    5 기타 활동	
V	PTA 의 임원과 운영 .....	9
	1 임원    2 사업계획    3 예산    4 조직    5 총회	
	6 조직의 운영에 대한 학습    7 개인정보 취급에 대해서	
VI	학교와 교육위원회와의 관계 등.....	12
	1 학교와의 관계    2 교육위원회와의 관계	
	3 PTA 의 연합 조직    4 지역과 PTA	
VII	PTA 조직도.....	14

본 안내서는 PTA 활동의 구성 및 활동내용 등을 알기쉽게 정리하여 소개하는 내용입니다. 본 안내서가 참고자료로 활용되어, 원활하고 활발한 PTA 활동이 이뤄지시기를 기원합니다.

# I PTA 란 무엇인가요?

## 1 명칭

PTA 란 'Parent Teacher Association'의 약자로 P(학부모)  
T(교사) A(모임), 즉 '보호자와 교직원의 모임'이라는 의미입니다.

## 2 목적

PTA 의 목적은 '아이들의 건강한 성장을 도모하는 것' 입니다. 그러기 위해 보호자와 교직원이 같은 회원이 되어 서로 협력하고 학교, 가정 및 지역사회의 교육에 대해 깊이 이해하며 교육의 진흥을 위해 노력하는 동시에 아이들의 교외 생활 지도, 지역의 교육 환경 개선 및 충실을 도모하기 위한 다양한 활동을 실시합니다.

아이들의 교육에는 학교, 가정, 사회가 각각의 역할을 분담하고 서로 협력하는 체제가 필요합니다. 이 협력 체제는 지역의 교육 환경을 보다 좋게 만드는 것으로, PTA 의 역할은 중요한 위치를 차지하고 있습니다.

## 3 회원

그 학교에 재적하는 학생의 보호자 및 그 학교에 근무하고 있는 교직원이 회원이 될 수 있습니다. 회원은 임의 가입이 원칙이지만 PTA 의 목적을 잘 이해하고 취지에 찬성하고 동의함을 바탕으로 보호자와 교직원 전원이 회원이 되는 것이 바람직한 자세입니다.

또한 모임의 운영은 항상 전 회원의 의사가 존중되고 민주적으로 이루어지도록 배려하는 것이 중요합니다.

## 4 모임의 성격

P T A 는, 일본 교육의 민주적인 개혁을 위해 전국에 보급되어 있는 사회교육관계 단체입니다. 저희들은 다양한 생활방식과 생각, 믿음을 가지고 생활하고 있으며, 다른 회원들과 함께 활동하는 가운데 서로 다른 입장을 알게 되어, 시야도 넓어집니다.

그러나 PTA 는 특정 정당이나 종파에 치우치는 일이 없어야 하고, 영리를 목적으로 하는 활동을 해서는 안됩니다.

또한 회원은 교육을 둘러싼 사회적 움직임이나 교육에 관계된 법령과 제도 등에는 충분히 관심을 가질 필요가 있습니다. PTA 가 아이들의 행복을 실현시키기 위해 회원의 총의에 의거해 자주적으로 교육·사회 환경의 개선 및 관계 방면에 선처를 요청하는 등의 활동을 하는 경우도 있습니다.



## II PTA 의 활동 내용

‘아이들의 건강한 성장을 도모’하기 위해 다음과 같은 활동을 실시합니다.

### 1 보호자와 교직원에 의한 학습

아이들의 교육과 성장에 관한 다양한 문제에 대해 정보 교환과 학습을 함께 하고 보다 좋은 가정교육, 학교교육, 지역의 교육력 향상을 위해 노력합니다.

아이들을 둘러싼 환경과 교육에 대한 정보가 범람하는 오늘날, 눈 앞의 아이들이 안고 있는 모든 문제를 해결하고 건강하게 키우기 위해서는 보호자 자신이 학습하고 정보를 취사선택해 보다 좋은 해결 방법을 선택해야만 합니다. 가정과 학교에서의 아이들의 실태와 문제점을 공유하고 배우는 일은 보호하고 키워가는데 있어 매우 중요한 일입니다.

필요에 따라 조사 활동을 하거나 테마를 정해 학습회나 강연회 등을 개최하는 경우도 있습니다.

( 활동 예 ) 학급·학년 PTA 에서의 논의

학습회·강연회의 개최 등

### 2 학교 교육에 대한 이해와 협력

PTA 회원이 학교 교육을 이해하고 그 교육 활동에 협력하는 것이 중요합니다. 학교의 교육 목표와 방침, 아이들의 실태, 교육 환경의 문제 등을 보호자의 입장에서 이해한 뒤, 실천 활동을 실시하고 협력 체제를 조성해 가야 합니다.

( 활동 예 ) 토요일이나 여름방학 등의 체험학습(‘와쿠와쿠 스쿨’· ‘썸머 스쿨’ 등)의 협력, 낭독

활동, 홍보 활동 등

### 3 아이들의 교외 생활 지도

아이들에게는 학교 이외의 생활도 중요한 성장의 장입니다. 그러나 현재의 지역 환경은 아이들이 안전하고 건전하게 즐길 수 있는 곳일까요? 많은 위험과 악영향에서 아이들을 보호하는 동시에

아이들이 적극적으로 바깥 활동과 집단 활동을 할 수 있도록 합니다.

(활동 예) 스포츠·레크레이션 행사, 지역반 활동,  
교통안전교실, 교외 순찰, 교정 개방 협력 등  
학교행사 (운동회, 전람회, 학예회 등)에 협력

#### **4 지역에 있어 안전한 환경 만들기**

아이들이 생활하는 지역의 교육 환경에 대해 실태를 조사하고 개선을 위한 활동을 합니다. 그 때, 회원 한 사람 한 사람의 의견을 소중히 하고 PTA로서의 의견을 종합해 관계기관에 개선을 촉구하는 일이 필요합니다.

(활동 예) 학교 구역 내외 통학로의 위험 장소 파악, 지역 안전 지도 작성, 어린이 보호 포스터 작성 및 '어린이 SOS의 집' 스티커 게시 협력 등

#### **5 지역의 교육력 향상을 지향하여**

아이들이 지역에서 안전하고 건강하게 자라기 위해서는 교직원과 보호자 뿐만 아니라 그 지역에서 생활하는 사람들의 이해와 협력이 꼭 필요합니다. 지역 주민들이 아이들을 보호하고 말을 걸어 주는 지역 환경 조성을 위해 노력하고자 합니다.

(활동 예) 청소년 대책지구 위원회 등 지역단체의 회의와 행사에 참가, 지역행사에 참가·협력,  
지역의 다양한 활동단체 등과 연계한 활동 등

### III PTA 에 입회하면...

#### 1 우선, 학급·학년 PTA 의 일원입니다

학급 PTA 는 PTA 의 기초 단위이며 활동의 기본입니다. 회합은 학교의 수업 참관 및 보호자회와 함께 개최되는 경우가 많습니다.

- (1) 학급에서 아이들의 모습을 알아보시다. 아이가 학교에서 활기차게 지낼 수 있도록 협력할 수 있는 일은 없는지 의견을 나누어 봅시다. 혹시 문제가 있다면 담임선생님과 보호자가 협력해 해결해 갈 수 있도록 상담할 수 있는 자리입니다.
- (2) 각각의 보호자가 가정교육·생활면에서의 고민을 이야기할 수 있는 자리입니다. 같은 연령의 자녀를 가진 보호자가 모여 다른 가정의 사고방식·자녀를 대하는 방법 등을 들을 수 있는 기회입니다.
- (3) 학교와 지역의 교육 환경에 대해서 등, 느낀 점을 발언할 수 있는 자리입니다. 아이들의 모습을 지켜보면서 개선할 필요가 있을 것 같은 사항이나 문제점에 대해 서로 의견을 나누는 일은 중요합니다. 그 논의 결과를 학년이나 학교 전체의 PTA 에 전달하고 함께 고민합니다.
- (4) 학급·학년·학교의 행사에 협력합니다. 그 협력 체제에 대해서는 위원(운영자)을 중심으로 의논합니다.
- (5) 학급 PTA 의 운영, 학년·학교 PTA 와의 중간 역할, 학교 전체 PTA 의 운영을 위해 각 위원을 선출합니다.
- (6) 학급의 보호자회 등에서는, P T A 에 가입하지 않은 보호자, 학생도 배려하는 발언, 행동을 합시다.

#### 2 PTA 활동(행사)에 참가합시다

PTA 에서 이루어지는 다양한 활동은 임원·위원들만 실시하는 것이 아닙니다. 적극적으로 참가합시다. 그 활동 가운데 아이들의 모습을 알게 되고 보호자간 또는 교직원과의 교류도 이루어집니다. 아이들이 타인과의 관계 속에서 자라나듯이 어른도 많은 사람들과 교류하고 함께

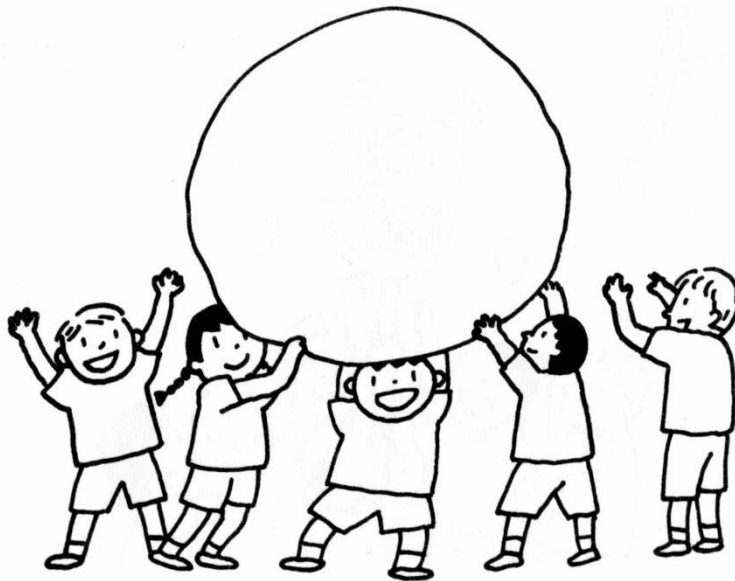
활동하며 의견을 나누는 가운데 서로 새로운 것을 배우고 발견하게 됩니다.

또한 PTA 활동에 대한 의문이나 의견 등이 있는 경우 적극적으로 의견을 말해 봅시다. 학급 PTA 를 활용해도 좋고, 가까운 위원·임원에게 전달할 수도 있습니다. 그리고 홈페이지를 개설한 PTA 도 많이 있으므로 이메일로 의견을 보낼 수도 있습니다.

### 3 위원·임원을 말아 봅시다

PTA 의 위원·임원을 경험한 분들이 ‘좋은 친구들이 생기고 인간적인 성장이 가능했다’, ‘학교와 지역의 상황을 알게 되었다’, ‘사고방식이나 견해가 다양하다는 것을 알게 되었고, 일방적으로 판단해서는 안된다는 것을 느꼈다’라고 이야기합니다. PTA 활동을 통해 얻은 친구와 경험은 귀중한 것이 될 것입니다.

한편으로는 위원·임원을 맡을 사람이 없어 어려움을 겪고 있다는 목소리도 들려옵니다. 이와 같은 상황 속에서도 아이들의 교육 문제는 기다려 주지 않습니다. 위원·임원으로 활동하기 쉬운 체제를 검토하고 서로 격려하며 협력하면서 가능한 수고를 아끼지 않고 열심히 활동하는 PTA 를 조성하는 것이 중요합니다.





## IV PTA 위원이 되면...

각 학교의 PTA 는 각각의 'PTA 회칙' 및 '규약'에 의거해 활동하고 있는데, 아래 대표적인 예를 소개하겠습니다.

※각 학교 PTA 의 실정에 따라 위원이나 조직의 명칭, 업무의 분담을 결정합니다.

이 활동들은 위원에게 맡겨 두기만 해서는 원활히 이루어지지 않습니다. 다양한 형태로 회원의 협력이 필요합니다. 위원이 되지 않아도 자신이 협력할 수 있는 일은 적극적으로 참가합니다. 보호자끼리 유대감을 갖고 '아이들을 위해 활동한다'는 것은 아이들이 자라날 풍요로운 지역 조성에 한 걸음 가까워지는 일입니다.

### 1 학급 · 학년 활동

- (1) 학급 PTA 의 운영 ... 앞서 설명한 내용에 대해 의견을 나누는 자리를 만듭니다. 테마를 정할 때에는 담임교사와 충분히 이야기를 나눌 필요가 있습니다. 또한 운영에 있어서는 회원간의 보다 교류할 수 있고 이야기를 나누기 쉬운 분위기를 만들도록 배려합니다.
- (2) 학급 PTA 에서 이야기 나눈 의견과 제안을 종합해 PTA 활동에 반영시키도록 합니다.
- (3) 회원이 회합이나 행사에 참가하고 PTA 활동에 참가하도록 유도합니다.

### 2 문화 활동

아이들의 교육과 지역의 과제 등과 함께 회원의 요구를 반영한 구체적인 과제를 채택해 학습회 등을 실시합니다.

- (1) 가정교육, 건강, 어린이를 둘러싼 사회 상황, 학교 교육 이해, 교육 제도, PTA 활동의 올바른 자세 등을 주제로 한 강연회와 학습회, 영화상영회, 견학회 등. 가정 · 지역 교육력 향상 지원사업으로 실시할 수도 있습니다.
- (2) PTA 회원의 문화 · 스포츠 활동으로 동호회를 만들어 지속적인 활동을 하거나 교류의 기회를 마련할 수도 있습니다. ( 활동의 예 ) 배구, 탁구, 합창 등

### 3 교외 활동

아이들이 안전하고, 몸과 마음이 모두 건강하고, 인간다운 여유로운 생활을 할 수 있도록 학교와 지역이 연계하여 활동합니다.

- (1) 아이들의 안전을 지키는 활동 ... 지역 순찰, 통학로 점검, 교통안전교실 개최, 방재훈련 및 등하교반 동행 등
- (2) 아이들의 놀이 장소 확보 및 집단 활동 ... 교정 개방, 지역반 활동
- (3) 레크레이션 행사의 개최 ... 떡치기 대회, 여름 축제, 라디오 체조 등

### 4 홍보 활동

홍보지 발행, 홈페이지에 게재 등을 통해 PTA 를 활성화시키는 역할을 하고 있습니다. 홍보 내용으로는 보호자, 교직원이 어떤 생각을 하고 무엇을 바라는지 알 수 있게 전달하는 동시에 현재의 PTA 활동 상황을 명확히 알려 회원이 화제로 삼거나 학습 및 활동에 도움이 되는 정보를 제공합니다. 구체적으로는 다음과 같은 내용을 생각할 수 있습니다.

- (1) PTA 가 현재 주력하고 있는 활동
- (2) PTA 회원이 알아두는 것이 좋다고 생각되는 학교의 정보  
( PTA 가 협력하는 행사, 사건 등에 대해 )
- (3) 가정교육에 관한 내용이나 PTA 활동에 관한 제안 등

그 외에, 지역이나 관계기관 등에 배포하는 경우에는 연계, 협력을 요청하고 싶은 활동을 게재하는 경우도 있습니다.

### 5 기타 활동

상품의 포장지에 인쇄되어 있는 벨마크를 모아, 각 학교에 필요한 비품을 구입하는 활동이나, PTA 임원의 선출방법을 정하는 등의 실제로 임원 후보자를 선출하는 활동, 교정 및 화단을 정비하는 활동등에 참여하는 P T A도 있습니다.

## V PTA의 임원과 운영

### 1 임원

임원은 회원에서 선출된 PTA의 대표자로 활동을 추진하는 역할입니다. 회장, 부회장, 서기, 회계, 감사 등의 직책으로 분담해 일을 진행합니다. 각각의 역할·인원 수·권한 등은 '규약'과 '회칙'에 명시해 둡니다.

### 2 사업계획

사업계획에 관해서는, 회원들이 원하는 내용을 파악한 후에, 회원들이 적극적으로 참가할 수 있게 하는 노력이 필요합니다. 또한, 종래의 실적에 충분한 반성·검토를 더하여, 전체를 살펴 장기적인 계획을 바탕으로 입안하는 것이 중요합니다.

그러나, 처음부터 살펴가며 활동을 하는 것은 어려운 일입니다. 다음 연도의 임원들이 부담을 느끼지 않고 순조롭게 활동을 시작하기 위해, 전연도의 임원들이 과제 및 반성을 바탕으로 계획을 세운 후, 실시하기 위한 구체적인 순서를 적은 인수인계서를 준비하면 좋을 것입니다.

### 3 예산

PTA 활동은 회비수입, 사업수입, 기부금 등으로 운영됩니다.

회원수 증감으로 회비 등의 수입에 변동이 생깁니다. 그래서, 사업계획, 예산입안 시에 활동내용의 정선 및 경비 재검토등이 필요하게 됩니다.

예산편성은, 회원들의 학습활동 및 실천활동, 홍보활동 관련 경비 등 PTA 고유 활동을 위해 사용되므로, 회원들의 부담 경감 등의 시점에서 적절한 예산계획이 세워질 필요가 있습니다. 예산은 항목에 대해 상세히 설명한 후, 회원들로부터 충분히 이해를 구하여, 총회에서 승인되는 과정을 필히 거치게 됩니다. 또한, 예산을 바탕으로 적정한 지출을 하여, 결산에 대해서도 그 명세를 확실히 합니다.

그리고, 학교교육과 관련된 지원도 가능합니다만, 학교측에서 준비하는 것이 타당하다고 여겨지는 기본적 경비 및 학생들에게 직접 환원되는 것으로 여겨지기가 힘든 경비등에 지원하는 것은

적절하지 않습니다.

## 4 조직

PTA 조직은 의결기관과 집행기관으로 구분됩니다. 의결기관으로는 총회·위원총회 등이 있으며 집행기관으로는 운영위원회(또는 실행위원회)·전문위원회·임원회 등을 들 수 있습니다.

## 5 총회

최고 의결기관인 총회는 연 1~2 회 개최됩니다. 활동 보고·결산 승인, 임원 후보 승인, 활동 방침과 예산안 검토 및 승인 등을 실시합니다. 총회를 개최할 때에는 다음 사항에 주의합니다.

- (1) 총회 일정은 빨리 정해 의제와 함께 회원에게 알립니다. 의안설명서는 사전에 배포해 두는 것이 중요합니다.
- (2) 학급·학년 PTA 나 위원회 등에서 의제의 내용, 특히 예산과 사업의 검토를 해 둡니다.
- (3) 의안의 내용을 잘 정리해 설명하고 알기 쉽게 의사(議事)를 진행해야 합니다.
- (4) 회원은 스스로 나서서 의견을 말하도록 합니다.

## 6 조직의 운영에 대한 학습

PTA의 사업 내용, 회원의 자격과 회비, 임원·위원의 선출, 회의 진행 방법, 위원회 활동의 방향·내용 등에 대해 오랜 기간 활동을 하다 보면 의의(疑義)가 나오는 경우도 있습니다. 그 때에는 회원 한 사람 한 사람이 주체라는 인식을 가지고 보다 좋은 해결 방법을 생각합니다. 그 경우 본래의 PTA의 바람직한 자세라는 관점에서 생각해야 합니다.

예를 들어, 그 문제를 연수의 주제로 상정해 '본래, 바람직한 PTA는 어떤 모습이어야 하는가?'를 원점으로 돌아가 논의하는 등, 회원의 현재 상황에서 실현할 수 있는 것을 명확히 하고 확고하게 자리를 잡은 활동을 진행하는 것이 중요합니다.

학습을 통해 서서히 전 회원의 이해를 바탕으로 충실한 활동이 되어 가는 것이 PTA의 이상적

모습이라고 할 수 있습니다. 이와 같이 조직 운영의 바람직한 모습에 대해서라는 주제도 PTA 의 연수·학습의 중요한 한 분야입니다.

## 7 개인정보 취급에 대한 사항

개인정보보호법은 P T A 에도 적용됩니다. 개인정보 (성명, 전화번호, 주소 등) 을 취급하는 경우에는, 개인정보보호법에 정해진대로 개인정보를 취급할 필요가 있습니다.

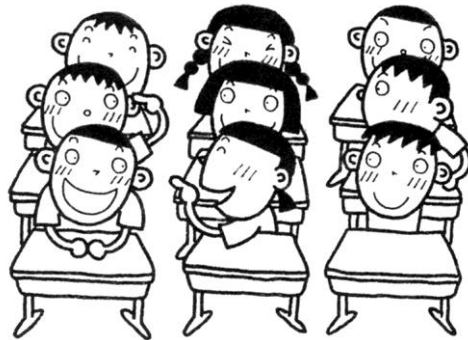
참고 : 개인정보보호위원회 중소기업 서포트 페이지 (개인정보보호법)

<https://www.ppc.go.jp/purpose/SMEs/>

개인정보보호법 상담 전화번호 03 - 6457 - 9849

접수시간 9:30 ~ 17:30 (토, 일, 공휴일 및 연말연시 제외)

공익사단법인 일본 PTA 전국협의회 홈페이지



# VI 학교와 교육위원회와의 관계 등

## 1 학교와의 관계

### (1) 교장의 입장

교장은 학교의 관리 운영 책임자로서의 입장에서 학교 운영상의 문제를 처리합니다. 따라서 PTA 활동이 학교 운영에 깊은 관계를 가진 경우 교장은 PTA 임원회 및 기획 운영 등에 관한 각종 회의에 참가해 조정하는 역할을 맡게 됩니다.

### (2) 보호자 회원과 교직원 회원과의 관계

보호자와 교직원은 아이들의 교육에 관해 각각의 입장과 책임이 있습니다. 그러나 PTA 활동에 관해서 만큼은 아이들의 행복을 바라는 한 사람의 회원으로서 보호자, 교직원이라는 입장에서 벗어나 의논하고 협력합니다. PTA의 임원, 위원 등은 교직원측에서도 선출됩니다.

### (3) 학교 운영과의 관계

- ① PTA는 학교의 교육 계획, 교육 지도, 시설 관리 등에 대해 학교측에 의견을 전달할 수는 있지만, PTA 또는 PTA 임원의 이름으로 학교의 인사나 관리 운영 등에 대해 간섭과 압력을 가하는 일은 있어서는 안됩니다. 또한 학교측도 PTA의 인사나 운영 등에 간섭하는 일 없이 서로 그 자주성을 존중해야 합니다.
- ② 학교가 실시하는 보호자회와의 차이를 분명히 하고 활동하는 것이 중요합니다. PTA가 주최하는 회의는 PTA의 보호자 회원이 운영하고, 학교가 주최하는 보호자회는 교직원이 운영을 맡게 됩니다.

## 2 교육위원회와의 관계

교육위원회는 PTA의 건전한 발전을 위해 협력하지만, 이를 통제하거나 간섭하는 일은 없습니다.

교육총무과에서는 사회교육법 등이 규정하는 바에 따라 PTA 및 그 연합 조직에 대해 '요청에

따른 조언' 외에 연수회 개최, 『PTA 안내서』의 작성 배포 등을 실시하고 있습니다.

### 3 PTA의 연합 조직

구 내의 각 PTA는 서로 정보를 교환하고 공통 이해를 바탕으로 종합적인 대응책을 찾기 위해 연합 조직을 구성하고 있습니다.

연합 조직은 각 학교의 PTA(이하 단위 PTA)의 자주성을 존중하면서 상호 협력 관계를 구축, 발전시켜 가야 합니다. 그리고 단위 PTA가 스스로의 힘으로 해결하기 어려운 문제나 과제를 연합 조직에서 다루어 해결을 위한 지혜를 서로 나누고 나아갈 방향을 결정합니다.

### 4 지역과 PTA

어린이는 가정 및 학교에서만이 아니라, 지역에서 생활하며 성장합니다. PTA는, 우리 지역에 있는 어린이들의 건전육성과 관련된 활동에도 협력하고 있습니다. PTA는, 지역교육연락협의회, 커뮤니티스쿨(학교운영협의회제도), 학교지원지역본부(지역학교협동본부) 및 청소년대책지구위원회 등의 지역단체와 연계하여, 어린이들의 체험 및 교육활동을 풍성하게 돕고 있습니다.

#### ◆ 학교지원지역본부, 지역학교협동본부

학교의 교육활동 및 학교운영을 지원하기 위한 조직으로서, 학교지원 코디네이터가 지역과 학교를 연결하는 역할로 활동하고 있습니다. 「이런 일을 하고 싶다, 도와주면 좋겠다」와 같은 학교측의 원하는 내용과 「경험이나 지식을 살리고 싶다, 어린이들에게 도움이 되고 싶다」와 같은 생각을 하는 지역 주민들을 연결하는, 말하자면 “학교의 응원단”입니다.

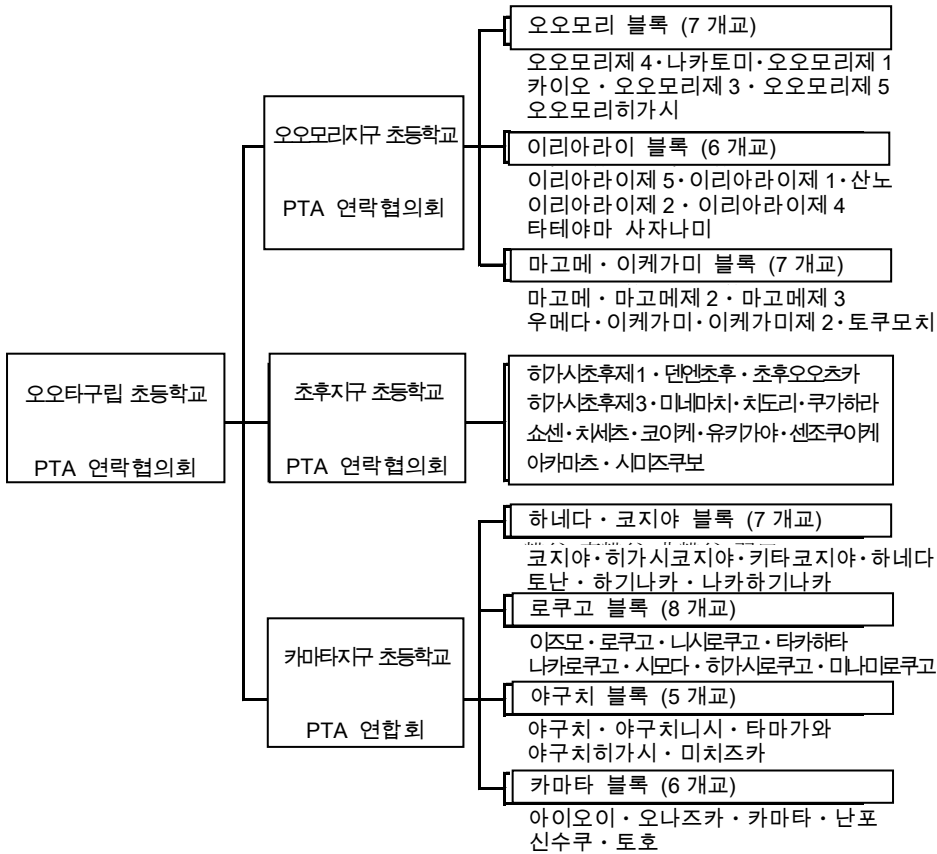
#### ◆ 커뮤니티스쿨(학교운영협의회제도)

학교운영협의회를 설치한 학교를 커뮤니티스쿨이라고 부릅니다. 학교와 지역주민이 힘을 합쳐서 「지역과 함께 존재하는 학교」를 지향하여, 학교의 운영에 지역의 목소리를 적극적으로 살려, 지역과 일체가 되어 특색 있는 학교 만들기를 위한 제도입니다. 학교운영협의, 지역주민들 및 보호자들 등으로 구성되어 있습니다.

# VII PTA 조직도

## 오오타구립 초등학교 PTA 연락협의회 (통칭 <소P 연>)

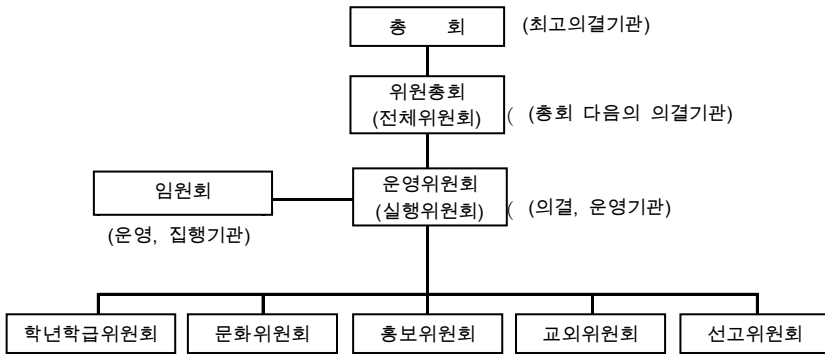
1. 목적 오오타구립 초등학교 단위 PTA 상호 연락을 밀접하게 하고 친목을 강화, PTA 본래의 사명을 완수하는 것을 목적으로 한다.
2. 구성 오오타구립 초등학교 60 개교(타테야마 사자나미학교 포함)의 단위 PTA(통칭 <단위 P>)에 소속된 자를 회원으로 구성한다. 또한 오오타리·초후·카마타 3 개 지구에 초등학교 PTA 연락협의회 또는 연합회(통칭 <지구 P>)가 있으며 오오타리·카마타 지구는 3~4 개 블록으로 나뉘어 있다.





## 단위 PTA(약칭·단 P) 운영 조직(초등학교)<예>

※조직, 명칭 등은 학교에 따라 차이가 있습니다.



각 학급에서 선출하는 위원

- \*학년학급위원
- \*문화위원
- \*홍보위원
- \*교외위원
- \*선고위원

서클 활동
• 배구부
• 코러스부
• 낭독 등

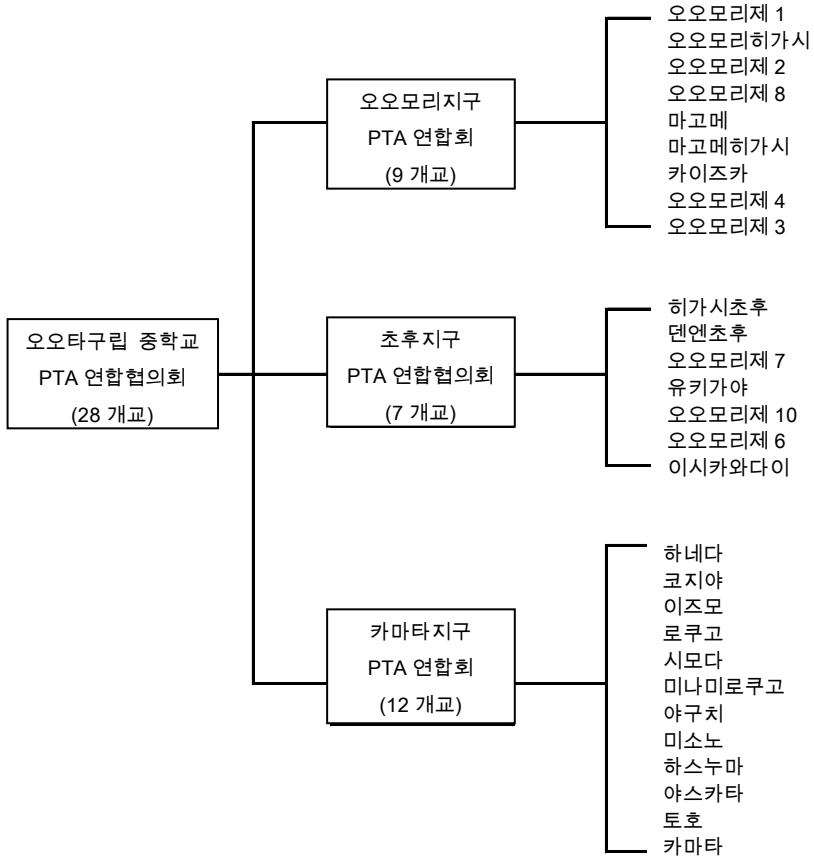
필요에 따라 설치하는 위원

- \*특별위원 (주년행사 등)
- \*가정교육학습회 실행위원
- \*교정개방위원

## 오오타구립 중학교 PTA 연합협의회(통칭<중 P 연>)

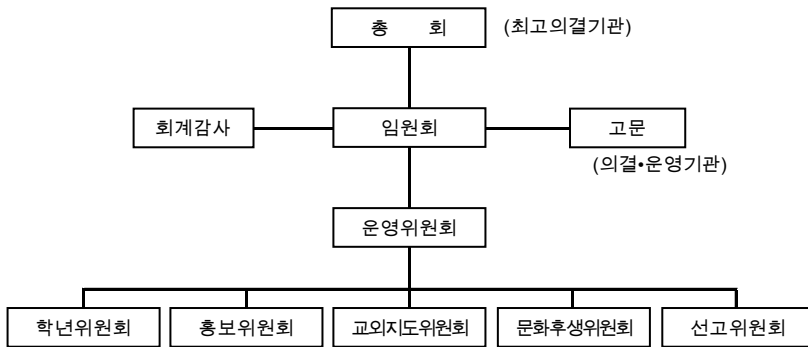
1 목적 학교사회의 교육적 환경을 향상시키는 동시에 PTA 의 건전한 발전을 기대하는 것을 목적으로 한다.

2 조직 오오타구립 중학교 28 개교의 단위PTA(통칭<단 P>)와 오오타구립 중학교



## 단위 PTA(약칭·단 P) 운영 조직(중학교)<예>

※조직, 명칭 등은 학교에 따라 차이가 있습니다.



각 학급에서 선출하는 위원

- \*학급대표 위원
- \*홍보위원
- \*교외지도위원
- \*문화후생위원

서클 활동

- 배구부
- 코러스부
- 탁구부 등

각 학년 및 전문부에서 선출하는 위원

- \*임원후보 선고위원

필요에 따라 설치하는 위원

- \*특별위원 (주년행사 등)
- \*가정교육학습회 실행위원
- \*졸업대책위원

# PTA 안내서

발행자 오오타구 교육위원회 사무국

교육총무과

(우)144 - 8623 도쿄도 오오타구 카마타 5-37-1

닛세이 아로마스퀘어 5F

전화 03(5744)1447