

受賞おめでとうございます

東京都赤十字奉仕団功労表彰

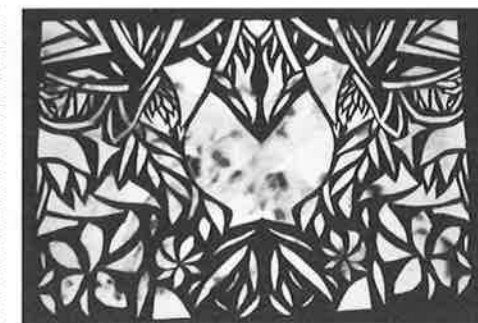
<金梓支部長感謝状>	沖 稔	中川 良助	島田 よし子
<銀梓支部長感謝状>	岡田 勇	森 相子	林 富美
	石井 よう子	堀川 利枝	草津 好江

大森赤十字病院感謝状

新井宿地区連合分団

東京都青少年健全育成表彰

<青少年健全育成功労者表彰>	植田 信行
<青少年健全育成協力者感謝状>	平本 文子



相川 萌子さんの切り絵
山王小 5年

AED(自動式体外除細動器)を覚えてください

心臓に電気ショックをあたえて、心室細動(心室が小さきみにふるえて、全身に血液を送ることができなくなる状態)を止め、正常な拍動を取り戻す装置。昨年7月から、救急隊員だけでなく、一般の人でもとり扱えるようになりました。



心臓停止の緊急事態、3分間が生死を分けるといわれます。地震などの災害時だけでなく、もしもの時は大切な家族の命を、あなたの手で守らなくてはなりません。

愛知万博の会場には、AEDが100台、設置されたそうです。首都圏ではJRの主要駅、地下鉄の駅などに配備されています。意識を失って倒れた人の手当には、人工呼吸、心臓マッサージとともに、AEDの使用が不可欠です。

この頃では、町会自治会の防災訓練でAEDの使用法の講習会が開かれるようになりました。



9月に実施された新井宿五丁目町会の防災訓練の会場でも、AEDの講習会がありました。

100人ほどの参加者が熱心に救急隊員の説明と処置をみつめ、疑問点を質問していました。地域の草の根レベルの取り組みが広がっていることに、心強い思いをいただきました。

AEDの取り扱い方法

- 1 電源を入れる。
・ AEDが音声で指示する
- 2 電極パッドを患者の胸に直接貼る。
・ 一枚は右胸上部でもう一枚は左胸脇で、心臓をはさむように貼る。
- 3 心電図を解析する。
・ この時、患者に触れてはいけません。
- 4 除細動を行う。
・ 心電図の解析から「ショックが必要です」と音声が出たら、ショックボタンを押す。



注意

- 8歳未満又は体重25kg未満の小児には使用しない。
- 体が水で濡れているときは胸をタオルでふき取る。
- 貴金属やアクセサリは取り外す。

地域のAEDの設置場所

・大田区役所ロビー ・各消防署



消防署の防災資器材見聞記

10月6日、3人の編集委員と大森消防署市野倉出張所の防災資器材を見学に行きました。各用途にわたり、資器材が揃っていました。隊員の方々に、それらの使い方について丁寧に説明していただきました。資器材は、災害時には借りることが出来ます。こうした備えに、安心すると同時に、緊急の時に、いかにすばやく対応出来るかは、日ごろの訓練によると思いました。



電動鉄筋カッター
鉄筋径16mmまでカットできる



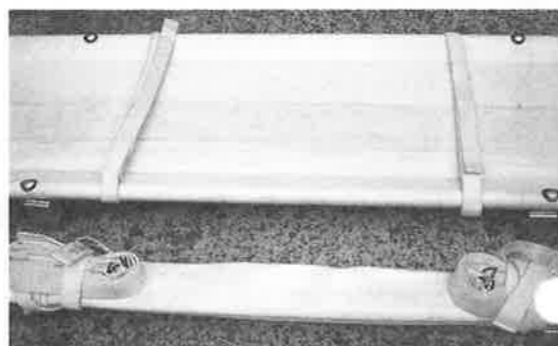
簡易トイレ
台座が厚いダンボール製意外にしっかりしている

震災対策用資器材一覧

- 油圧爪付きジャッキ
- 削岩機
- ストライカー
- 鉄筋カッター
- チェーンソウ
- 折りたたみリヤカー
- 救助資器材一式
- 担架
- 簡易トイレ
- 毛布



折りたたみ式リヤカー
アルミ製で簡単に組み立てられる病人や高齢者も運ぶことが出来る



折りたたみ式担架
手前がたたんである状態後方が使用時の状態

編集後記

「天災は忘れた頃にやってくる。」という言葉が通用しないほど、次々と地球規模で災害が起こっています。これは、自然に対して人間が謙虚さを失い、不遜な態度をたしなめられているような気がするのは私だけでしょうか。今号では、地域の災害時に備えての備蓄倉庫や災害用資器材、防火水槽などの存在を

皆様に知っていただきたく特集いたしました。今号の特集に際し、見学先の関係者の皆様にはお世話になり、ありがとうございました。新年を迎えるにあたり、各ご家庭でも非常時持ち出し用品など点検、準備されては如何でしょうか。〈谷口編集委員〉

発行 わがまち大田新井宿地区推進委員会
編集 「わがまち新井宿」編集委員会

山王三・四丁目自治会	編集委員長	高橋 紗英子
山王三丁目町会	副編集委員長	延島 武男
山王三丁目東自治会	編集委員	荒木 秀樹
中央一丁目町会	編集委員	齋藤 香子
中央四丁目町会	編集委員	立石 住枝
新井宿五丁目町会	編集委員	谷口 敏子
新井宿六丁目町会	編集委員	河原 神風代
旧新井宿七丁目町会	編集委員	石田 小夜子

監修 新井宿地区自治会連合会
事務局 大田区新井宿特別出張所
大田区中央4-31-14
☎ 3776-5391

東京直下地震発生!!

その時、備えは



プロローグ

平成7年1月17日早朝、阪神・淡路地方をマグニチュード7.3の地震が襲い、死者・行方不明6,400人以上、全半壊家屋20万棟を超える大きな被害をもたらしました。

最近では、平成16年10月23日発生の新潟中越地震、震度7。今年に入って、3月20日の福岡沖地震、震度6弱、玄海島の生々しい大被害の状況の映像が脳裏をはなれません。

7月23日発生した震度5強の千葉北西部地震では、いよいよ、東京直下地震も間近か！と不安な気持ちに取りつかれました。続いて、8月16日には宮城県沖地震、震度6弱、東京23区でも震度4で、横揺れが長く続き、その時の恐ろしさが忘れられません。

わたしたちの住むこの地域、地震災害時にはどんな備えがあるのでしょうか。大揺れの中、まずは身の安全を確保して、それからのサバイバル。困難な状況の中、どんな対処方策があるかを考えてみました。

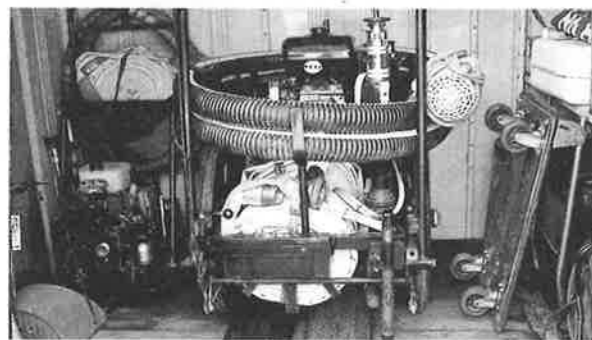
◆まちの備え

—確かめ合おう 我が家の安全 隣の安否—

地震発生後の初期行動、まずは隣近所の住民が協力して、声をかけ合い、初期消火、けが人の救出、応急手当など、できることは地域ぐるみで助け合いましょう。そのためにも、町会の防災倉庫にどんな器具があるのか、知っておくことも大切です。そこで今回新井宿6丁目町会の防災倉庫を見学しました。



- ★新井宿六丁目町会の防災倉庫はさくら通り三丁目公園にあります。
- ・消火のための大型C級ポンプ ミニポンプ
- ・救出器具として、ハンマー のこぎり パール大小 ショベル トラロープ
- ・その他 台車 発電機 バケツ 軍手
- ★公園の下には、容量100m³の防火水槽がありました。



新井宿六丁目町会 渡部会長のひとこと

他町会と比較して、特別に自慢できる防災器具・器材がある訳でもないのにとしつつ、あるとしたら先輩から受け継いだ、防災意識と思いやりの心かなと思います。

年間行事を通じ、町民相互の親睦を通して、思いやりの気持ちに勝る器具器材はないと思います。

◆大田区の備え 1 —学校防災備蓄倉庫—

災害時、我が家が倒壊したり、焼失して住むところなくなった場合、一時的に避難生活を送る場所として、区立の小・中学校91校が避難場所として指定されています。各校の避難者想定数を一か所あたり1,500人として、学校防災備蓄倉庫が設置され、食糧や生活必需品を備蓄しています。新井宿五丁目町会、旧新井宿七丁目町会の避難場所である入新井第二小学校の備蓄倉庫を見学しました。備蓄品は次のとおりです。



★食糧 (約一日分の食糧)

- ・アルファ化米 ・缶詰 (ライトツナ)
- ・乾パン ・野菜入りシチュー
- ・クラッカー ・チョコレート
- ※飲料水は学校の受水槽(耐震工事済)の水を使用

★生活必需品

- ・毛布 (1500枚) ・給水コップ
- ・懐中電灯 (20個) ・やかん
- ・給食カップ ・ポリバケツ
- ・安全キャンドル (6個)
- ・ウェットティッシュ (24本)
- ・バスタオル ・ポリ袋
- ・生理用品
- ・トイレットペーパー

★医薬品

- ・マキロン・消毒用エタノール
- ・包帯 ・バンドエイド ・脱脂綿
- ・トリアージタック
- ・救急医療資材セット
- ・カーペット

★乳児のために

- ・粉ミルク・哺乳びん (50本)
- ・ミネラルウォーター (3日分)
- ・紙おむつ・乳児用肌着
- ・カセットコンロ (2台)
- ・カセットガス (12本)

★介護用品

- ・紙おむつ ・車椅子

★資器材

- ・カナテコパール ・平パール
- ・穴換ノコギリ ・トラロープ
- ・丸型ショベル ・ジャッキ

★その他

- ・組み立て式トイレ (洋式1台、和式3台)
- ・簡易便器 (6台)
- ・汚水処理剤、脱臭剤
- ・発電機 (1台)
- ・投光器 (1台)
- ・拡声器
- ・コードリール
- ・乾電池 ・ラジオ



◆大田区の備え 2 —地区備蓄倉庫—

学校の倉庫とは別に、大田区には28ヶ所、29棟の備蓄拠点があって、災害時の状況に応じて、必要な品物を各地区に届けます。新井宿会館の地下にも、倉庫があります。毛布、救出器具、食糧などの訓練用資器材を含めて、備蓄品が置いてあります。

阪神・淡路大震災の時にも、大きな問題になりましたが、避難所のトイレの数の不足。大田区の防災課でも、検討、見直し課題として「トイレ問題」の対策を重要視しているそうです。人間として、安全・快適な排泄は、ある意味もっとも大切な権利ではないでしょうか。毛布の備蓄も、冬場の避難時には気がかりです。高齢者への配慮も足りないように思われます。

でも、人間が互いに支え合う気持ち、いかに大きな力を持っているかは、過去の災害の例をみるまでもなく明らかです。困難な時こそ、助け合う精神が大切です。



ご存知ですか。あなたの地域の学校避難所を

- | | |
|------------|----------|
| 山王三丁目東自治会 | 入新井第一小学校 |
| 山王三・四丁目自治会 | 馬込東中学校 |
| 山王三丁目町会 | 大森第三中学校 |
| 中央一丁目町会 | 大森第三中学校 |
| 中央四丁目町会 | 大森第三中学校 |
| 新井宿五丁目町会 | 入新井第二小学校 |
| 新井宿六丁目町会 | 入新井第四小学校 |
| 旧新井宿七丁目町会 | 入新井第二小学校 |