

大田区の最新の情報を更新中!

大田区公式ホームページ

大田区

検索

大田区職員採用案内

大田区公式X

@city_ota (大田区)

大田区公式LINE

@otacity (大田区)

大田区シティプロモーションサイト

Unique Ota / ユニークおおた

アクセス

- JR京浜東北線、東急多摩川線、東急池上線「蒲田駅」東口から徒歩約1分
- 京浜急行線「京急蒲田駅」西口から徒歩約10分



大田区職員採用案内

Ota City Recruitment Guidebook



ONは区民対応のプロ



OFFは旅行!



ONは研修でスキルアップ!



OFFは街歩き♪



ONは早め出勤、早め退社でメリハリ!



OFFはサッカー

ココ! 最高の私、大田区で見つけた!



MESSAGE

皆さん、はじめまして。大田区長の鈴木晶雅です。

区役所での仕事は幅広く、毎日が新しい出会いや学びの連続です。私は、そうした日々を支えるために、「ONとOFFの切り替え」をととても大事にしています。仕事に全力で取り組むときは集中して、終わったらしっかり休んでリフレッシュする。こうした働き方を、区全体で応援しています。

私自身、OFFの時間には、よく区内の銭湯に出かけています。お湯につかって「ふーっ」とひと息つくと、自然と頭も心もスッキリするんですよ。ある時には、隣に座ったおじいさんから「長生きの秘訣はな、毎日湯に浸かって、よく笑うことだよ。」と教えていただいたこともあります。別の日には、「うちの子もこの町で働いていてね、区に支えてもらってるんですよ。」と話しかけられたこともありました。こうした日々の触れ合いに、世代を超えて人と人がつながり、区役所が地域の皆さんの暮らしに寄り添っていることを実感します。

区役所の仕事は、まさに人と人とのつながりの上に成り立っています。大田区には、子育て・福祉、健康づくり、防災対策、産業振興、地域づくり、まちづくり・都市基盤整備、環境対策、公民連携や区政のDX化など、皆さんが思う存分に能力を発揮し、“成長を実感”できる多くのフィールドが広がっています。

皆さん自身の力で“笑顔のまち 大田区”をつくりあげていく、たくさんの“ワクワクする経験”が待っていますよ。ぜひ、この大田区職員採用案内をお読みいただいて、先輩職員の声に耳を傾けてみてください。

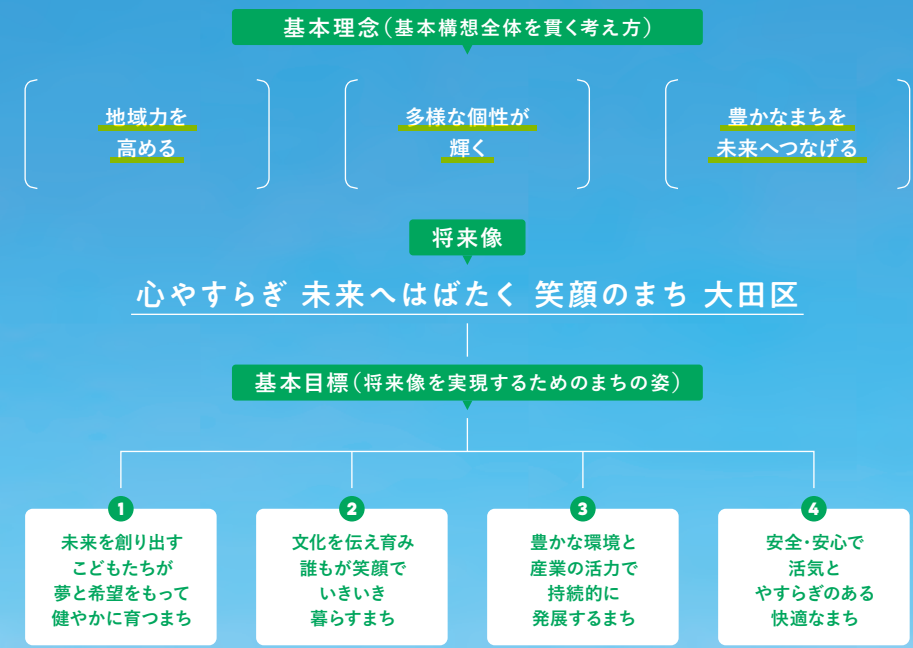
さあ、私と一緒に大田の未来をつくりましょう！
皆さんと働ける日を、心から楽しみにしています。



大田区長
鈴木 晶雅

大田区基本構想

基本構想は、2040年ごろ（令和22年ごろ）の大田区のめざすべき将来像を提示し、今後のまちづくりの方向性を明らかにした、区の最上位の指針です。大田区に関わるすべての人々の共通の目標として、この基本構想を策定しました。



基本理念
基本理念とは、基本構想全体を貫く考え方です。平和で、人権が尊重される社会を前提とし、大田区に関わるすべての人々に共通する考え方として掲げています。

将来像
日々のやすらぎと未来への希望により、笑顔があふれるまちの実現を目指し、「心やすらぎ 未来へはばたく 笑顔のまち 大田区」を将来像として掲げています。

基本目標
将来像を実現するための4つのまちの姿です。

CONTENTS

特集 大田区の魅力を紹介
大田区ってこんなところ 03

特集 大田区の魅力を紹介
さらに深掘り！
大田区の推しどころ 05

求められる職員像 07

教えて！先輩のちょうどいい仕事ライフ 08

働き方特集
ちょうどいいはココにある！
大田区で働くことの推しどころ 13

職員寮の紹介 15

仕事のリアルを聞きたい！Q&A 16

キャリアアップ特集
大田区ではばたく キャリアアップ 17

大田区の魅力を紹介

大田区ってこんなところ

大田区は、昭和22年3月15日に、当時の「大森区」と「蒲田区」が一緒になって誕生した区です。
23区最大の面積を持つ大田区は、エリアごとに異なる雰囲気を持ち、多彩な魅力にあふれています。

区のデータ

人口

742,842人

令和7年4月1日現在

面積

61.86km²

令和7年4月1日現在

銭湯の数

33軒

令和7年7月現在

製造業の事業所の数

約3,500所

令和5年6月現在

大田区には4つの地域庁舎（大森、調布、蒲田、糀谷・羽田）と、18か所の特別出張所があり、多くの職員が働いています。

地域庁舎 特別出張所

自然との調和がとれた
閑静な住宅街地域

調布エリア



区西部の多摩川沿いに位置し、水と緑に恵まれ、自然との調和がとれた、閑静な住宅街が広がる地域。街中や公園には古い木々も数多く残り、湧水や池、小川などの水資源も数多く、自然に親しみくつろぐことができます。

ターミナル駅のある
アクセス拠点

蒲田エリア

JR・東急・京急の路線が乗り入れるターミナル駅が位置する、アクセス拠点の地域。個性的な専門店や飲食店が並ぶ繁華街が多く点在しています。区役所本庁舎があるのもこの地域です。



※大田区シティプロモーションサイト「ユニークおおた」から転載

海側と山側で
表情の異なる地域

大森エリア

JRの線路を挟んで二つに分かれるエリア。海側には東京湾に隣接する公園が位置し、また、町工場が多く集積しています。山側は緑多い住宅街が広がり、そこには文化財や史跡が数多く残される、文化と生活が結びつくまちです。



7つの人工島がある地域

島エリア



海と空に近く、工業や物流の拠点が集まります。市場や倉庫街の活気にふれられるほか、飛行機が間近に見える公園や、浜辺・キャンプ場などのレジャー施設も充実しています。

羽田空港がある
世界とつながるまち

糀谷・羽田エリア

世界とつながる羽田空港があるエリアですが、かつては漁師町であり、現在でも多くの伝統行事などの文化が残っています。一方で、住宅と工場が混在する地域でもあり、ビジネスと文化が融合し、大きく変化していくまちです。



魅力を
もっと深掘り！
各地域の魅力を
紹介します
P5-6へ

大田区ってこんなところ

さらに深掘り!
大田区の
押しどころ

多摩川沿いの自然を
感じながらの
サイクリングもおすすめ!



調布エリア **イチョウ並木**

自然と調和したまちなみの、閑静な住宅街である調布エリア。このエリアにある田園調布駅では、駅を中心に放射線状に道路が広がっており、そのうち3本の道がイチョウ並木です。多くの区民が暮らすまちなかに、たくさんの自然が存在しています。



蒲田エリア **銭湯**

大田区内には「温泉郷」と呼ばれるほど多くの銭湯があります。古き良き趣が感じられるものから、内装をリニューアルした最新のものまで、個性豊かな銭湯がたくさん。「黒湯」と呼ばれる美肌効果があるといわれる温泉が楽しめる銭湯が多いのも特徴のひとつです。仕事終わりに汗を流してから帰宅する、そんな楽しみ方もできますよ。

蒲田名物!
羽根付き餃子

お風呂上がりにも
おすすめの蒲田の
羽根付き餃子。



PICK UP 大田区のものづくり文化

大田区は「ものづくりのまち」として知られ、約3,500の製造業の事業所が集積しています。その多くは従業員9名以下の事業所で、金属加工など高度な技術を持ち、航空・医療・自動車分野などの先端産業を支えています。企業間では「仲間まわし」と呼ばれるネットワークを活用し、迅速かつ柔軟な生産体制を築いており、日本の産業を支えています。



※大田区シティプロモーションサイト「ユニークおおた」から転載

大森エリア **馬込文士村**

大森エリアには、大正末期から昭和初期にかけて多くの文士や芸術家に移り住んだ地域があり、のちに「馬込文士村」と呼ぶようになりました。この地には、日本画の巨匠・川端龍子の作品を展示する龍子記念館もあり、国の登録有形文化財(建造物)にも登録されています。芸術と文化が暮らしの身近に存在するまちです。



実は馬込はシクラメンの産地として有名。冬になるときれいに咲き誇る花です。

島エリア **城南島**

人工島のひとつである城南島は、工業地域として発展を遂げた島です。島にある城南島海浜公園では、人工海浜(砂浜)の「つばさ浜」で砂遊びや潮干狩り、飛行機&船の眺望が楽しめます。スケボー広場やドッグラン、BBQ・キャンプ場もあり、多くのファミリー層や若者が集います。都内でリゾート気分を満喫できるアイランド!

倉庫をリノベ化した
アート複合施設の
ART FACTORY城南
島。島でアートを楽し
めます。



島でアートも楽しめる?!



荏谷・羽田エリア **羽田イノベーションシティ**

世界と大田区・羽田をつなぐゲートウェイとして、国内外のヒト・モノ・情報が集積し、多様なプレーヤーが互いに交流することで、新たなビジネスやイノベーションが創造される「新産業創造・発信拠点」をめざしています。



過去と未来が
融合する
荏谷・羽田エリア

先端技術を活用した地域社会の課題解決に向け、自動運転バス等のさまざまな実証実験が行われています。

求められる職員像

笑顔あふれる未来の大田区をめざし チャレンジを続ける職員

お互いを支え合い、
チームワークを
生かして目標達成に
取り組みます

区民目線に立って考え、
区政を担う
プロとして職務に
取り組みます

経営感覚を持ち、
スピード感と
コスト意識を重視して
改革・改善に
取り組みます

人事制度

勤務時間等

1日7時間45分、週5日勤務

勤務時間：原則8時30分から17時15分まで（休憩時間60分）

※職種および配置職場に応じ、上記の勤務時間とは異なる場合もあります。

休日

原則、土・日曜日が週休日（週2日）です。

このほか、祝日や年末年始の休日（12月29日から1月3日までの間）等が休日となります。

休暇等

年次有給休暇は毎年度4月1日に20日付与され、1時間単位で取得可能です。有効期限は2年間で、有効期限内であれば翌年度に繰り越すことができます（最大40日）。その他、夏季休暇（6～10月に5日間）、育児休業などの多くの休暇制度があります。

初任給

詳細は
区ホームページを
ご覧ください



配置・人事異動

大田区では、採用から10年程度までを能力育成期間と位置付けています。能力開発に重点を置くこととし、主として基礎的な職務知識、職務遂行能力を計画的に育成するための配置を行うとともに、弾力的なジョブローテーションも実施します。

教えて！

先輩の
ちょうどいい
仕事
ライフ



令和7年度入庁

地域未来創造部
馬込特別出張所



事務

窓口業務をはじめ地域の方々と
直接関わる機会が多いのが魅力

特別出張所での窓口業務をはじめ、地域力推進業務として地域の方々と共に地域情報紙の運営にも携わっています。区民の方と直接関わる機会が数多くあります。

Q. やりがいや自身の成長を 感じるのはどんな時ですか？

住民票や戸籍謄本の交付などを行う窓口業務では一人ひとりのニーズに応じたご案内を心がけているので、「ありがとう」とお礼の言葉を言われた時はやりがいを感じます。入庁時はすべてが手探りでしたが、研修などを通じて先を見通す力や行動力が身につく、自身の成長を感じています。

Q. 大田区で働く魅力を 教えてください。

大田区のどの地域に配属されてもそれぞれの魅力が感じられると思います。私は物心ついた時から大田区に住んでいますが、特別出張所で地域の方々と密接に関わることで、地域の結びつきの強さや区民の方々の公共意識の高さも大田区の大きな魅力なのだと再認識しました。

後輩へのメッセージ

出張所の業務は地域の方たちと協力することも多く、一般的な事務職のイメージとは少し違いますが、一緒に一つの仕事を成し遂げた時、大きな達成感が得られるはずです。



令和7年度入庁

福祉部
蒲田生活福祉課



福祉

生活に困っている方々に寄り添い
よりよい生活につながる支援を

生活に困っている方に対し、一人ひとりの状況に合わせて、さまざまな制度を活用し、関係機関とも連携しながら、よりよい生活につながるような支援を行っています。

Q. 大田区で働く魅力を 教えてください。

大田区では福祉職の育成に力を入れているため、福祉職としての専門性を発揮できる点が大きな魅力です。福祉職の専門研修があり、スキルアップの機会も充実しています。研修を通して福祉職員同士の縦・横のつながりが生まれることで、業務の連携強化にもつながっていると感じます。

Q. 休日の過ごし方を 教えてください。

休日は気分転換もかねて外出することが多いです。時には推しのライブやスポーツ観戦でリフレッシュすることもあります。日常的には街中で見つけたカプセルトイを回す小さな楽しみも大切にしています。オンとオフを切り替えることで仕事にも前向きに取り組んでいると思います。

後輩へのメッセージ

困ったときには同期や先輩、上司に相談できる環境が整っているので、安心して楽しく働くことができます。大田区の職員として、共に働ける日を楽しみに待っています。

教えて！

先輩の
ちょうどいい
仕事
ライフ



令和6年度入庁

健康政策部
蒲田地域健康課



保健師

妊娠期から出産、子育てまで
切れ目なく相談支援を行います

妊娠期から出産、子育てまで切れ目のない相談支援を行い、乳幼児健康診査も担当。また、精神に疾患を抱える方や難病の方、そのご家族のサポートも行っています。

Q. やりがいや自身の成長を
感じるのはどんな時ですか？

窓口での面接やご家庭への訪問を通じて悩みや不安を伺い、助言や必要と思われるサービスをご案内しています。相談される方の悩みは多様なので解決につながる助言やサービスのご案内について悩むこともあります。が、「相談してよかった」と言っていた時はやりがいを感じます。

Q. 今後の目標、
抱負を教えてください。

「この人に相談したい」と思っただけのような頼れる保健師になりたいです。医療や保健に関連する制度は次々に新しくなり、それに応じてご案内できるサービスの内容も変わります。これらについても日々学びながら、区民の皆様の相談に適切に対応できる人になるのが目標です。

後輩へのメッセージ

入庁初日から先輩保健師がマンツーマンで支えてくれるので心強いです。自分に何ができるのか不安でしたが、親身になってくれる先輩方に囲まれてのびのびと働いています。



令和7年度入庁

健康政策部
生活衛生課



衛生監視

飲食店や食品施設を監視指導し
食の安全を守っています

食品衛生担当として、飲食店や食品施設への監視指導・営業の許認可、食中毒調査、普及啓発活動などを行い、区民の皆様が安全安心に過ごせる環境を守っています。

Q. 大変だと感じることに對して、
どのように向き合っていますか？

まだ知識不足で問い合わせの電話対応には苦戦していますが、先輩方の適切な返答に刺激を受け、積極的に挑戦するよう努めています。分からないことは自分なりの答えを考えてから相談することが、より早く知識を吸収するポイントです。先輩方の温かさが、頑張る励みになっています。

Q. 大田区で働く魅力を
教えてください。

商店街だけでなく羽田空港関連施設、臨海部の倉庫群などがあり、さまざまな施設の監視指導に携わることで、監視員として多くの経験を積むことができる点です。その中で、大規模食品関連施設の方から高度な衛生管理について説明を聞くこともあり、日々刺激を受けています。

後輩へのメッセージ

経験を積み成長しつつ休日は旅行を楽しみ、公私共に充実した日々を過ごしています。先輩方が温かく、衛生監視員として大きく成長できる大田区で一緒に働く日を心待ちにしています！



令和6年度入庁

都市基盤整備部
都市基盤整備課



土木造園

水害に備えた準備や警戒で
区民の安全な暮らしを守ります

水防業務に携わり、大雨や洪水に備えた警戒、非常体制の整備、情報収集や伝達を行っています。また、区内の水防資機材センターの維持管理業務も行っています。

Q. 一番大変だった業務を
どうやって乗り越えましたか？

毎年、区と消防署が合同で実施している合同水防訓練の準備が一番大変でした。先輩方からいただいた助言を意識することで業務に対する考え方が変わり、懸念事項をあらかじめイメージしながら関係者との事前調整を行うことができ、無事に訓練当日を終えることができました。

Q. 今後の目標、
抱負を教えてください。

区に寄せられるさまざまな困り事を解決できるよう、業務に対する知識をより一層深めながら、区民の方から頼りにされる職員でありたいと思います。いま携わっている水防業務を極めながら、この経験を生かして、ゆくゆくは災害全般に関わる防災業務も担当してみたいです。

後輩へのメッセージ

区で働く先輩方はやさしい人ばかりなので、分からないことはすぐに教えてくれます。また、休暇制度が充実しているので、趣味に没頭してリフレッシュできるのも魅力です。



令和2年度入庁

企画経営部
施設保全課



建築

電気職や機械職とも連携しながら
公共施設整備の全体を見る仕事

公共施設の修繕や改築、新築について電気職や機械職と連携しながら、図面のチェックや現場での進捗確認など、設計から工事まで全体のプロセスを監督しています。

Q. やりがいや自身の成長を
感じるのはどんな時ですか？

担当した小学校の校舎が完成し、児童たちが新しい教室や廊下で元気に学ぶ姿を見たとき、自分の仕事が「かたち」になった喜びを強く感じました。設計・工事施工者、さらには学校関係者と協力してつくり上げた空間が、こどもたちの日常の中で生きていることにやりがいを感じています。

Q. 休日の過ごし方を
教えてください。

休日は、大学時代や職場のメンバーとサッカーやフットサルをしています。大田区は休暇制度がしっかりしているので、仕事とプライベートをしっかり切り分けたい自分にとってありがたい環境です。

後輩へのメッセージ

相談しながら取り組める風通しのよい職場環境があり、自分の成長を感じながら、まちの未来に貢献していることを実感しています。皆さんと一緒に働ける日を楽しみにしています。

教えて！

先輩の
ちょうどいい
仕事
ライフ



平成31年度入庁

企画経営部
施設保全課



機械

公共工事の監督員の立場で
設計から工事監理まで携わります

公共工事の監督員の立場で、小中学校や特別養護老人ホームなど、区の施設の修繕や改築、新築について、機械職として設計から工事の監理業務まで携わっています。

Q. やりがいや自身の成長を
感じるのはどんな時ですか？

担当した小学校の改築業務では、実施設計から工事まで一連の流れを経験しました。機械の設備工事を担当する中で、ようやく建物が竣工した時の喜びと達成感は忘れられません。引き渡し後、子どもたちが笑顔で校舎の中を使っている様子を間近で見たことは、今後の糧にもなりました。

Q. 今後の目標、
抱負を教えてください。

「機械設備のことなら私に聞けば分かる」と言ってもらえるようなエキスパートになるのが目標です。日々の業務に真剣に取り組むことはもちろん、関連する資格試験にもチャレンジしながら、より専門性を高めて地域の方々に貢献していきたいと思います。

後輩へのメッセージ

建築設備や施工の知識がない方でも、仕事を通して少しずつ専門的な知識や経験を積み活躍できる職場です。経験者採用も多いので、新卒の方も社会人の方も大歓迎です。



平成16年度入庁

企画経営部
施設保全課



電気

設計から工事現場の監督まで
電気設備工事全般に関わります

電気設備工事の設計および監督業務に携わっています。工事に必要な図面作成や採用する電気機器の選定、工事現場における施工状況の確認など一貫して関わります。

Q. やりがいや自身の成長を
感じるのはどんな時ですか？

課に配備されたタブレット端末を活用し、打ち合わせ資料や各種図面の確認、承諾がスムーズに行えるよう工事現場のDX化に取り組みました。工事現場でのペーパーレス化や工事施工写真の電子化を推進したことで業務を効率化。働き方改革にも貢献ができ、やりがいを感じた瞬間でした。

Q. 休日の過ごし方を
教えてください。

オンとオフの切り替えは大切にしていますが、休日に商業施設や体育館、コンサートホールを訪れると、照明器具やスピーカーなどの設置状況をつい目で追ってしまいます。最新の機器が使われていたり、目立たないよう設置するための工夫をしていたり、見ているだけでも面白いです。

後輩へのメッセージ

電気職は、現在ベテラン2：中堅5：若手3という構成で、配属先には頼れる先輩がいます。大田区は穏やかで親切な方ばかりなので身構えることなく入庁してください。



令和7年度入庁

こども未来部
千鳥保育園



保育士

こどもの成長を日々感じながら
健やかな育ちをサポート

区の保育園で0歳児クラスを担当し、食事や着替えなど、こどもたちの健やかな育ちのサポートを行っています。こどもの生活記録や保育計画の立案なども行います。

Q. 大田区で働く魅力を
教えてください。

大田区では、新人職員に対して先輩職員が「新人育成リーダー」として、仕事内容をじっくり教えてくれます。細やかな相談にも乗っていただきとても心強いです。また、自ら希望して参加できる研修も豊富にあるので、働きながら学び、成長できる点も魅力です。

Q. 今後の目標、
抱負を教えてください。

自分が通っていた大田区の区立保育園の先生に憧れて入区したので、その方のように、こどもが「この先生がそばに」と安心する」と感じられる保育士になるのが目標です。一人ひとりの気持ちを受け止めながら、「楽しい」「面白い」を共感して、日々の成長をサポートしたいです。

後輩へのメッセージ

こどもの成長やとびきりの笑顔を間近で見られるのがこの仕事の大きな魅力です。大田区は研修制度やマニュアルも充実しています。大田区の職員として一緒に頑張りたいです！



令和7年度入庁

こども未来部
沢田児童館



児童指導

乳幼児親子や小中学生の遊びや
ふれあいをサポート

乳幼児親子や小学生、中学生が利用する児童館で、乳幼児親子向けの体操や手遊びなどの活動、学童保育を利用するこどもたちの指導などを担当しています。

Q. やりがいや達成感があるのは
どんな時ですか？

こどもたちが工作や運動に夢中になり、好きなことを見つけて楽しむ姿を見られた時です。準備した工作の企画が好評で、「楽しかった」「またやりたい」と言ってもらえた時はうれしかったです。こどもが見せる、児童館ならではの一面を発見できることもこの仕事の醍醐味だと思います。

Q. 大変だと感じることに對して、
どのように向き合っていますか？

大変だと感じるのは、児童館を利用するこどもたちとの距離感や関係性づくりです。職員としての経験がまだ浅く、自分の指導がなかなか伝わらない時もありますが、日々こどもたちに丁寧に声を掛け、共感し、一緒に遊び、楽しい時間を過ごしながら関係性を築いていきたいです。

後輩へのメッセージ

児童館は地域とふれあい、区民の皆様の温かさを感じられる職場です。こどもの活発な姿に元気をもらえるのは、現場の仕事だからこそ。成長を見守りながら一緒に楽しく働きましょう。

ちょうどいいはココにある！

大田区で働くことの推しどころ

大田区では、職員一人ひとりのライフスタイルに合った働き方をサポートすること、活躍できる職場環境をつくることを大切にしています。このページでは、大田区での働き方の魅力をお伝えします。自分らしく働くことができる、大田区の「推しどころ」を見つけてみましょう。

魅力1

選べる出勤時間！

時差出勤制度

基本の勤務時間8:30～17:15以外の6パターンから勤務時間を選択できる制度です。

公務の適正な運営に支障がない範囲で、多くの職員がライフスタイルや仕事の予定等に応じて、時差出勤を利用しています。

※業務の都合による場合は、最大11:15～20:00を選択することも可能

自分に合った働き方を選択できます！

勤務パターン	休憩時間
① 7:00～15:45	11:00～12:00 or 12:00～13:00
② 7:30～16:15	12:00～13:00
③ 8:00～16:45	12:00～13:00
④ 9:00～17:45	12:00～13:00
⑤ 9:30～18:15	12:00～13:00 or 13:00～14:00
⑥ 10:00～18:45	13:00～14:00

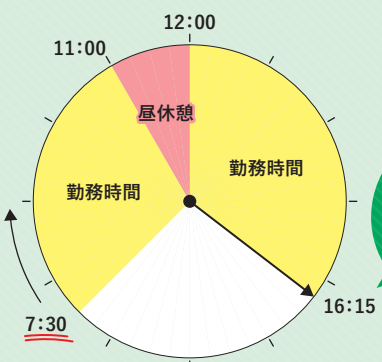
魅力2

自宅がオフィスに！

テレワーク

自宅で勤務する在宅勤務型のテレワークを1日単位で週2日まで行うことができます。円滑にテレワークを実施することができると認められ、公務の適正な運営に支障が生じない時に利用ができます。

例えば時差出勤と組み合わせて



勤務後
すぐにこども
のお迎えに！

オフィス環境を快適に

業務で使用するPCはそのまま持ち帰ってテレワークで使用したり、庁内で持ち運んで会議で使用したりできます。オフィスは、ペーパーレス化を進めており、業務効率の向上を図っています。

年次有給休暇
取得平均

16.7日

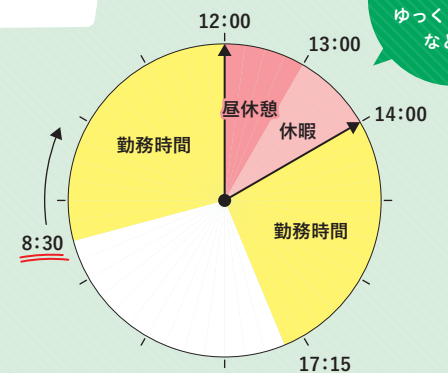
※令和5年度現在

魅力3

休暇でリフレッシュ！

充実した休暇制度

年次有給休暇は、採用時から付与されます（4月採用の場合、年20日）。この休暇は1時間単位で取得することができます。このほか、夏季休暇や育児休業、さまざまな種類の休暇制度が整っています。



お昼休みと
組み合わせて、
ゆっくりランチ
なども！

職務研修

各職場ごとに必要となる職務上の知識や能力を身につけるため実施しています。

- ▶ 文書・会計・契約事務研修
- ▶ 救命講習
- ▶ ICT研修
- ▶ 専門研修（戸籍・税・福祉・まちづくり）など

eラーニングを活用して、自分のペースで研修を受講することができます。また、ビジネススキル、語学など、幅広いコンテンツから学ぶことができる自己啓発支援も行っています。

カフェテリア研修

職員自らが選び受講できる研修です。

- ▶ 能力開発講座
- ▶ 地方自治法・地方公務員法
- ▶ コミュニケーションスキルアップ など



魅力4

自分にあった研修メニュー！

スキルアップをサポート

業務の中で必要となってくる知識は、研修でも学ぶことができます。契約事務研修やコミュニケーションスキルアップなど、能力・ニーズに応じて選択できる豊富な研修メニューを用意しています。



魅力5

活発なサークル活動！

仕事以外のつながりも

大田区では現在は20のサークルが活動しています。趣味を楽しむだけでなく、職種や年齢を超えた幅広い職員と交流できるので、興味があれば参加するのもオススメです。また、各サークルが中心となった文化祭やスポーツ大会も開催しています。

文化部：7サークル

華道部（越山古流）、華道部（草月流）、韓国文化研究会、茶道部、将棋部、文芸部、合唱部（マドンナ合唱団）

運動部：13サークル

野球部、サッカー部、バスケットボール部、バレー部、バドミントン部、弓道部、剣道部、硬式テニス部、ゴルフ部、水泳部、スキー部、柔道部、ボウリング・クライミング部

※令和7年度現在



企画経営部広聴広報課 | 令和3年度入庁

部署を超えて広がるネットワーク
仕事もよりスムーズに

野球部の活動を通して、世代や部署の垣根を超えてネットワークが広がり、仕事がしやすくなりました。「練習は和気あいあいと、試合は真剣に」というチームの雰囲気も気に入っています。大学まで全力で野球に打ち込んでいて、入庁してからは少し遠ざかっていましたが、体を動かすのはやっぱり楽しいし、オフにリフレッシュすることが仕事の活力にもなるので、思い切って再開しました。野球好きのみなさん、ぜひ一緒に活動しましょう！

▶ 職員座談会や一日密着動画などを公開中！

先輩たちの本音や職員のリアルを紹介しています



地方出身者も安心!! 職員寮の紹介

NEW 職員住宅の借上げ

令和7年度から新規採用職員向けに借上げ職員住宅を開始しました！
借上げ職員住宅とは民間住宅を区で借上げ、職員に安価で貸し出している住宅のことです。築年数が比較的浅く、きれいな物件も多いです！
「初めて大田区に来るので土地勘がない」「一人暮らしが初めてなので

不安」という方は借上げ職員住宅がお勧めです。入居前の内覧も可能です。入居について詳しく知りたい方は人事課福利担当までお問い合わせください！今後も職員住宅の借上げを順次拡大していく予定です！ ※令和7年4月現在、借上げ職員住宅は女性職員を対象としております。

対象者

以下のすべての条件を満たす方。

- 給料月額が一定額以下であること
- 独身であること
- 大田区内に同居できる親族がいないこと

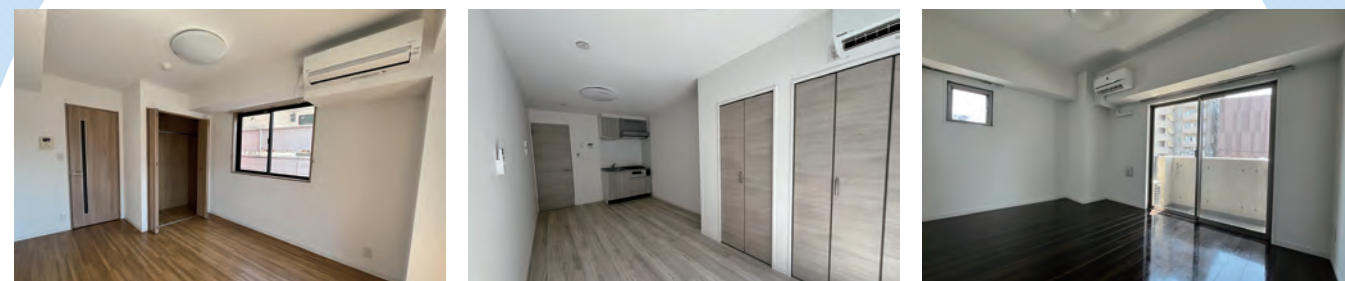
利用期間

- 入居から5年以内（ただし、入居から5年を経過した日において、27歳に達していない場合は27歳の年度末まで入居が可能）。

利用料

月額：25,000円（共益費込）

職員住宅の例



借上げ職員住宅以外にも男子寮を完備しています。詳細はHPをご覧ください。

【名称】	【間取り】	【利用料】	【条件】
● 西蒲田寮、志茂田寮、大森南寮	● 1R（約27㎡）	● 22,100円から23,500円（他に共益費あり）	● 対象者と利用期間は上記借上げ職員住宅と同様です。

INTERVIEW!

区民目線の気付きを仕事に活かせる

令和7年度入庁の職員

借上げ職員住宅の魅力は、なんといっても通勤しやすい場所に安く住めること。都内の家賃相場が上がる中、私が住んでいる借上げ職員住宅は、職場までバスで15分ほどと近く、家賃負担も軽いので、若手職員としてとてもありがたいです。子育て関連の部署で働いていますが、日常生活の中で家族連れや児童館などの施設を目にすることが多く、区内在住だからこそ見えるもの、気付けることがあります。その気付きを仕事に生かして、区の職員として成長していきたいです。

仕事のリアルを聞きたい！ Q&A

分からないことは、しっかりと質問できる職場

職場以外の人との交流もあって、知り合いができる

Q. 職場の雰囲気は？

計画的に有休を取って、プライベートを大切にできる雰囲気

地方出身の人もたくさんいて、すぐに打ち解けられた

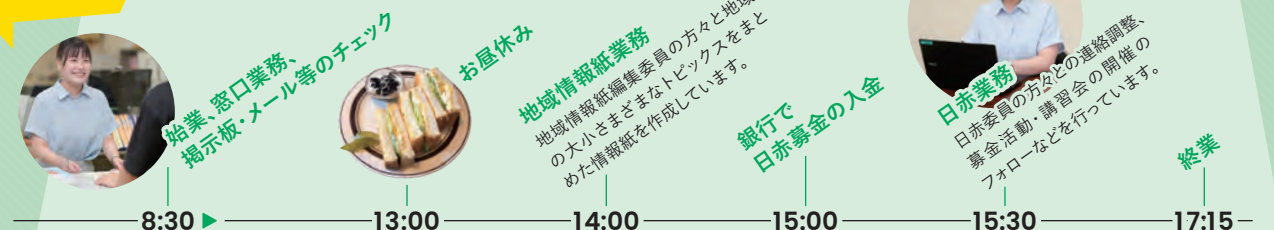
Q. 大田区ならではの仕事はありますか？



A. 自治体として欠かすことのできない、区民を支える戸籍・福祉・子育てなどの仕事のほか、羽田イノベーションシティにおける公民連携の推進、多摩川や東京湾の水辺や緑あふれるまちづくりに関する業務など、大田区の地域特性を生かした業務を担当する部署もあります。大田区職員は、区を支える多彩な役割を担っています。

Q. 主な1日のスケジュールを教えてください！

A. 特別出張所（事務職）の場合



Q. どのような服装で働いていますか？

A. 服装に明確なルールはありませんが、男性はスーツ（夏はクールビズ）、女性はいわゆるオフィスカジュアルで勤務している職員が多いです。それ以外の服装の職員もあり、職種によって業務に適した服装で働いています！



大田区ではばたく キャリアアップ

Take
off!

大田区のキャリアパスを紹介します。
能力主義に基づき、公平な制度で昇任することができます。

係員 1年目～

スタートダッシュをしっかりサポート！

初めは係員としてスタートします。

日々の業務や研修等を通して、大田区の公務員として働く基本的な知識を習得し、経験を積むことになります。

新任研修

大田区職員としての基本的な心構えと社会人としての自覚を持つための研修です。ビジネスマナーや、仕事の進め方についても学びます。

OJT(職場内研修)

新規採用職員に対して「新人育成リーダー」がつき、仕事の支援や身近な相談役としてサポートする体制が整っています。日常の業務を通じて先輩職員などから、仕事をしていく上で必要な知識やスキル・態度等を学ぶことができます。



NEW/ 区内めぐり

区内の文化施設等をめぐり、大田区の魅力や歴史を実感して区政知識を深める研修です。同期と一緒に課題に取り組むことで交流を図り、職員間のつながりを形成します。



▲
同期と仲を深めながら、大田区について学びます



グループに分かれて区内めぐりの行程を作成

主任

最短で28歳～

中堅職員として 係長をサポート

役割

昇任選考に合格すると、主任に昇任します。職場の中堅職員として、係員よりも高度な業務を任せられるようになります。上司を補佐しつつ、後輩への指導も行う立場です。

研修

新任主任研修

政策立案を研修で行うことを通じて、ロジカルな考え方、現状把握・課題分析などの手法を習得します。さまざまな部署、職種の同僚と協力して、実際にプレゼンテーションも行います。



係長級 課長補佐

最短で33歳～

職員の成長の 機会を創出

役割

係長になると、係の責任者として部下を持つことになります。他の係への説明・調整業務を行いつつ、部下の指導・育成も担います。

研修

係長職昇任時研修

係が円滑に業務遂行するためのマネジメント能力や、部下とのコミュニケーション方法を学びます。他にも、文書・会計・契約・情報セキュリティ等の実務について、係長の視点での判断力、知識を習得する研修もあります。

管理職

(課長級・部長級)

最短で37歳～

部下一人ひとりと 向き合う人材育成

役割

管理職選考に合格すると、管理職として活躍することになります。区政全体を見据えて、より多くの情報に触れながら高度な業務にあたることができます。

研修

管理職昇任前研修

管理職特有の課題について理解を深め、管理職に求められる知識を習得します。意思決定の手法や、交渉事例をロールプレイングで学びます。

キャリアインタビュー

「自分は何をしたいのか」を問い続けること

平成21年度入庁 まちづくり推進部 都市計画課長

深川 正浩さん

政策を立案し、組織内や議会での調整を経て、予算を獲得し、実際にまちを動かしていく一連のプロセスに主体的に関わるのは管理職にしかできない業務だと思います。管理職昇任選考を受けました。さまざまな部署を巻き込み、まとめ上げていく業務ですが、議会对応や災害時を除いて基本的に残業もなく、遅くとも18時には退庁しています。休日もしっかり休めるので、娘たちと出かけたり、学生時代からやっていたテニスも再開しました。



経歴

平成21年4月 教育総務課 施設担当
平成25年4月 係長級に昇任
施設管理課 施設管理担当係長
平成26年4月 建築審査課 管理調査担当係長
平成28年4月 課長級に昇任
施設保全課長
平成29年11月 施設整備課長
令和元年7月 まちづくり計画調整担当課長
令和3年4月 建築調整課長
令和5年4月 都市計画課長

人材を「財産」として大切にする文化を継承したい

平成23年度入庁 地域未来創造部 蒲田西特別出張所長 飛田 真紀子さん

航空会社で客室乗務員として勤務した後、結婚を機に安定した仕事環境を求めて大田区に入区。大田区は人材を「財産」として大切にする文化が組織全体に浸透していて、働きやすい環境だと感じています。入区10年後、キャリアアップをめざして管理職昇任選考にも挑戦しました。管理職は、事業全体の見渡し、他部署や議会との協議、住民への説明など、事業の最前線に立つ責任がありますが、その分、やりがいも大きいですね。



経歴

平成23年4月 国保年金課 後期高齢者医療給付係
平成30年4月 地域基盤整備第二課
令和3年4月 係長級に昇任
総務課 総務担当
令和4年4月 子育て支援課 こども医療係長
令和5年4月 企画課 政策・企画担当係長
令和7年4月 課長級に昇任
蒲田西特別出張所長

※平成27年9月～29年4月まで産前産後休業・育児休業