

ふれあいパーク活動団体募集中！

皆さんのアイデアで、区内で一番楽しい公園、美しい公園、にぎやかな公園、心が落ち着く公園などを作ってみませんか？

大田区も皆さんの活動をサポートします！お気軽にご相談ください。

ふれあいパーク活動のお問い合わせは、各地域基盤整備課で受け付けております。

活動内容(以下の活動のうち、1つ以上を行います。)

- 1.運営活動・・・花壇づくり、季節の行事等。
- 2.清掃活動・・・掃き掃除、ゴミ拾いなど(週1回以上、ゴミの分別含む)。
- 3.点検活動・・・公園施設(ベンチ、水飲場、園内灯、遊具)の点検。



大田区の支援

- 1.支援金(清掃活動を行う団体のみ)
- 2.清掃用具一式(活動開始時)
- 3.公園内で集めたごみの収集

ボランティア保険

区でボランティア保険に加入しています。
活動中にケガをして病院にかかる場合、
各地区の担当課にご連絡ください。

参加資格

公園のある地域の5人以上のグループ
(ボランティア、NPO、町会・自治会、
商店会、学校、シニアクラブ、企業、
法人など)

活動期間

毎年4月から翌年の3月まで
(翌年以降も継続申請すれば、活動を継続
することができます。)
※年度途中でも随時受付しています。

発行/大田区都市基盤整備部公園課

〒144-0047 大田区萩中三丁目26番46号 発行日(令和5年3月1日)

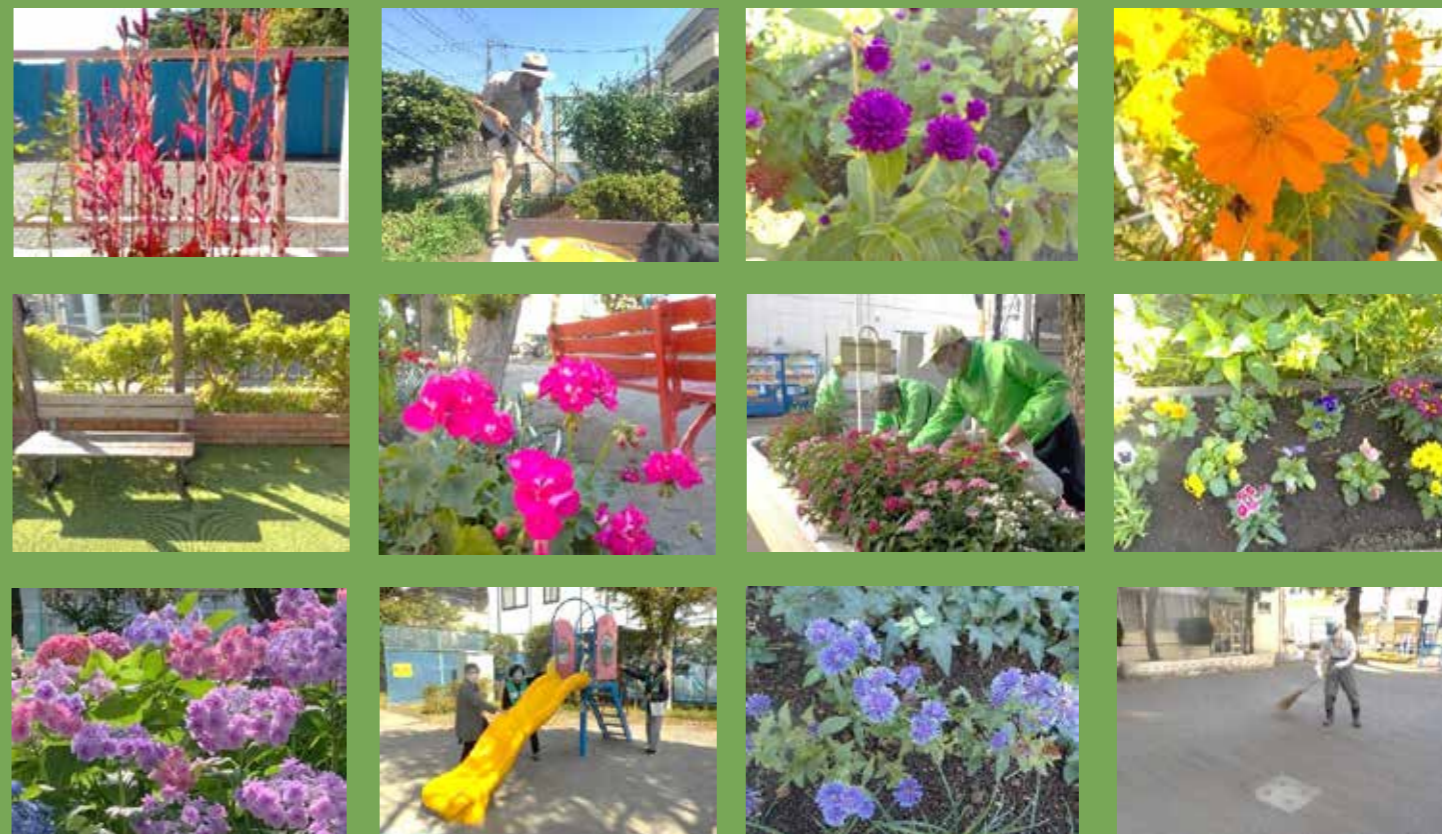
電話:6715-1825 FAX:3744-8955 Eメールアドレス:koen@city.ota.tokyo.jp

バックナンバーは、大田区ホームページに掲載中です。

【公園設備の不具合や園内樹木の剪定に関するお問い合わせは、各地域基盤整備課にお願いします。】

ふれあいパーク

活動ニュース 第22号



本誌「ふれあいパーク」は、ふれあいパーク活動の情報を
満載して年1回お届けしています!!

「ふれあいパーク活動」とは…

地域で作ったグループが、身近にある公園
で清掃や花壇づくりなどのボランティア活
動など、様々なイベントを行う制度です。



子どもたちを公園で、安全に遊ばせてあげたい!

公園を花でいっぱいになりたい!

近くの公園を綺麗にしたい!

会社として、地域に貢献したい!

活動団体紹介

区内3地区それぞれ1団体に取材をしてきました！
担当者が見て、聴いて、感じたことをお伝えします。

活動中の様子を、現地で取材させていただきました📷

中央八丁目町会

中央八丁目第二児童公園(中央8丁目29-4)

取材の当日、担当者が現地に着くと、日差しを浴びて花壇いっぱいイキイキと咲く花が迎えてくれ、その光景にとっても驚きました！中央八丁目児童館のすぐ隣に位置するこの公園で、清掃・花壇づくり活動に取り組んでいらっしゃるのが中央八丁目町会の皆さんです。令和3年9月、中央八丁目町会の環境部メンバーを中心に有志の方々が結成された団体で、ちょうど活動を始めて1年が経過しました。早朝の掃き掃除や花壇の水やり・草取り・花摘みなど、各々の生活に合わせて、気づいた方が自由に作業を行うスタイルで、とても綺麗な公園として管理されています。

菜の花・ひまわり・日日草・パンジー・芝桜・コスモス・マリーゴールドなど、季節ごとに様々な種類の花の育成に取り組まれており、特に、昨年の春には、「菜の花」と「桜」が一緒に咲き、通行人の方からも、大変人気のプチ撮影スポットになったそうです🌸

メンバーの皆さんも、「花壇をみて、通行人の方や地域の方々が喜んでくれるのが嬉しい。」とおっしゃっていました。途中、児童館を利用するお子さんの元気な挨拶が飛び交い、大人も子どもも自然と笑顔になるあたたかな空気が流れていました。子どもたちや先生方も水やり等に協力してくれ、みんなで花壇の様子を楽しみに見守っているそうです。近隣の介護施設利用者の方も、散歩コースで必ず立ち寄ってくれるとのこともあり、この公園が、沢山の方々の「癒しの場」になっている様子がひしひしと伝わってきました。

お話を聞いている中で、活動中の皆さんがとてもイキイキと楽しそうに取り組まれている姿がとても印象的で、皆さんの真心のこもった日々の活動が、公園利用者の気持ちよく過ごせるこの形に繋がっていることを実感しました。これからも、ますます地域に親しまれる魅力あふれる公園を期待しています！！



活動メンバーのみなさん



色とりどり♪



桜と菜の花の共演！



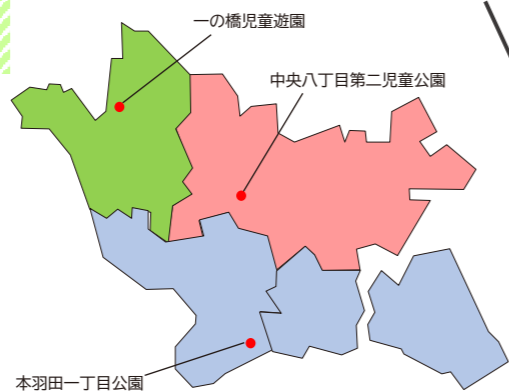
達人のようなホウキさばき



とても丁寧に花壇の手入れをされています🌟

大田区のふれあいパーク活動担当課

- 地域基盤整備第一課 電話:5764-0629
- 地域基盤整備第二課 電話:5713-2006
- 地域基盤整備第三課 電話:3726-4300



上記3団体のほかにも、たくさんの団体の方々が、各公園でふれあいパーク活動に取り組まれています！

※令和4年4月1日現在	団体数	会員数
地域基盤整備第一課 管内	31	308
地域基盤整備第二課 管内	61	581
地域基盤整備第三課 管内	29	340
合計	121	1229

本一クラブ

本羽田一丁目公園(本羽田一丁目14-13)

本羽田一丁目公園は、多摩堤通り沿いにある広々とした公園です。開放的な広場を中心に、ブランコ・すべり台・砂場・鉄棒などに加え、チェーンネットクライマーなどカラフルで特徴的な遊具があり、園内では子どもたちがのびのびと遊ぶ姿が多くみられます。砂場には、ライオンやゾウのオブジェがあり、地域の方からは、『ライオン公園』の愛称で親しまれているそうです。

この公園で活動しているのは、本一クラブの皆さんです。本羽田一丁目町会の防犯部、防火防災部、交通部、総務部、婦人部のそれぞれのメンバーを中心に構成されたグループで、主に「遊具・施設の点検」をメインに活動されています。お話を伺ったところ、当公園が町会内パトロール活動の巡回コースに組み込まれており、その際に公園内の見回りを行ったり、普段の日中にも、気づいた方が、公園内の遊具・ベンチ・時計・照明灯・水飲み場などの施設の破損や不具合がないか、日頃から皆さんで気にかけてくださっているとのことでした。実際に、メンバーの方が発見した破損箇所を区にご連絡いただき、素早い修理対応に繋がったケースも何度かあったそうです。まさに縁の下の力持ちとして、日頃の見守り活動が、公園利用者が安心して過ごせる空間づくりの支えになっているんですね👏

最後の集合写真での皆さんの笑顔が、とても頼もしかったです！！



活動メンバーのみなさん



黄色いライオン



ゾウもいます



ひろびろとした園内



特徴的な遊具もあります(同じ遊具は、区内3か所！)



丁寧にチェック👀



安全確認、ヨシ！

途草会(みちくさかい)

一の橋児童遊園(東雪谷二丁目 11-11先)

一の橋児童遊園は、敷地内の地面がグリーン的人工芝になっており、大人も子どもも安らげる憩いの場です。場所は、東急池上線の高架線と呑川がちょうど交わったところにあり、頭上を通る電車を間近で見ることができる珍しいスポットです。ユーザーも老若男女幅広く、特に日中は、近隣5か所ほどの保育園の遊び場として、たくさんの園児が次々と遊びにきて、元気いっぱい楽しそうに過ごす姿が多くみられます。

この場所で、令和4年4月から活動しているのは、途草会の皆さんです。お話を伺ったところ、「以前から植え込みの雑草が鬱蒼^{うっそう}として見通しがあまり良くないことが利用者目線で気になっており、自分たちの手で、子どもたちがより安心・安全に過ごせる空間を作りたい。」との思いが、活動を始めるきっかけになったそうです。雑草や絡み枝・枯れ枝等の除去に加え、葉っぱが園児の顔に当たらないように剪定を工夫するなど、地道な手入れの結果、今では園内外どちらからも見通しのよいスッキリした植栽になり、ごみのポイ捨て等も減るなど良い効果が表れているそうです。

今後は、さらに活動の幅を広げ、公園を利用する子ども世代、親世代、祖父母世代が繋がることができる「多世代交流」の場を目指して、様々な取り組みを計画中とのこと♪直近では、近隣の保育園・地元自治会・商店街の方々に直接オファーして応急救護合同訓練を実施し、沢山の方々にご参加いただけたとのお話もありました。地域力を最大限に活かし、『横』の連携を深めながら、魅力溢れる場を目指す途草会の皆さんの活動に今後も注目です！！



手入れ後の見通しのよい植栽



11/15の応急救護講習の開催記念写真



ハンガリー出身のメンバーさん



人工芝の園内



電車で手を振る光景も♪



柵と植栽に囲われています