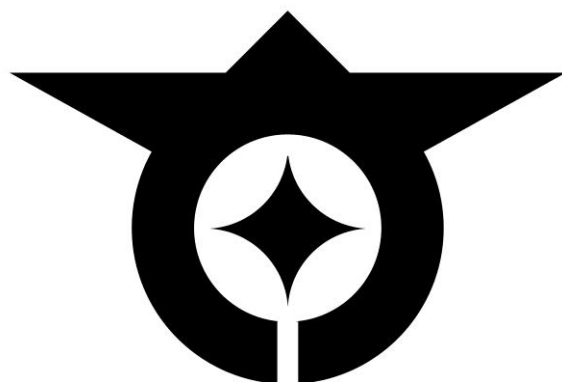


令和 3 年度

大 田 区  
税 務 概 要



令和 4 年 1 月

区 民 部  
課税課・納税課

## 《 目 次 》

### 1 区の概要

(1) 区域・人口・世帯数	—	1
(2) 区の財政（一般会計予算額（歳入・歳出、歳入の構成・分析））	—	3
(3) 区民と税金（税1万円の使途、税の種類（国・都・区）、個人にかかる税）	—	4

### 2 特別区税

(1) 区歳入の推移	—	6
(2) 特別区税 税目別収入額の推移	—	7
(3) 特別区税の税率	—	7

### 3 特別区民税（個人住民税）

(1) 特別区民税の収入額、納税義務者、23区比較の推移	—	10
(2) 一人当たり及び世帯当たりの特別区民税（調定額）負担状況	—	14
(3) 特別区民税の特別徴収義務者・納税義務者等の推移	—	15
(4) 課税標準額段階別・所得区分別の納税義務者、総所得金額、一人当たり所得額	—	16
(5) 所得控除・税額控除額と控除対象人員等の推移	—	20
(6) 分離課税の調定額等について（退職所得、土地・株式の譲渡所得など）	—	21
(7) ふるさと納税による調定額への影響（寄附金税額控除額）	—	22
(8) 特別区民税の非課税者、減免該当者の推移	—	23
(9) 特別区税・都民税収入に占める徴税费・徴収取扱費、払込あん分率の推移	—	25

### 4 軽自動車税

(1) 軽自動車税種別割の車種別台数・調定額の推移	—	26
(2) 原付自転車・小型特殊自動車の登録及び廃車件数	—	28
(3) 軽自動車税環境性能割の調定額等の推移	—	28

### 5 特別区たばこ税・入湯税

(1) 特別区たばこ税の売渡本数・調定額の推移	—	29
(2) 〃 の年度別・月別売渡本数の推移	—	30
(3) 入湯税の客数・調定額・収入額の推移	—	30

### 6 税証明・臨時運行許可・弁償金

(1) 年度別件数（課税課分のみ）	—	31
(2) 窓口別の税証明発行の割合	—	32

### 7 徴収及び滞納整理

(1) 特別区民税の徴収実績（現年課税分・滞納繰越分）の推移	—	33
(2) 特別区民税の滞納整理実績一覧	—	35
(3) 口座振替による特別区民税の収入額・口座数の状況	—	36
(4) 特別区民税・都民税、軽自動車税等の収納取扱別割合等	—	37
(5) 軽自動車税の徴収実績（現年課税分・滞納繰越分）の推移	—	38

### 資料編

第1表 住民税（特別区民税・都民税）計算の仕組み（給与所得者の場合）	—	40
第2表 特別区民税の予算・調定・収入・収入歩合・納税義務者数の推移	—	41
第3表 特別区民税・都民税 調定・収入の月別推移（令和2年度・3年度）	—	42
第4表 特別区税徴収実績の推移（平成30年度～令和2年度）	—	47
第5表 「大田区報」の掲載実績（令和3年）	—	48

# 1 区の概要

## (1) 区域・人口・世帯数

東京都 23 区



出典：CraftMap

①面積：東京 23 区中第 1 位の広さ、人口：第 3 位の数

(令和 3 年 10 月 1 日現在)

面積	人口	世帯数
61.86k m <sup>2</sup>	730,803 人	399,505 世帯
	(内訳) ・日本人住民登録者 707,514 人 (男 351,460、女 356,054) ・外国人住民登録者 23,289 人 (男 11,038、女 12,251)	

### <参考> 23 区、都の比較

(令和 3 年 10 月 1 日現在)

	面積(k m <sup>2</sup> )	人口	世帯数
23 区 (比率) 〔順位〕	627.53 (9.86%) 〔1〕	9,543,420 人 (7.66%) 〔3〕	5,268,164 (7.58%) 〔2〕
		・住民登録者 9,108,400 人 (男 4,466,524、女 4,641,876) ・外国人住民登録者 435,020 人	
都 (比率) 〔順位〕	2,194.05 (2.82%) 〔10〕	13,818,291 人 (5.29%) 〔3〕	7,368,337 (5.42%) 〔2〕
		・住民登録者 13,295,559 人 (男 6,532,387、女 6,763,172) ・外国人住民登録者 522,732 人	

②人口構成

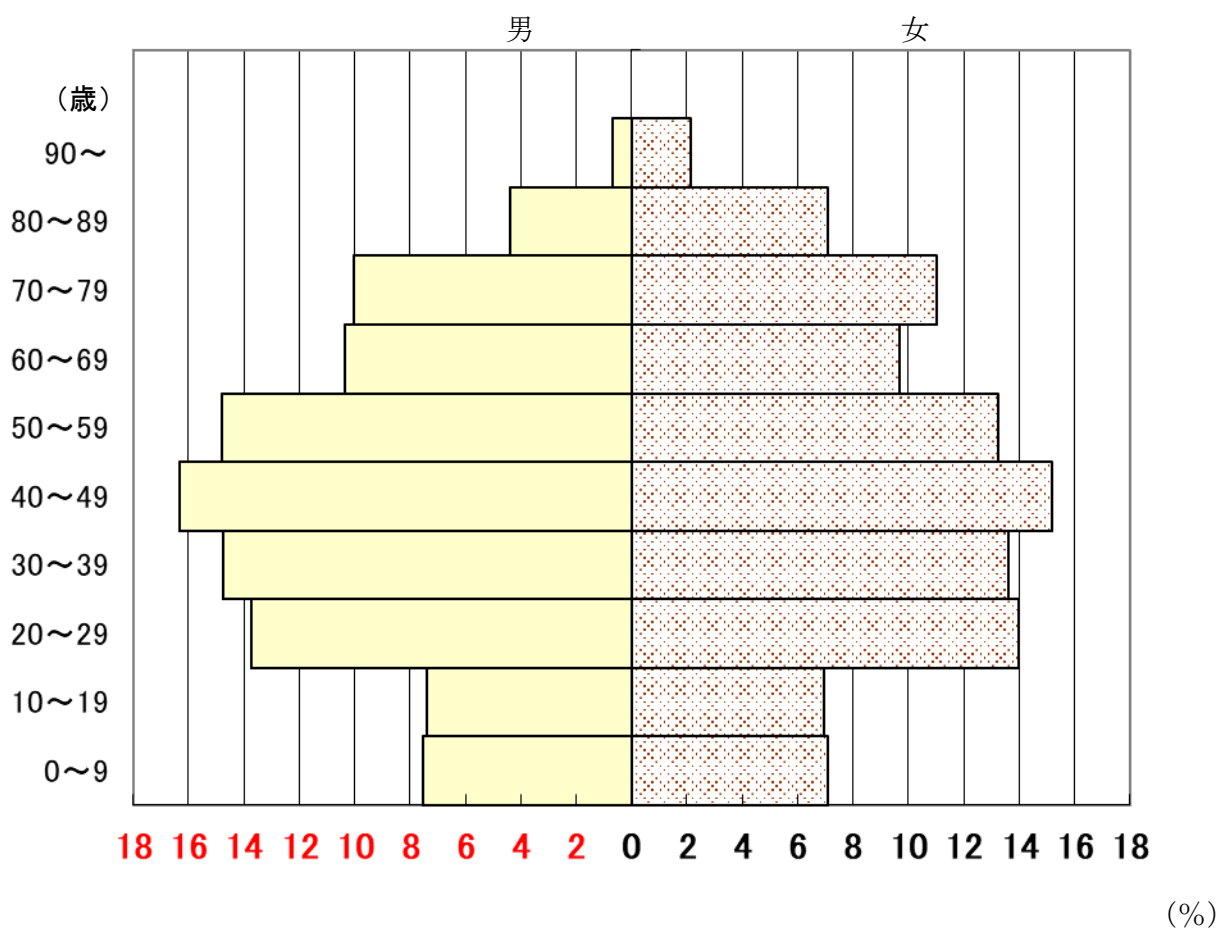
(令和3年1月1日現在)

区分	住民基本台帳人口(上段:男女合計 下段:性別人数)								世帯数
	0~14歳		15~64歳		65歳以上		小計(A)		
人口 (人)	79,689		487,654		166,329		733,672		398,687
	男 40,706	女 38,983	男 249,543	女 238,111	男 73,381	女 92,948	男 363,630	女 370,042	
構成比 (%)	10.86		66.49		22.65		100.0		
	男 11.2	女 10.5	男 68.6	女 64.3	男 20.2	女 25.1	男 100.0	女 100.0	

\*構成比は四捨五入しているため、合計と一致しない場合があります。

大田区の人口ピラミッド

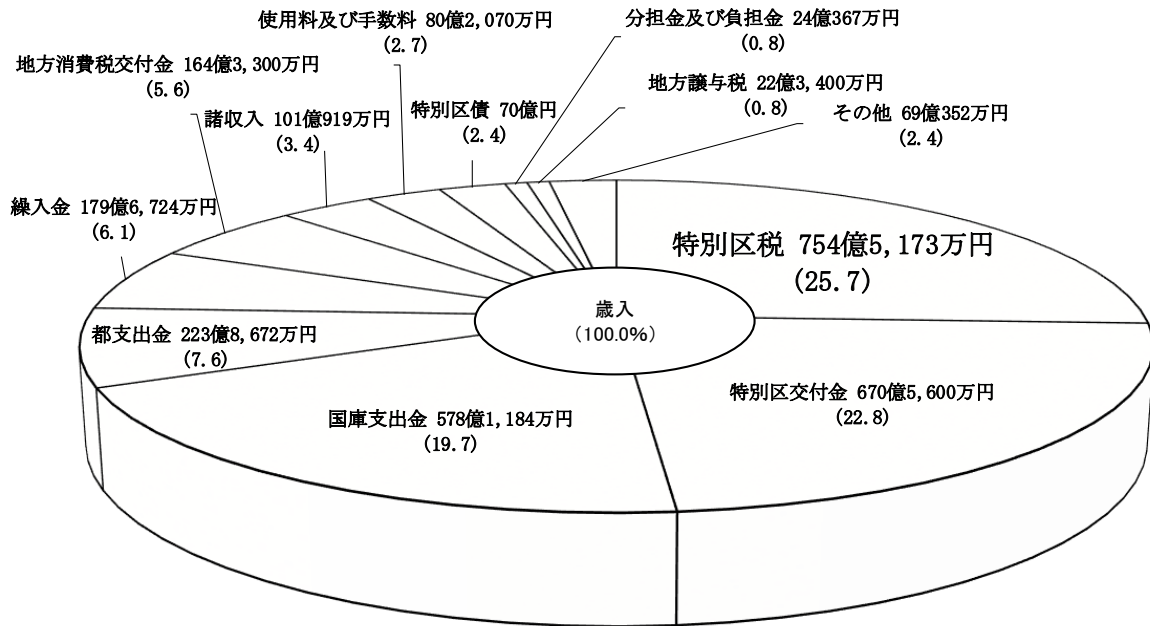
(令和3年1月1日現在)



## (2) 区の財政

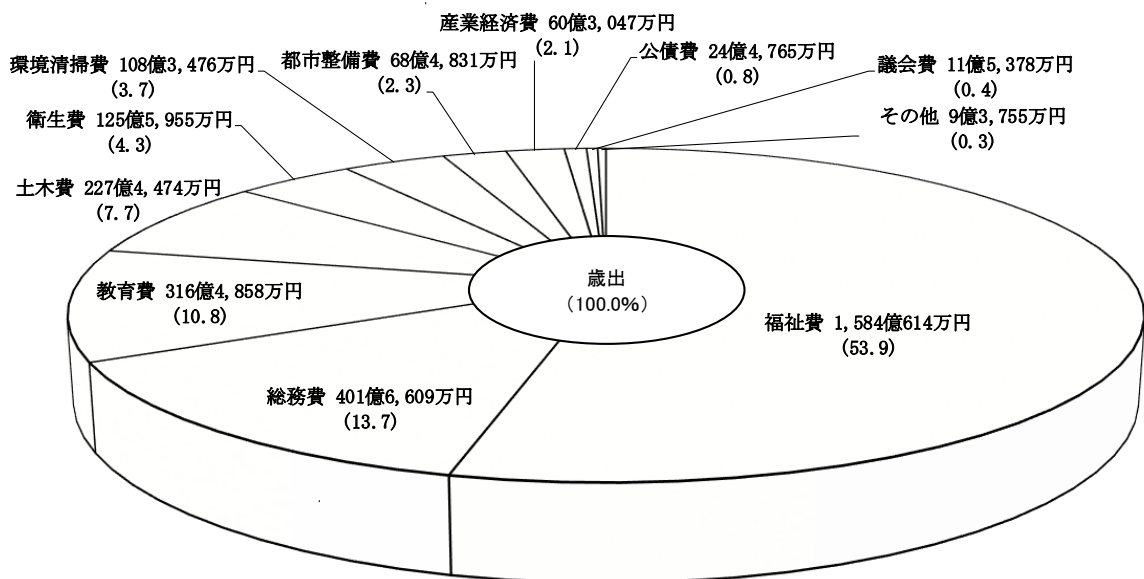
令和3年度一般会計当初予算額 <2,937億7,761万円>

### 【歳入】



- 【特別区交付金】 23区の行政水準の均衡を図るため、都区財政調整制度に基づき交付されます。調整税(市町村民税法人分・固定資産税・特別土地保有税)の55.1%を特別区に配分しています。(平成15年度以降、特別土地保有税は新たな課税を停止しています。)
- 【特別区税】 特別区民税・軽自動車税・特別区たばこ税・入湯税の4税
- 【国庫・都支出金】 用途を特定して国や都から交付される補助金、負担金及び委託金
- 【特別区債】 公共施設建設等の際に国や銀行からの借入金

### 【歳出】



\* 数字は表示単位未満を四捨五入しているため、合計と一致しない場合があります。

### (3) 区民と税金

#### ① 予算 1 万円の使途 (令和 3 年度一般会計予算)

福祉の充実 5,390 円	区政の運営等 1,370 円	学校教育・生涯学習 1,080 円	公園・道路等の整備 770 円	ごみ収集・リサイクル 430 円
健康・医療の推進 370 円	まちづくり・環境 230 円	商工業の振興等 210 円	特別区債の償還 80 円	その他 (予備費等) 70 円

#### ② 税の種類 (国・都・区)

税金は、課税主体の違いにより国税と地方税に分けられ、種類によって直接税、間接税、普通税、目的税等に分類されている。  
(令和 3 年 4 月 1 日現在)

国 税	直接税	<ul style="list-style-type: none"> <li>・所得税</li> <li>・法人税</li> <li>・地方法人特別税</li> </ul>	<ul style="list-style-type: none"> <li>・贈与税</li> <li>・復興特別所得税</li> <li>・地方法人税</li> </ul>	<ul style="list-style-type: none"> <li>・相続税</li> <li>・特別法人事業税</li> <li>・森林環境税</li> </ul>
	間接税	<ul style="list-style-type: none"> <li>・消費税</li> <li>・たばこ特別税</li> <li>・航空機燃料税</li> <li>・自動車重量税</li> <li>・電源開発促進税</li> <li>・関税</li> </ul>	<ul style="list-style-type: none"> <li>・酒税</li> <li>・揮発油税</li> <li>・石油ガス税</li> <li>・印紙税</li> <li>・とん税</li> <li>・国際観光旅客税</li> </ul>	<ul style="list-style-type: none"> <li>・国たばこ税</li> <li>・地方揮発油税</li> <li>・石油石炭税</li> <li>・登録免許税</li> <li>・特別とん税</li> </ul>
地 方 税	都 税	普通税	<ul style="list-style-type: none"> <li>・都民税 (個人・法人・利子割等)</li> <li>・地方消費税</li> <li>・都たばこ税</li> <li>・自動車税種別割</li> <li>・軽油引取税</li> <li>※特別区民税 (法人)</li> </ul>	<ul style="list-style-type: none"> <li>・事業税 (個人・法人)</li> <li>・不動産取得税</li> <li>・ゴルフ場利用税</li> <li>・自動車税環境性能割</li> <li>・鉦区税 ●法定外普通税</li> <li>※固定資産税 ●特別土地保有税</li> </ul>
		目的税	<ul style="list-style-type: none"> <li>・狩猟税</li> <li>●水利地益税</li> <li>※事業所税</li> </ul>	<ul style="list-style-type: none"> <li>・宿泊税 (法定外目的税)</li> <li>※都市計画税</li> </ul>
	特別区税 (大田区)	普通税	<ul style="list-style-type: none"> <li>・特別区民税 (個人)</li> <li>・軽自動車税環境性能割</li> </ul>	<ul style="list-style-type: none"> <li>・軽自動車税種別割</li> <li>・特別区たばこ税</li> <li>・鉦産税</li> </ul>
	目的税	<ul style="list-style-type: none"> <li>・入湯税</li> </ul>		

\* ※印の税は、区 (市町村) の税目であるが、地域の特殊性を反映し、都税として課税しています。

\* ●印の税は、区内では課税していません。(特別土地保有税は、平成 15 年度以降は課税停止)

\* 鉦産税は、平成 21 年度以降は大田区内では課税していません。

\* 特別法人事業税は、令和元年 10 月 1 日以後に開始する事業年度から課税されます。

\* 森林環境税は、令和 6 年度から課税されます。

③個人にかかる税

	納税義務者	課税標準等	納付方法等（納期限）
特別区民税（個人）	<ul style="list-style-type: none"> <li>区内に住所がある者</li> <li>区内に事務所・事業所または家屋敷を有し、住所のない者</li> </ul>	<p>前年中(1～12月)の所得金額</p> <p>(区内に事務所、家屋敷等のみを有す者は均等割のみ課税)</p>	<p>[普通徴収]</p> <p>給与所得者以外の納税方法。区役所から納税通知書を毎年6月に発送し、年4回で納付</p> <p>(納期限) 1期(6/30) 2期(8/31) 3期(10/31) 4期(1/31)</p> <p>[特別徴収]</p> <p>会社が給与所得者の給与から天引きし、まとめて納付する方法。税額通知書は、毎年5月に発送し、年12回で納付</p> <p>(納期限) 徴収月の翌10日</p>
軽自動車税種別割	<ul style="list-style-type: none"> <li>原動機付自転車や軽自動車等を所有する者</li> </ul>	<ul style="list-style-type: none"> <li>原動機付自転車</li> <li>軽自動車</li> <li>小型特殊自動車</li> <li>二輪小型自動車</li> </ul>	<p>納税通知書を毎年5月に4月1日現在の所有者に送付</p> <p>(納期限) 5月末日</p>
軽自動車税環境性能割	<ul style="list-style-type: none"> <li>三輪以上の軽自動車を取得した者</li> </ul>	<ul style="list-style-type: none"> <li>軽自動車の通常取得価格</li> </ul>	<p>新規検査や使用・移転などの届出の際に、軽自動車検査協会の構内にある全国軽自動車協会で納付</p>
特別区たばこ税	<ul style="list-style-type: none"> <li>製造たばこの製造者</li> <li>特定販売業者</li> <li>卸売販売業者</li> </ul>	<p>&lt;対象&gt;</p> <p>区内で売渡した製造たばこ</p> <p>&lt;課税標準&gt;</p> <p>たばこの本数</p>	<p>前月分を毎月末日までに申告納付</p>
入湯税	<ul style="list-style-type: none"> <li>鉱泉浴場の入湯客</li> </ul>	<p>1人1日について150円</p>	<p>特別徴収義務者（浴場の経営者等）が前月分を末日までに申告納入</p>

## 2 特別区税

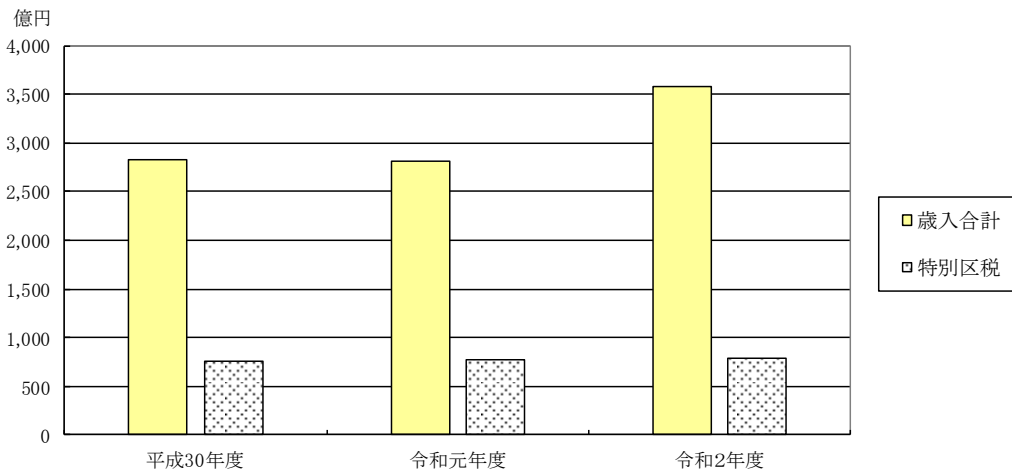
### (1) 区歳入の推移

#### ①区分・科目別の推移

[会計決算書] (単位：千円、%)

区分	自主財源	依存財源	歳入科目	30年度 収入額	元年度 収入額	2年度		
						収入額	構成比	
一般財源	○		特別区税	75,174,817	77,473,951	78,562,537	21.93	
			○	地方譲与税	1,963,865	1,932,904	1,246,880	0.35
			○	利子割交付金	306,174	229,953	218,327	0.06
			○	配当割交付金	1,021,346	1,140,527	1,057,322	0.30
			○	株式等譲渡所得割交付金	836,157	700,614	1,234,338	0.34
			○	地方消費税交付金	13,500,021	12,921,246	16,010,800	4.47
			○	自動車取得税交付金	600,863	301,711	88	0.00
			○	環境性能割交付金	-	106,612	182,643	0.05
			○	地方特例交付金	432,391	1,519,976	567,313	0.16
			○	特別区(財政調整)交付金	75,152,902	76,357,016	67,863,559	18.95
				(普通交付金)	72,120,542	73,748,500	65,197,141	-
				(特別交付金)	3,032,360	2,608,516	2,666,418	-
			○	交通安全対策特別交付金	60,857	61,729	70,314	0.02
				計	169,049,393	172,746,239	167,014,121	46.63
			特定財源	○		分担金・負担金	3,035,256	2,809,363
○	使用料・手数料	8,545,723				8,388,486	7,439,717	2.08
○	国庫支出金	48,016,191				50,048,765	129,077,172	36.03
○	都支出金	19,031,858				20,928,067	27,248,701	7.61
○	財産収入	580,787				731,164	1,083,579	0.30
○	寄附金	323,441				444,087	539,490	0.15
○	繰入金	23,138,631				14,809,704	12,413,778	3.47
○	繰越金	5,378,375				3,725,380	2,840,616	0.79
○	諸収入	5,559,610				5,612,248	7,785,020	2.17
○	特別区債	333,000				433,400	745,400	0.21
	計	113,942,872	107,930,664	191,167,903	53.37			
	歳入合計	282,992,265	280,676,903	358,182,024	100.00			
合計	自主財源			121,736,640	113,994,383	112,659,167	31.45	
	依存財源			161,255,625	166,682,520	245,522,857	68.55	

#### ②歳入に占める特別区税の推移

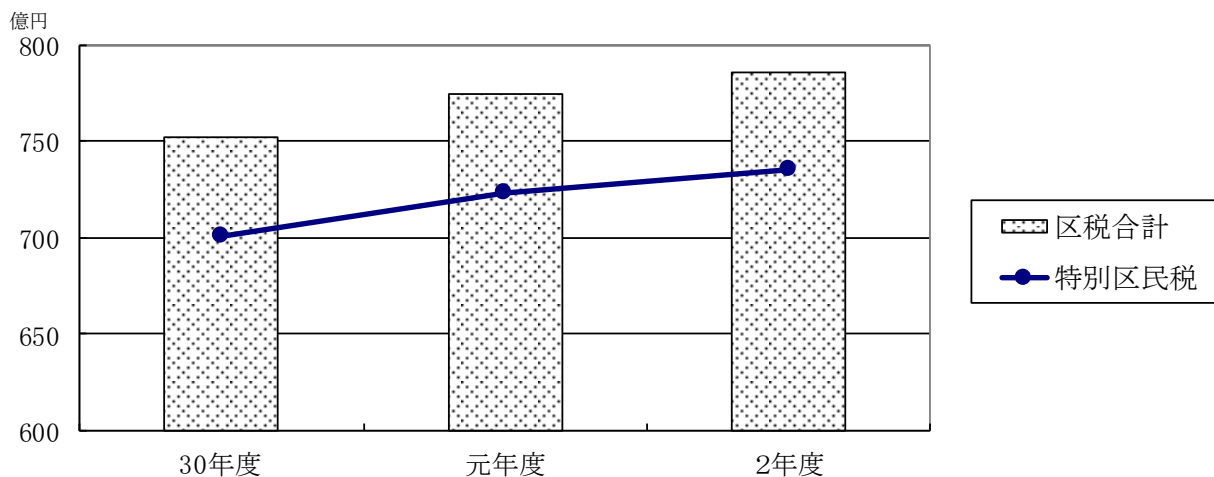




## (2) 特別区税 税目別収入額の推移

[会計決算書] (単位:千円、%)

区分	30		元		2	
	収入額	構成比	収入額	構成比	収入額	構成比
特別区民税	70,031,156	93.16	72,293,279	93.31	73,548,865	93.62
軽自動車税	318,417	0.42	329,714	0.43	350,451	0.45
特別区たばこ税	4,811,974	6.40	4,835,229	6.24	4,654,345	5.92
入湯税	13,270	0.02	15,729	0.02	8,876	0.01
合計	75,174,817	100.00	77,473,951	100.00	78,562,537	100.00



## (3) 特別区税の税率

### ①特別区民税、都民税

【所得割】

特別区民税		都民税	
課税標準	税率	課税標準	税率
一律	6%	一律	4%

【均等割】

特別区民税	都民税
3,500円	1,500円

### ②軽自動車税種別割

#### ア 原動機付自転車、小型特殊自動車等

車種	区分	令和3年度 税率(円)
原動機付自転車 (原付バイク)	50cc以下	2,000
	50cc超90cc以下	2,000
	90cc超125cc以下	2,400
	ミニカー(三輪以上で20cc超50cc以下)	3,700
小型特殊自動車	農耕作業用	2,400
	その他(フォークリフト等)	5,900
二輪軽自動車	125cc超250cc以下	3,600
二輪小型自動車	250cc超	6,000

イ 軽自動車（三輪及び四輪以上）

車種	区分		新規登録（初度検査年月）			
			A 平成27年4月以降（※1）	B 平成20年4月～平成27年3月	C 平成20年3月以前〔重課税率〕	
軽自動車	三輪		3,900	3,100	4,600	
	四輪以上	乗用	営業用	6,900	5,500	8,200
			自家用	10,800	7,200	12,900
		貨物用	営業用	3,800	3,000	4,500
			自家用	5,000	4,000	6,000

（令和2年4月1日から令和3年3月31日に新車登録した軽自動車のうち、下記に該当するもの）

車種	区分		（※1） グリーン化特例（軽課）			
			D 電気自動車及び天然ガス軽自動車	E 令和2年度燃費基準+30%達成乗用車	F 令和2年度燃費基準+10%達成乗用車	
軽自動車	三輪		1,000	2,000	3,000	
	四輪以上	乗用	営業用	1,800	3,500	5,200
			自家用	2,700	5,400	8,100
		貨物用	営業用	1,000	1,900	2,900
			自家用	1,300	2,500	3,800

平成27年4月1日以降に新車登録をされた軽自動車は、新税率（上表A）及びグリーン化特例（上表D～H）が適用されます。また、平成27年3月31日以前に新車登録をされた軽自動車については、上表Bを適用しますが、グリーン化を進める観点から、新車登録から13年を経過した軽自動車は、新税率（上表A）の約20%の重課税率（上表C）が適用されます。

③軽自動車税環境性能割

種類・燃費性能等		税率（乗用）	
		自家用	営業用
電気軽自動車等		非課税	非課税
天然ガス軽自動車（※1）		非課税	非課税
ガソリン軽自動車（※2）	令和12年度燃費基準75%達成車かつ令和2年度燃費基準達成	非課税	非課税
	令和12年度燃費基準60%達成車かつ令和2年度燃費基準達成	1%（※3）	0.5%
	令和12年度燃費基準55%達成車	2%（※3）	1%
	上記以外	2%（※3）	2%

※1 平成30年排出ガス基準適合又は平成21年排出ガス基準N0x10%以上低減が条件となります。

※2 平成30年排出ガス基準50%低減又は平成17年排出ガス基準75%低減が条件となります。

※3 令和元年10月1日から令和3年12月31日までの間に取得した自家用車については、税率が1%軽減されます。

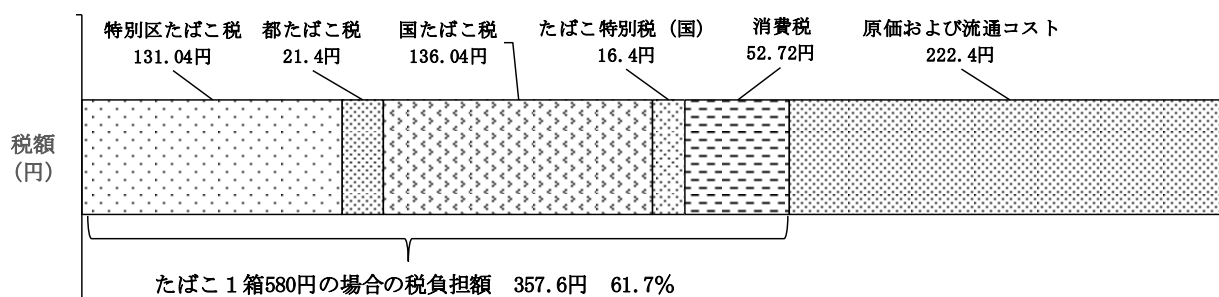
④特別区たばこ税

- ・1,000本につき6,122円（令和3年9月まで）
- ・1,000本につき6,552円（令和3年10月から）

【たばこ税1箱580円の場合の税負担額】

〈 計 357.6円/箱（61.7%） 〉

税金の種類	特別区たばこ税	都たばこ税	国たばこ税	たばこ特別税（国）	消費税
税額（円）	131.04	21.4	136.04	16.4	52.72
定価に占める割合（%）	22.6	3.7	23.5	2.8	9.1



⑤入湯税

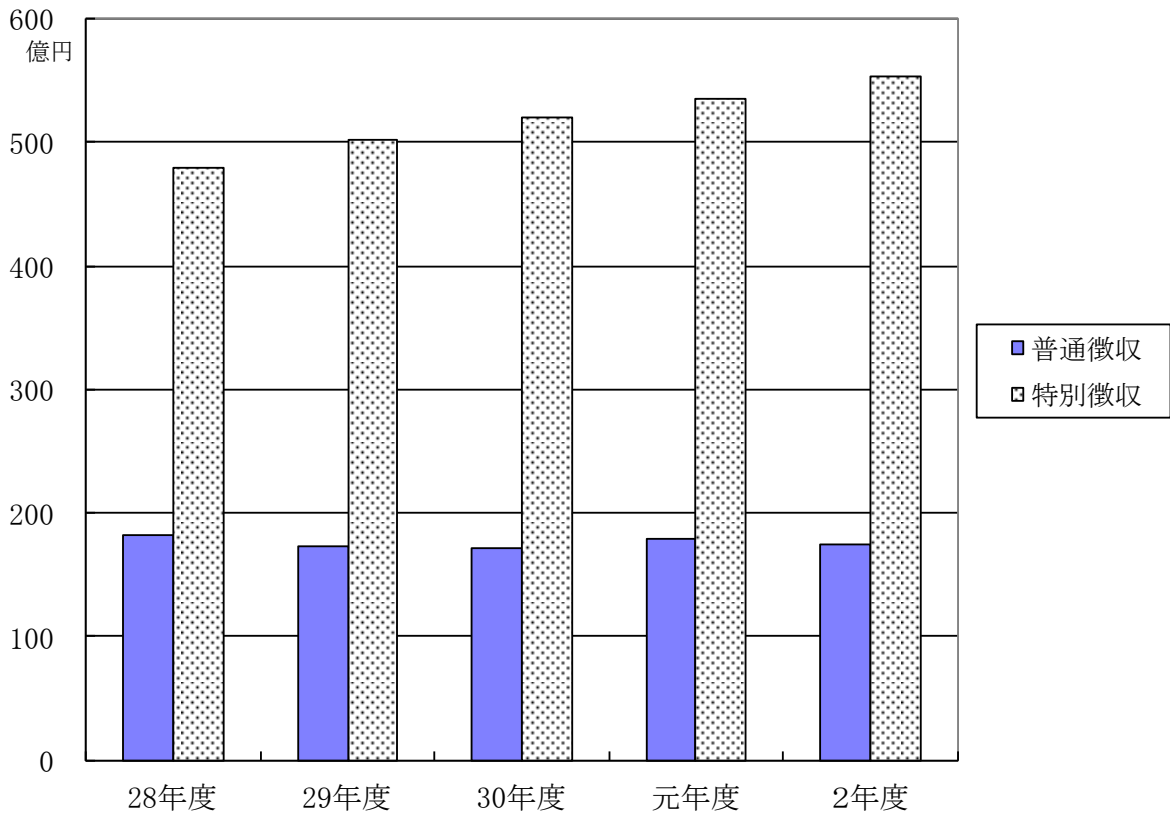
課税標準	税率
鉱泉浴場の入湯客数	1人1日 150円

### 3 特別区民税（個人住民税）

#### （1）特別区民税の収入額、納税義務者、23区比較の推移

##### ①特別区民税（現年度分）の収入額

（収入額）

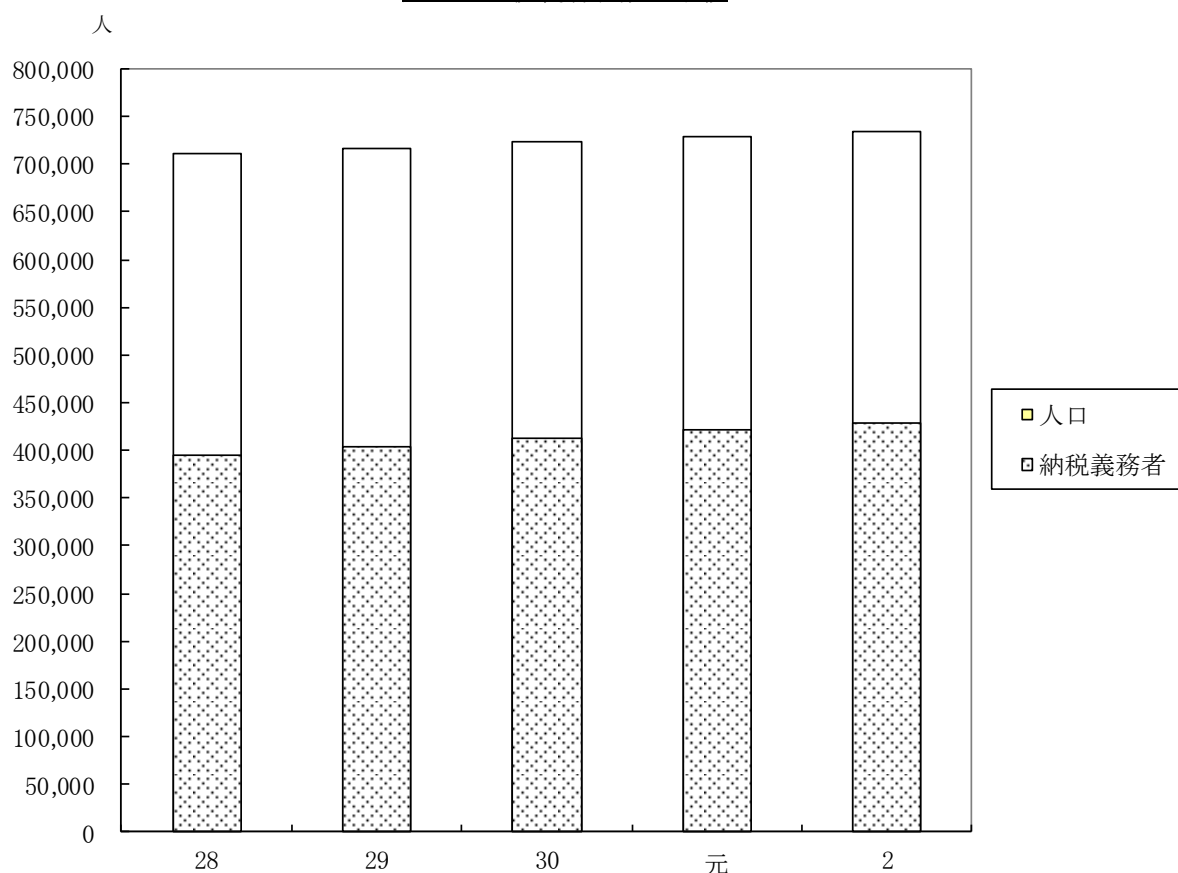


[会計決算書]

区分/年度		28 (2016)	29 (2017)	30 (2018)	元 (2019)	2 (2020)
予算額 (千円)	普通徴収	17,226,486	16,728,859	16,847,580	17,573,699	16,926,493
	特別徴収	46,984,183	50,034,433	51,716,859	53,636,706	55,167,088
	計	64,210,669	66,763,292	68,564,439	71,210,405	72,093,581
	(対前年増減率)	2.13%	3.98%	2.70%	3.86%	1.24%
調定額 (千円)	普通徴収	18,844,928	17,781,955	17,678,965	18,533,064	17,906,216
	特別徴収	47,998,455	50,231,484	52,011,286	53,617,884	55,402,023
	計	66,843,383	68,013,439	69,690,251	72,150,948	73,308,239
	(対前年増減率)	2.51%	1.75%	2.47%	3.53%	1.60%
収入額 (千円)	普通徴収	18,275,954	17,308,573	17,160,708	17,975,114	17,411,207
	特別徴収	47,960,928	50,192,012	51,973,405	53,562,110	55,341,839
	計	66,236,882	67,500,585	69,134,113	71,537,224	72,753,046
	(対前年増減率)	2.74%	1.91%	2.42%	3.48%	1.70%
収入歩合 (%)	普通徴収	96.98	97.34	97.07	96.99	97.24
	特別徴収	99.92	99.92	99.93	99.90	99.89
	計	99.09	99.25	99.20	99.15	99.24
	(対前年増減率)	0.23%	0.15%	△ 0.05%	△ 0.05%	0.09%

## ②納税義務者数

人口・納税義務者数の推移



[課税状況等の調]

区分/年度	28 (2016)	29 (2017)	30 (2018)	元 (2019)	2 (2020)	
1/1人口(外国人含)(人)	712,057	717,295	723,341	729,534	734,493	
納税義務者 (人)	普通徴収	96,658	85,061	85,314	84,617	83,780
	(均等割)	3,432	2,852	3,312	3,184	3,005
	(均+所)	93,226	82,209	82,002	81,433	80,775
	特別徴収	298,879	318,531	327,810	337,296	345,550
	(均等割)	10,415	10,766	11,271	11,792	12,131
	(均+所)	288,464	307,765	316,539	325,504	333,419
	計	395,537	403,592	413,124	421,913	429,330
(対前年増減率)	2.09%	2.04%	2.36%	2.13%	1.76%	
特別区民税現年度収入額(千円)	66,236,882	67,500,585	69,134,113	71,537,224	72,753,046	

\*納税義務者数は、毎年総務省が行っている「課税状況等の調」に拠り、7月1日現在の人数です。

特別区民税現年度収入額は決算額です。

\*普通徴収の納税義務者については、便宜的に、全体から特別徴収の納税義務者数を差し引いたものとしています。

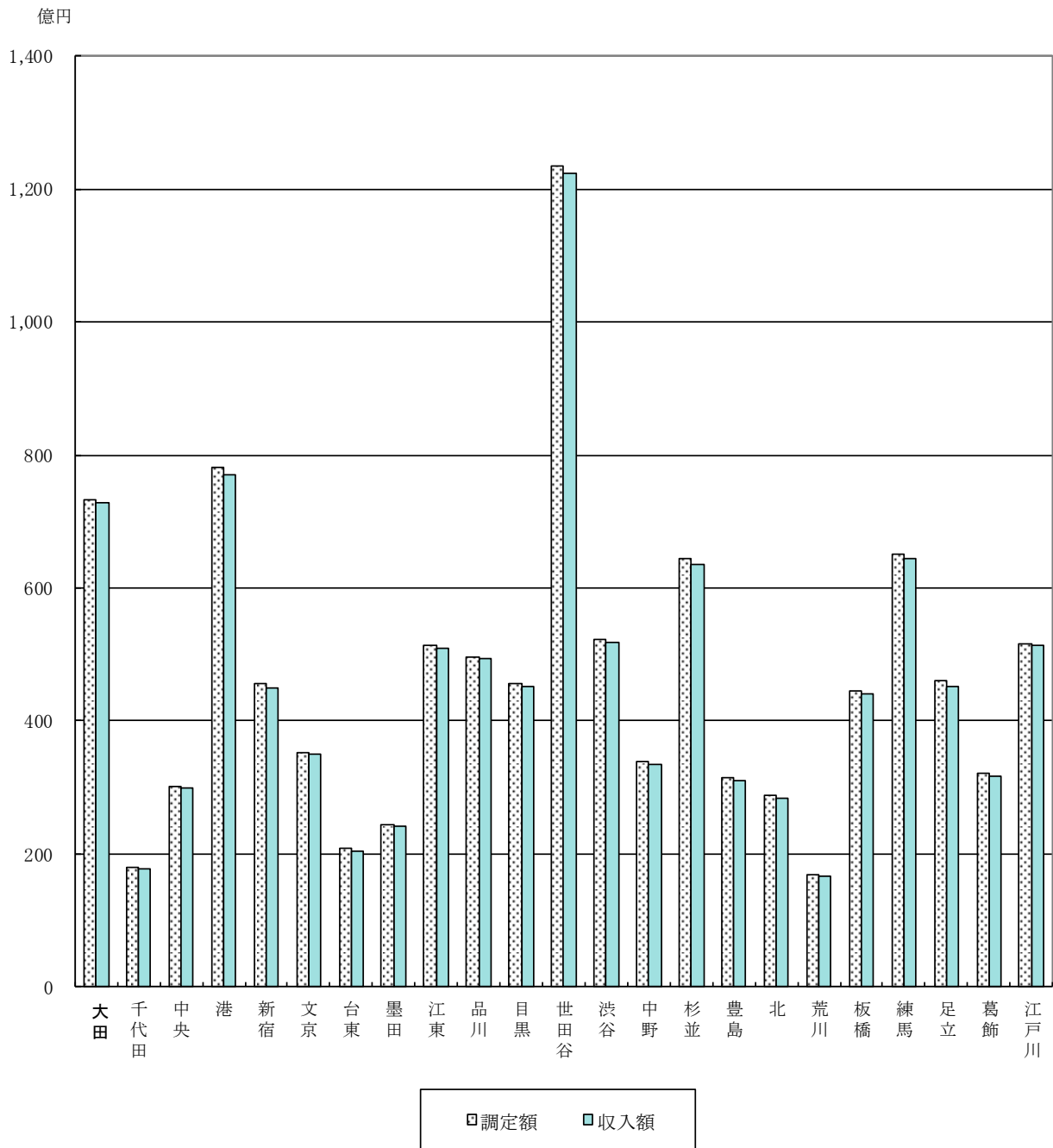
\*特別徴収には年金特徴分も含まれます。

③ 23区の特別区民税 現年度分（調定額・収入額）の比較

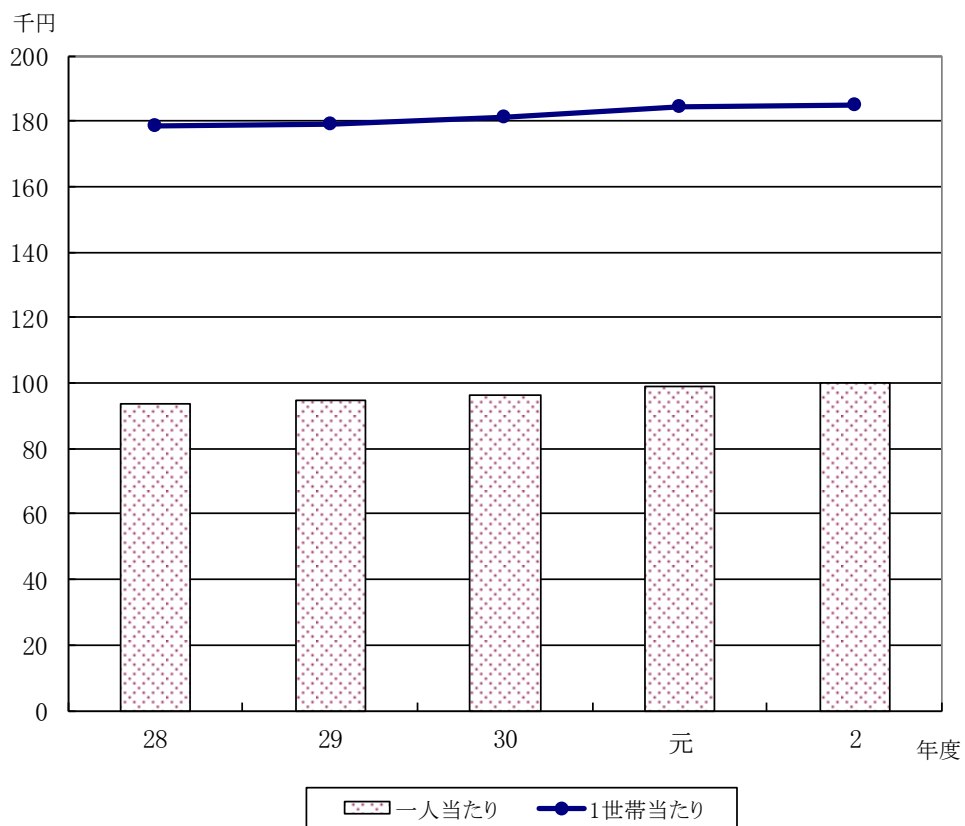
年度 区名	30			元			2			2年度の1人・1世帯当たりの調定額			
	調定額	収入額	収入歩合	調定額	収入額	収入歩合	調定額	収入額	収入歩合	人口	世帯数	1人	1世帯
大田	69,690,251	69,134,113	99.20%	72,150,948	71,537,224	99.15%	73,308,239	72,753,046	99.24%	734,493	396,961	100	185
千代田	15,997,019	15,859,307	99.14%	17,773,245	17,629,624	99.19%	18,012,032	17,806,243	98.86%	65,942	37,152	273	485
中央	26,334,256	26,030,127	98.85%	28,813,281	28,492,149	98.89%	30,210,304	29,897,511	98.96%	168,361	94,807	179	319
港	72,107,614	71,318,172	98.91%	78,933,719	77,954,836	98.76%	78,103,810	76,994,684	98.58%	260,379	147,693	300	529
新宿	43,224,030	42,500,780	98.33%	44,472,333	43,828,962	98.55%	45,540,115	44,899,359	98.59%	348,452	221,720	131	205
文京	32,323,669	32,260,004	99.80%	33,668,814	33,489,902	99.47%	35,218,521	35,069,723	99.58%	226,114	123,849	156	284
台東	18,794,805	18,512,432	98.50%	19,662,669	19,370,160	98.51%	20,866,858	20,497,787	98.23%	202,431	121,489	103	172
墨田	22,292,110	22,068,201	99.00%	23,240,571	23,057,180	99.21%	24,323,884	24,086,913	99.03%	274,896	153,656	88	158
江東	48,090,623	47,751,022	99.29%	50,064,704	49,702,357	99.28%	51,388,414	51,013,390	99.27%	521,835	270,818	98	190
品川	45,031,147	44,726,950	99.32%	47,704,735	47,336,303	99.23%	49,631,867	49,322,704	99.38%	401,704	225,190	124	220
目黒	42,941,567	42,451,984	98.86%	44,835,800	44,365,459	98.95%	45,706,409	45,244,900	98.99%	281,474	158,223	162	289
世田谷	116,856,917	115,655,434	98.97%	121,416,120	120,018,015	98.85%	123,553,158	122,458,603	99.11%	917,486	487,174	135	254
渋谷	48,953,763	48,410,990	98.89%	51,432,723	50,854,064	98.87%	52,319,229	51,815,258	99.04%	229,671	139,725	228	374
中野	32,133,608	31,631,190	98.44%	32,722,250	32,179,089	98.34%	33,882,173	33,433,175	98.67%	335,234	207,909	101	163
杉並	62,911,531	62,172,699	98.83%	63,551,949	62,812,280	98.84%	64,319,815	63,555,689	98.81%	574,118	325,606	112	198
豊島	29,304,992	28,816,321	98.33%	30,372,247	29,902,415	98.45%	31,520,548	31,022,717	98.42%	290,246	180,595	109	175
北	27,032,394	26,728,733	98.88%	27,892,865	27,581,098	98.88%	28,737,375	28,375,557	98.74%	353,908	198,711	81	145
荒川	15,857,830	15,594,200	98.34%	16,381,066	16,120,070	98.41%	16,947,278	16,687,039	98.46%	217,146	117,228	78	145
板橋	42,599,041	42,020,622	98.64%	43,959,195	43,345,181	98.60%	44,528,325	43,965,849	98.74%	571,357	314,492	78	142
練馬	62,973,349	62,265,498	98.88%	63,591,872	62,598,736	98.44%	65,078,245	64,446,723	99.03%	739,435	377,837	88	172
足立	43,624,921	42,787,649	98.08%	44,993,592	44,172,520	98.18%	46,081,891	45,271,099	98.24%	691,298	352,835	67	131
葛飾	30,655,905	30,073,049	98.10%	31,510,271	31,010,066	98.41%	32,174,606	31,640,515	98.34%	464,550	236,600	69	136
江戸川	49,522,700	49,301,648	99.55%	50,169,452	49,929,640	99.52%	51,556,577	51,295,595	99.49%	700,079	345,833	74	149
合 計	999,254,042	988,071,125	98.88%	1,039,314,421	1,027,287,330	98.84%	1,063,009,673	1,051,554,079	98.92%	9,570,609	5,236,103	111	203

(住民基本台帳による人口・世帯は令和2年1月1日現在)

令和2年度 23区の特別区民税調定額・収入額【現年度分】



## (2) 一人当たり及び世帯当たりの特別区民税（調定額）負担状況



[住民基本台帳による世帯と人口]  
(単位:人,件,円)

区分 年度	世帯数・人口(各年1月1日現在)						現年度分	1人当たり・1世帯当たりの調定額			
	総人口 (a)	日本人 (b)	外国人 (c)	前年比	世帯数 (d)	前年比	調定総額 (e)	1人 当たり (e/a)	前年比	1世帯 当たり (e/d)	前年比
28 (2016)	712,057	691,853	20,204	100.55%	374,463	101.24%	66,843,383,000	93,874	101.85%	178,505	101.25%
29 (2017)	717,295	695,696	21,599	100.56%	379,497	101.34%	68,013,439,000	94,819	101.01%	179,220	100.40%
30 (2018)	723,341	700,481	22,860	100.69%	385,193	101.50%	69,690,251,000	96,345	101.61%	180,923	100.95%
元 (2019)	729,534	705,335	24,199	100.69%	391,146	101.55%	72,150,948,000	98,900	102.65%	184,460	101.96%
2 (2020)	734,493	709,206	25,287	100.55%	396,961	101.49%	73,308,239,000	99,808	100.92%	184,674	100.12%



### (3) 特別区民税の特別徴収義務者・納税義務者等の推移

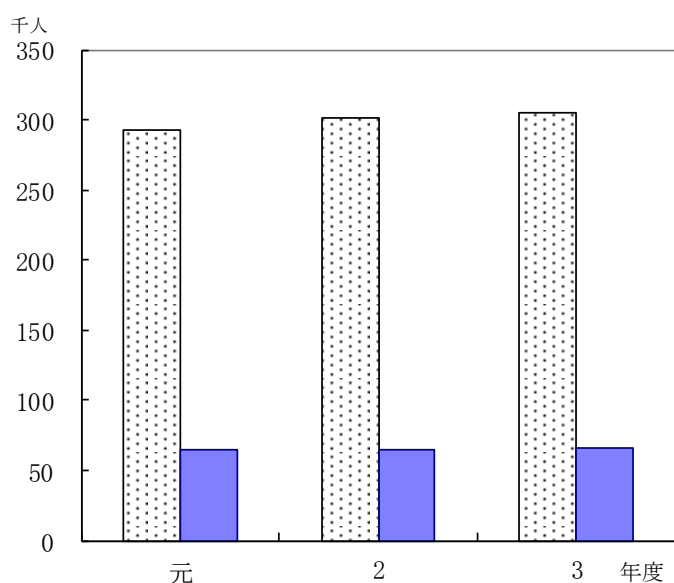
#### ① 給与特徴に係る分

[課税状況等の調] (単位: 人、千円)

区分 年度	特別徴収 義務者 (A)	納税義務 者数(B)	(うち均等割 のみの者)	特徴義務者 の平均人数 (B/A)	特別徴収税額 (C) [(D)+(E)]	特別徴収税額の内訳		特徴義務者 の 平均税額 (C/A)
						所得割額 (D)	均等割 (E)	
元	64,418	293,246	4,131	4.6	52,598,602	51,572,270	1,026,332	817
2	65,085	301,141	4,219	4.6	54,276,746	53,222,763	1,053,983	834
3	65,350	304,796	4,489	4.7	53,075,325	52,008,552	1,066,773	812

23区 (2年度)	1,081,944	3,665,452	48,511	3.4	740,722,565	727,918,200	12,804,365	685
--------------	-----------	-----------	--------	-----	-------------	-------------	------------	-----

(各年度のデータは7月1日現在)



□ 納税義務者数(特別徴収分) ■ 特別徴収義務者数

#### ② 年金特徴に係る分

[課税状況等の調] (単位: 人、千円)

区分 年度	特別徴収 義務者 (A)	納税義務 者数(B)	(うち均等割 のみの者)	特別徴収税額 (C) [(D)+(E)]	特別徴収税額の内訳	
					所得割額 (D)	均等割 (E)
元	8	44,050	7,661	1,520,873	1,408,310	112,563
2	8	44,409	7,912	1,513,720	1,400,268	113,452
3	8	44,863	7,850	1,532,830	1,418,032	114,798

23区 (2年度)	166	472,922	72,227	17,935,506	16,680,125	1,255,381
--------------	-----	---------	--------	------------	------------	-----------

(各年度のデータは7月1日現在)

(4) 課税標準段階別・所得区分別の納税義務者・総所得金額・一人当たり平均所得額の推移

[課税状況等の調]  
(単位：人・千円)

① 課税標準段階別(全体)

課税標準額の段階	年度		2		3		一人当たり所得
	納税義務者	総所得金額	納税義務者	総所得金額	納税義務者	総所得金額	
10万円以下	11,084	25,567,477	10,449	32,583,658	3,118		
10万超～100万円以下	94,514	136,260,831	95,652	147,918,006	1,546		
100万超～200万円以下	115,555	290,308,367	122,072	318,092,312	2,606		
200万超～300万円以下	78,380	294,087,078	74,492	289,017,939	3,880		
300万超～400万円以下	40,952	204,275,388	39,336	202,576,603	5,150		
400万超～550万円以下	32,088	210,817,997	30,946	204,661,465	6,614		
550万超～700万円以下	14,726	122,208,278	14,769	124,894,586	8,457		
700万超～1,000万円以下	12,974	141,866,551	13,324	144,120,094	10,817		
1,000万円超～	13,921	366,969,067	13,804	380,409,899	27,558		
合計	414,194	1,792,361,034	414,844	1,844,274,562	4,446		

23区(2年度)	納税義務者		総所得金額	一人当たり所得
	納税義務者	総所得金額		
143,029	1,184,864	1,375,646	450,389,582	3,149
906,425	510,260	421,577	1,708,299,116	1,442
510,260	421,577	205,619	3,441,849,406	2,502
205,619	198,672	198,672	3,408,717,626	3,761
198,672	246,485	5,192,577	2,566,113,105	5,029
5,192,577	246,485	5,192,577	2,774,488,559	6,581
			1,717,948,982	8,355
			2,146,981,252	10,807
			7,080,369,497	28,725
			25,295,157,125	4,871

② 所得区分別(全体)

所得区分	年度		2		3		一人当たり所得
	納税義務者	総所得金額	納税義務者	総所得金額	納税義務者	総所得金額	
給与所得者	348,267	1,423,109,012	346,690	1,432,856,524	4,133		
営業等所得者	13,929	60,462,246	14,889	63,710,057	4,279		
その他の所得者	45,452	136,403,587	45,769	142,875,691	3,122		
分離譲渡所得者等	6,546	172,386,189	7,496	204,832,290	27,326		
合計	414,194	1,792,361,034	414,844	1,844,274,562	4,446		

23区(2年度)	納税義務者		総所得金額	一人当たり所得
	納税義務者	総所得金額		
4,341,064	207,066	551,713	19,315,064,929	4,449
207,066	551,713	92,734	1,042,640,670	5,035
551,713	92,734	5,192,577	1,797,191,568	3,257
92,734	5,192,577	5,192,577	3,140,259,958	33,863
5,192,577	5,192,577	5,192,577	25,295,157,125	4,871

\*その他の所得者とは、給与所得及び営業等所得以外の所得が最も大きい者を行い、農業所得者を含みます。

③ 課税標準段階別 (所得区分別)

[課税状況等の調]  
(単位:人、千円)

ア 給与所得者

年度 課税標準額の段階	2		一人当 り所得	3		一人当 り所得
	納税義務者	総所得金額		納税義務者	総所得金額	
10万円以下	6,833	3,831,968	561	6,392	4,374,317	684
10万超～100万円以下	66,863	90,553,383	1,354	67,647	99,636,648	1,473
100万超～200万円以下	101,794	246,503,736	2,422	107,874	271,658,251	2,518
200万超～300万円以下	71,921	262,423,028	3,649	67,586	254,840,054	3,771
300万超～400万円以下	37,175	182,856,439	4,919	35,216	177,393,725	5,037
400万超～550万円以下	28,913	185,407,986	6,413	27,529	179,277,718	6,512
550万超～700万円以下	12,924	104,994,201	8,124	12,767	105,277,014	8,246
700万超～1,000万円以下	11,090	114,578,777	10,332	11,300	118,002,127	10,443
1,000万円超～	10,754	231,959,494	21,570	10,379	222,396,670	21,428
合 計	348,267	1,423,109,012	4,086	346,690	1,432,856,524	4,133

23区 (2年度)	納税義務者	総所得金額	一人当 り所得
850,447	1,137,748,909	1,338	
1,200,123	2,893,225,982	2,411	
820,176	3,001,808,660	3,660	
459,145	2,253,490,552	4,908	
378,144	2,419,473,292	6,398	
180,754	1,461,164,118	8,084	
171,395	1,767,514,581	10,313	
192,729	4,331,142,176	22,473	
4,341,064	19,315,064,929	4,449	

イ 営業等所得者

年度 課税標準額の段階	2		一人当 り所得	3		一人当 り所得
	納税義務者	総所得金額		納税義務者	総所得金額	
10万円以下	665	542,208	815	679	629,733	927
10万超～100万円以下	4,330	6,317,311	1,459	4,495	6,893,472	1,534
100万超～200万円以下	3,242	8,284,453	2,555	3,520	9,162,603	2,603
200万超～300万円以下	2,015	7,395,728	3,670	2,164	8,083,678	3,736
300万超～400万円以下	1,176	5,658,319	4,811	1,355	6,543,313	4,829
400万超～550万円以下	887	5,425,239	6,116	977	6,061,101	6,204
550万超～700万円以下	477	3,706,949	7,771	554	4,383,210	7,912
700万超～1,000万円以下	425	4,288,894	10,092	434	4,389,775	10,115
1,000万円超～	712	18,843,145	26,465	711	17,563,172	24,702
合 計	13,929	60,462,246	4,341	14,889	63,710,057	4,279

23区 (2年度)	納税義務者	総所得金額	一人当 り所得
61,910	86,997,219	1,405	
45,297	113,976,117	2,516	
28,902	104,777,881	3,625	
17,581	83,472,023	4,748	
13,975	84,905,670	6,076	
7,293	56,461,487	7,742	
7,466	74,716,127	10,008	
14,017	429,115,138	30,614	
207,066	1,042,640,670	5,035	

ウ その他の所得者（農業所得者含む）

（単位：人、千円）

年度 課税標準額の段階	2		一人当たり所得	3		一人当たり所得
	納税義務者	総所得金額		納税義務者	総所得金額	
10万円以下	2,713	2,095,098	772	2,618	2,239,089	855
10万超～100万円以下	22,539	29,873,319	1,325	22,710	32,130,455	1,415
100万超～200万円以下	9,739	23,407,454	2,403	9,786	24,375,503	2,491
200万超～300万円以下	3,712	13,499,129	3,637	3,868	14,428,168	3,730
300万超～400万円以下	2,007	9,543,211	4,755	1,970	9,548,392	4,847
400万超～550万円以下	1,603	9,797,277	6,112	1,649	10,225,419	6,201
550万超～700万円以下	903	6,919,599	7,663	911	7,084,176	7,776
700万超～1,000万円以下	921	9,065,265	9,843	915	9,112,082	9,959
1,000万円超～	1,315	32,203,235	24,489	1,342	33,732,407	25,136
合計	45,452	136,403,587	3,001	45,769	142,875,691	3,122

23区（2年度）	納税義務者		一人当たり所得
	納税義務者	総所得金額	
	32,030	24,512,738	765
	262,718	348,944,866	1,328
	120,245	286,750,541	2,385
	48,282	174,654,374	3,617
	25,728	122,194,349	4,749
	20,426	123,913,968	6,066
	11,504	88,275,080	7,673
	12,041	118,560,291	9,846
	18,739	509,385,361	27,183
	551,713	1,797,191,568	3,257

エ 分離譲渡所得者等

（単位：人、千円）

年度 課税標準額の段階	2		一人当たり所得	3		一人当たり所得
	納税義務者	総所得金額		納税義務者	総所得金額	
10万円以下	873	19,098,203	21,877	760	25,340,519	33,343
10万超～100万円以下	782	9,516,818	12,170	800	9,257,431	11,572
100万超～200万円以下	780	12,112,724	15,529	892	12,895,955	14,457
200万超～300万円以下	732	10,769,193	14,712	874	11,666,039	13,348
300万超～400万円以下	594	6,217,419	10,467	795	9,091,173	11,435
400万超～550万円以下	685	10,187,495	14,872	791	9,097,227	11,501
550万超～700万円以下	422	6,587,529	15,610	537	8,150,186	15,177
700万超～1,000万円以下	538	13,933,615	25,899	675	12,616,110	18,691
1,000万円超～	1,140	83,963,193	73,652	1,372	106,717,650	77,783
合計	6,546	172,386,189	26,335	7,496	204,832,290	27,326

23区（2年度）	納税義務者		一人当たり所得
	納税義務者	総所得金額	
	12,223	368,161,177	30,120
	9,789	134,608,122	13,751
	9,981	147,896,766	14,818
	9,065	127,476,711	14,063
	7,806	106,956,181	13,702
	9,032	146,195,629	16,186
	6,068	112,048,297	18,465
	7,770	186,190,253	23,963
	21,000	1,810,726,822	86,225
	92,734	3,140,259,958	33,863

④公的年金等に係る雑所得の課税標準額・収入金額の段階別等の推移

ア 65歳未満の者 課税標準額の段階別

課税標準額の段階	2		一人当たり金額
	納税義務者	収入金額	
10万円以下	478	205,594	430
10万超～100万円以下	3,786	2,275,283	601
100万超～200万円以下	2,764	1,854,310	671
200万超～300万円以下	967	735,388	760
300万超～400万円以下	502	441,174	879
400万超～550万円以下	366	310,493	848
550万超～700万円以下	209	177,136	848
700万超～1,000万円以下	233	198,964	854
1,000万円超～	442	418,489	947
合 計	9,747	6,616,831	679

イ 65歳未満の者 収入金額の段階別

収入金額の段階	2		一人当たり金額
	納税義務者	収入金額	
70万円以下	6,425	1,590,245	248
70万超～80万円以下	385	287,777	747
80万超～100万円以下	595	531,393	893
100万超～120万円以下	496	544,792	1,098
120万超～140万円以下	445	578,054	1,299
140万超～160万円以下	366	548,488	1,499
160万超～200万円以下	441	780,446	1,770
200万超～250万円以下	247	550,171	2,227
250万超～300万円以下	146	396,800	2,718
300万超～500万円以下	176	652,947	3,710
500万円超～	25	155,718	6,229
合 計	9,747	6,616,831	679

ウ 65歳以上の者 課税標準額の段階別

課税標準額の段階	2		一人当たり金額
	納税義務者	収入金額	
10万円以下	3,941	5,708,214	1,448
10万超～100万円以下	29,465	55,520,817	1,884
100万超～200万円以下	15,515	33,391,896	2,152
200万超～300万円以下	6,506	14,901,373	2,290
300万超～400万円以下	2,999	6,714,651	2,239
400万超～550万円以下	2,147	4,542,888	2,116
550万超～700万円以下	1,202	2,322,432	1,932
700万超～1,000万円以下	1,276	2,235,257	1,752
1,000万円超～	2,504	3,935,736	1,572
合 計	65,555	129,273,264	1,972

エ 65歳以上の者 収入金額の段階別

収入金額の段階	2		一人当たり金額
	納税義務者	収入金額	
120万円以下	19,256	14,127,330	734
120万超～160万円以下	5,733	8,007,222	1,397
160万超～200万円以下	8,876	16,030,509	1,806
200万超～250万円以下	12,740	28,767,865	2,258
250万超～300万円以下	9,896	26,922,665	2,721
300万超～500万円以下	7,849	28,194,282	3,592
500万円超～	1,205	7,223,391	5,995
合 計	65,555	129,273,264	1,972

【課税状況等の調】

(単位：人・千円)

課税標準額の段階	3		一人当たり金額
	納税義務者	収入金額	
10万円以下	423	170,761	404
10万超～100万円以下	3,545	1,810,050	511
100万超～200万円以下	2,589	1,551,261	599
200万超～300万円以下	869	660,361	760
300万超～400万円以下	458	404,238	883
400万超～550万円以下	374	309,226	827
550万超～700万円以下	205	163,662	798
700万超～1,000万円以下	250	210,777	843
1,000万円超～	424	375,127	885
合 計	9,137	5,655,463	619

収入金額の段階	3		一人当たり金額
	納税義務者	収入金額	
60万円以下	6,007	1,204,296	200
60万超～70万円以下	381	246,485	647
70万超～90万円以下	563	446,741	794
90万超～110万円以下	436	435,279	998
110万超～130万円以下	396	474,114	1,197
130万超～150万円以下	332	464,996	1,401
150万超～200万円以下	517	879,044	1,700
200万超～250万円以下	206	457,791	2,222
250万超～300万円以下	122	332,049	2,722
300万超～500万円以下	156	582,892	3,736
500万円超～	21	131,776	6,275
合 計	9,137	5,655,463	619

課税標準額の段階	3		一人当たり金額
	納税義務者	収入金額	
10万円以下	3,744	5,477,606	1,463
10万超～100万円以下	29,780	56,042,845	1,882
100万超～200万円以下	15,450	33,435,846	2,164
200万超～300万円以下	6,529	15,163,649	2,323
300万超～400万円以下	2,983	6,761,475	2,267
400万超～550万円以下	2,118	4,588,343	2,166
550万超～700万円以下	1,179	2,245,028	1,904
700万超～1,000万円以下	1,309	2,258,045	1,725
1,000万円超～	2,492	3,993,005	1,602
合 計	65,584	129,965,842	1,982

収入金額の段階	3		一人当たり金額
	納税義務者	収入金額	
110万円以下	17,012	11,814,084	694
110万超～150万円以下	6,003	7,771,183	1,295
150万超～200万円以下	10,541	18,674,489	1,772
200万超～250万円以下	13,141	29,669,488	2,258
250万超～300万円以下	9,966	27,078,141	2,717
300万超～500万円以下	7,722	27,770,748	3,596
500万円超～	1,199	7,187,709	5,995
合 計	65,584	129,965,842	1,982

(5) 所得控除・税額控除額と控除対象人員等の推移

① 所得控除

控除区分	2			3			前年比
	人員	控除額	前年比	人員	控除額	前年比	
雑損控除	133	169,633	428.9%	56	24,025	14.2%	
医療費控除	53,009	14,763,496	100.5%	51,445	13,999,092	94.8%	
社会保険料控除	397,664	266,218,013	103.3%	400,527	267,945,617	100.6%	
小規模企業共済等掛金	27,988	6,736,174	111.1%	31,967	7,561,943	112.3%	
生命保険料控除	277,520	12,886,738	101.5%	280,405	13,004,209	100.9%	
地震保険料控除	78,224	750,649	105.6%	80,829	794,228	105.8%	
障害者控除(実人員)	10,183	2,925,940	100.5%	10,250	2,938,480	100.4%	
内 (障害者控除)	5,815	1,551,940	101.7%	5,951	1,589,380	102.4%	
内 (特別障害者控除)	4,479	1,374,000	99.1%	4,407	1,349,100	98.2%	
寡婦控除	7,046	1,947,640	99.1%	3,586	932,360	47.9%	
(内特別割増)	2,892	867,600	98.7%		<税制改正>		
寡夫控除	388	100,880	99.0%		<税制改正>		
ひとり親控除		-		3,550	1,065,000	-	
勤労学生控除	52	13,520	136.8%	39	10,140	75.0%	
配偶者控除	55,103	18,440,880	97.9%	54,335	18,221,040	98.8%	
内 (配偶者控除)	43,408	14,008,720	96.1%	42,179	13,616,570	97.2%	
内 (老人配偶者控除)	11,695	4,432,160	104.0%	12,156	4,604,470	103.9%	
配偶者特別控除	8,787	2,517,340	99.9%	8,750	2,499,070	99.3%	
扶養控除(実人員)	39,358	19,754,570	99.9%	39,299	19,692,960	99.7%	
内 (一般扶養控除)	22,043	8,255,280	98.9%	22,163	8,337,450	101.0%	
内 (特定扶養控除)	13,273	6,628,950	102.2%	13,348	6,631,650	100.0%	
内 (老人扶養親族)	4,528	1,971,440	100.5%	4,312	1,879,860	95.4%	
内 (同居老親等)	5,987	2,898,900	97.3%	5,890	2,844,000	98.1%	
特別障害者のうち同居特種加算分に係る者	1,662	387,320	95.6%	1,676	389,390	100.5%	
基礎控除	414,194	136,684,020	101.8%	414,844	176,693,390	129.3%	
合計	1,371,311	484,296,813	102.4%	1,381,558	525,770,944	108.6%	

② 税額控除

控除区分	2			3			前年比
	人員	控除額	前年比	人員	控除額	前年比	
調整控除	414,194	736,796	101.3%	414,844	734,438	99.7%	
配当控除	7,506	137,040	101.5%	7,553	138,112	100.8%	
住宅借入金等控除	10,962	486,707	100.5%	11,595	528,747	108.6%	
寄付金控除	50,708	2,742,745	105.9%	67,899	3,422,319	124.8%	
外国税額控除	260	7,194	21.2%	429	15,973	222.0%	
配当割額の控除	6,341	121,155	96.2%	6,775	144,533	119.3%	
株式等譲渡所得割額	2,152	70,103	67.1%	2,669	219,084	312.5%	
合計	492,123	4,301,740	102.4%	511,764	5,203,206	121.0%	

[課税状況等の調]

(単位人、千円)

23区(2年度)	23区(2年度)		前年比
	人員	控除額	
	989	815,149	157.9%
	680,501	200,040,967	97.9%
	4,948,299	3,396,572,626	103.3%
	368,539	101,713,875	109.9%
	3,383,822	157,055,472	100.7%
	985,209	9,276,042	104.7%
	129,065	37,117,880	100.4%
	73,328	19,557,980	102.1%
	57,213	17,559,900	98.6%
	86,828	24,041,240	99.8%
	36,649	10,994,700	100.1%
	4,989	1,297,140	99.5%
	-	-	-
	775	201,500	98.2%
	629,852	210,471,210	97.1%
	495,362	159,520,240	95.3%
	134,490	50,950,970	103.6%
	132,203	38,355,410	101.3%
	500,939	254,218,170	99.6%
	281,223	108,193,800	99.2%
	158,646	78,840,000	101.0%
	67,831	30,680,820	100.1%
	74,928	36,503,550	97.2%
	21,893	5,111,750	97.0%
	5,192,577	1,713,550,410	101.5%
	17,066,480	6,149,838,841	103.6%

23区(2年度)	23区(2年度)		前年比
	人員	控除額	
	5,192,577	9,168,516	100.9%
	89,477	2,384,590	73.1%
	134,226	5,921,698	100.0%
	690,439	44,446,869	101.8%
	4,015	381,437	151.9%
	84,872	2,115,665	105.9%
	29,304	1,582,551	84.0%
	6,224,910	66,001,326	99.9%

(6) 分離課税の調定額等について

① 退職所得の分離課税による調定額（月別）の推移

〔課税状況等の調〕

(単位：千円)

年度 調定月	30			元			2		
	納税 義務者	調定額	構成比	納税 義務者	調定額	構成比	納税 義務者	調定額	構成比
4月	205	101,407	14.5%	157	31,266	4.8%	301	112,318	13.8%
5月	605	119,371	17.1%	605	110,329	16.8%	522	109,361	13.5%
6月	152	33,120	4.7%	193	52,226	7.9%	151	44,572	5.5%
7月	179	91,356	13.1%	205	84,685	12.9%	132	28,702	3.5%
8月	230	58,541	8.4%	240	103,622	15.7%	301	151,353	18.7%
9月	171	51,100	7.3%	162	35,519	5.4%	141	54,353	6.7%
10月	127	39,642	5.7%	134	50,880	7.7%	163	38,527	4.8%
11月	146	35,725	5.1%	184	44,567	6.8%	211	68,227	8.4%
12月	133	39,690	5.7%	119	27,012	4.1%	84	20,375	2.5%
1月	135	39,989	5.7%	147	49,079	7.5%	204	98,608	12.2%
2月	177	44,625	6.4%	185	49,788	7.6%	288	39,095	4.8%
3月	141	44,486	6.4%	104	18,597	2.8%	154	45,465	5.6%
合計	2,401	699,052	100.0%	2,435	657,570	100.0%	2,652	810,956	100.0%
(前年度比)	109.48%	104.51%		101.42%	94.07%		108.91%	123.33%	

\*最新年度については、課税状況調べの年度ではなく前年度となります。23区分については前々年度となります。

② 譲渡所得（長期・短期・株式等）・雑所得（先物取引）の分離課税による算出税額の推移

〔課税状況等の調〕

(単位：千円)

区分 年度	元			2			3		
	納税 義務者	調定額	構成比	納税 義務者	調定額	構成比	納税 義務者	調定額	構成比
長期譲渡所得		2,176,974	55.7%		1,665,230	50.6%		1,578,733	40.5%
短期譲渡所得		37,096	0.9%		21,456	0.7%		33,850	0.9%
株式等の譲渡所得等		1,602,070	41.0%		1,517,739	46.1%		2,169,681	55.7%
上場株式等の配当所得金額に係る分		70,321	1.8%		65,300	2.0%		85,744	2.2%
商品先物取引等の雑所得等		22,429	0.6%		19,196	0.6%		29,785	0.7%
合計	6,820	3,908,890	100.0%	6,546	3,288,921	100.0%	7,496	3,897,793	100.0%
(前年度比)	93.34%	117.47%		95.98%	84.14%		114.51%	118.51%	

\*土地等の事業・雑所得は課税がありません。

23区（令和元年度）			
納税 義務者	調定額	構成比	
2,200	828,010	7.8%	
5,905	1,722,200	16.1%	
3,727	940,339	8.8%	
2,824	1,193,120	11.2%	
2,966	1,244,566	11.7%	
1,995	708,400	6.6%	
1,921	729,229	6.8%	
2,183	682,740	6.4%	
1,594	604,084	5.7%	
1,794	753,841	7.1%	
2,098	663,652	6.2%	
2,323	601,453	5.6%	
31,530	10,671,634	100.0%	
104.64%	104.15%		

23区（令和2年度）			
納税 義務者	調定額	構成比	
	26,868,137	45.0%	
	821,612	1.4%	
	30,312,158	50.8%	
	1,304,397	2.2%	
	384,087	0.6%	
92,734	59,690,391	100.0%	
90.81%	96.42%		

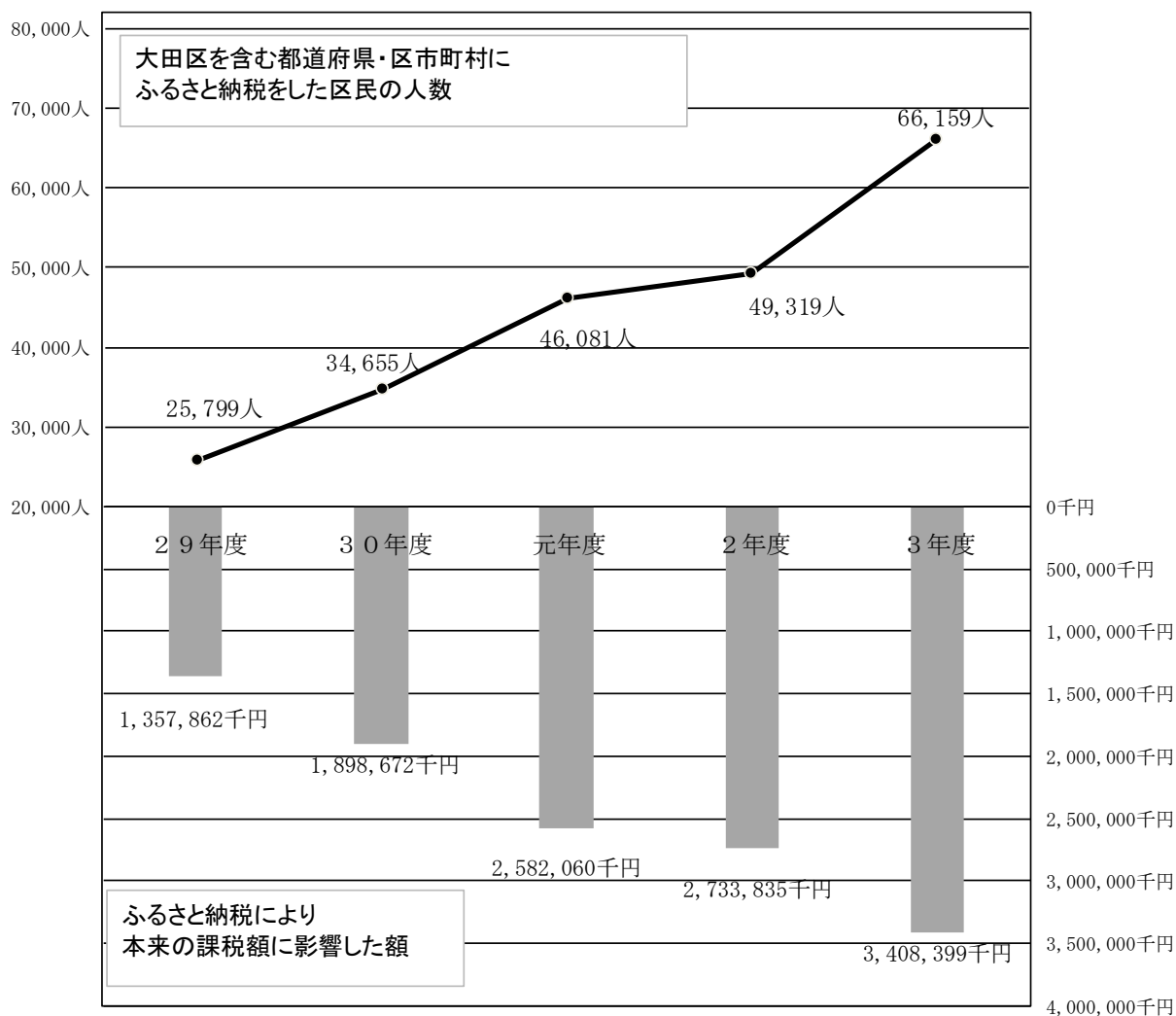
(7) ふるさと納税による調定額への影響（寄附金税額控除額）

（課税状況等の調より）

都道府県・区市町村への寄附、いわゆる「ふるさと納税」を行うと、寄附した金額に応じて次の年度の住民税から税額控除（住民税額を減らす。）を受けることができます（所得等に応じて限度額があります。）。

令和3年度の大田区の住民税は、ふるさと納税により、本来の課税額に比較して34億800万円余りのマイナスの影響を受けました。

ふるさと納税に係る寄附人数、控除額の推移



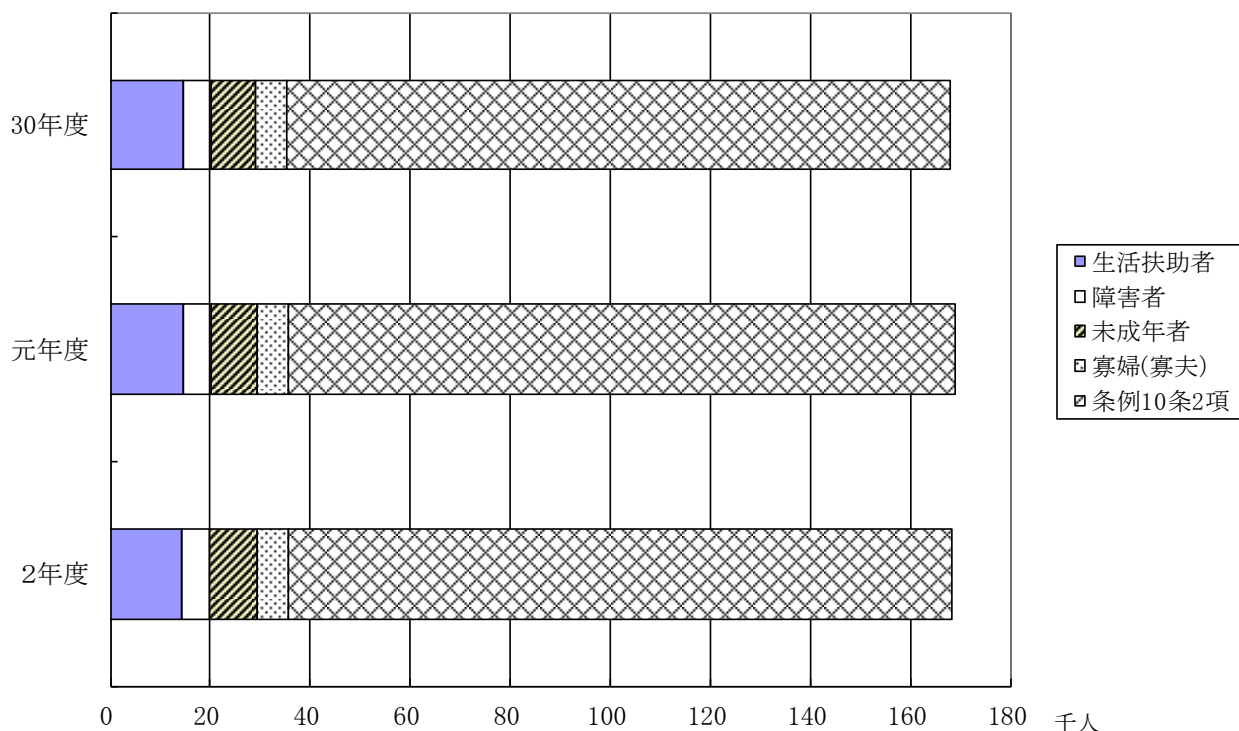
(注)大田区の方が大田区に寄附を行った場合でも、寄附金税額控除の対象となります。  
控除額は、所得等に応じて限度額があります。  
人数は、ワンストップ特例適用者、共同募金・条例指定団体へ寄附している者を含みます。

区分		29年度	30年度	元年度	2年度	3年度
ふるさと納税 (特別区民税)	寄附人数	25,799人	34,655人	46,081人	49,319人	66,159人
	控除額	1,357,862千円	1,898,672千円	2,582,060千円	2,733,835千円	3,408,399千円



## (8) 特別区民税の非課税者、減免該当者の推移

### ①非課税者（地方税法第295条）の推移



[区税に関する参考資料]

単位：人

区分	30		元		2		23区（2年度）	
	非課税者	構成比	非課税者	構成比	非課税者	構成比	非課税者	構成比
①生活扶助者	14,729	8.77%	14,533	8.60%	14,168	8.42%	145,404	6.67%
②障害者	5,447	3.24%	5,533	3.28%	5,561	3.31%	72,698	3.34%
③未成年者	8,984	5.35%	9,199	5.44%	9,561	5.68%	119,568	5.48%
④寡婦(寡夫)	6,245	3.72%	6,276	3.71%	6,281	3.74%	78,227	3.59%
⑤条例10条2項	132,602	78.93%	133,433	78.97%	132,640	78.85%	1,764,326	80.92%
合計	168,007	100.00%	168,974	100.00%	168,211	100.00%	2,180,223	100.00%

\*非課税の所得限度額は、障害者、未成年者、寡婦(寡夫)で、所得が125万円以下の者をいう。

①生活扶助者とは、生活保護法の規定による生活扶助を受けている者（未申告者も含む。）をいう。

②障害者とは、身体障害者手帳、愛の手帳、精神障害者保健手帳の交付を受けている者等をいう。

③未成年者とは、賦課期日現在に満20歳に達しない者をいう。

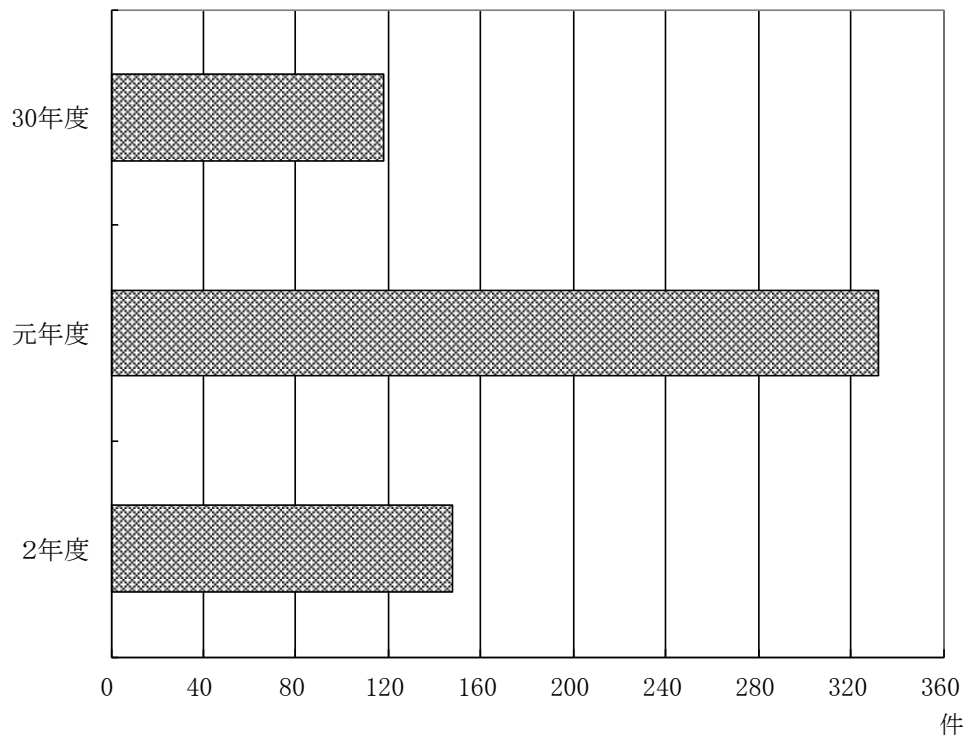
④寡婦(寡夫)とは、夫(妻)と死別・離婚等した者等をいう。

（寡夫は平成元年から非課税）

⑤条例第10条2項とは、地方税法第295条3項により均等割を課せない者をいう。（所得が条例規定の金額以下）

均等割非課税 → 扶養なしの場合…合計所得金額が、35万円以下

②減免該当者（地方税法第 323 条）の推移



[区税に関する参考資料]

単位：件

年度 区分	30				元				2				23区（2年度）			
	均等割のみ		均等と所得割		均等割のみ		均等と所得割		均等割のみ		均等と所得割		均等割のみ		均等と所得割	
	免除	軽減	免除	軽減	免除	軽減	免除	軽減	免除	軽減	免除	軽減	免除	軽減	免除	軽減
①生活保護法	3	0	111	0	5	0	120	0	1	0	100	0	41	0	2,150	16
②所得皆無者	0	0	0	0	0	0	0	0	1	0	42	0	5	1	352	158
③特別の理由	0	0	4	0	2	0	205	0	0	0	4	0	0	0	79	7
合計	3	0	115	0	7	0	325	0	2	0	146	0	46	1	2,581	181

\*区民税の減免は、区税条例第36条に規定している。

①生活保護法とは、生活保護法による保護を受ける者をいう。（生活の困窮者に対する最低限度の生活保障）

②所得皆無者とは、当該年の所得が皆無になり、生活が著しく困難になった者等をいう。

③特別な理由とは、震災や風水害等により甚大な被害を受けた場合、病気や盗難等で担税力がない者をいう。

## (9) 特別区税・都民税の収入に占める徴税费・徴収取扱費、払込あん分率の推移

### ①徴税费・都民税徴収取扱費の推移

区 分 / 年 度		[課税状況等の調]			(単位：千円、人)
		30	元	2	
税 収 入 額	特別区税(A)	75,174,817	77,473,951	78,562,537	23区(元年度)
	都民税	46,309,330	47,808,591	48,618,024	1,125,175,889
	収入額計(B)	121,484,147	125,282,542	127,180,561	690,749,509
徴 税 費 歳 出 額	人件費	1,006,475	995,295	958,540	1,815,925,398
	需用費	74,097	79,910	86,191	15,381,981
	報奨金等	3,818	3,750	3,906	6,708,592
	その他	432,299	439,306	354,652	128,935
	徴税费計(C)	1,516,689	1,518,261	1,403,289	1,276,818
	(前年比)	102.74%	100.10%	92.43%	23,496,326
割 合	(C/A)	2.02%	1.96%	1.79%	98.95%
	(C/B)	1.25%	1.21%	1.10%	2.09%
徴税職員数(課税課・納税課合計)		145	144	148	1.29%
都 民 税 徴 収 取 扱 費		1,251,783	1,276,290	1,295,019	2,068
					16,535,643

\*この表は各年度の特別区税・都民税の収入額に占める徴税费の割合を示したものの。

・徴税费中の各費目の内容は以下のとおり。

(人件費) 給料・職員手当・共済費、(需用費) 事務費・賦課徴収費等、(報奨金等) 納税貯蓄組合補助金、

(その他) 電算委託費等

・都民税徴収取扱費とは、地方税法に基づき、区の都民税(個人)賦課徴収事務費用を都が補償する都支出金である。

### ②住民税(都民税分)の払込あん分率の推移

年度	区分	特定あん分率		確定あん分率	
		区民税	都民税	区民税	都民税
30		0.61	0.39	0.601950	0.398050
元		0.61	0.39	0.601933	0.398067
2		0.61	0.39	0.602036	0.397964
3		0.61	0.39		

\*あん分率とは・・・

地方税法第42条第3項の規定により、当該年度の特別区民税・都民税合計の調定額に対する都民税調定額の割合。大田区は徴収した税額にあん分率を乗じて都民税に係る分の徴収金を算定し、納付のあった月の翌月10日までに都へ払込む。

・特定あん分率 ー当該年度分の住民税の最初の納期限の月の末日現在(通常は6月30日現在)において算定したあん分率(小数点3位未満切捨て)  
特定あん分率を適用する都への払込月は、通常7月から翌年3月まで。

・確定あん分率 ー当該年度分の末日現在(3月31日現在)において算定したあん分率(小数点7位未満切捨て)  
確定あん分率を適用する都への払込月は、翌年4月から6月まで。

#### 4 軽自動車税

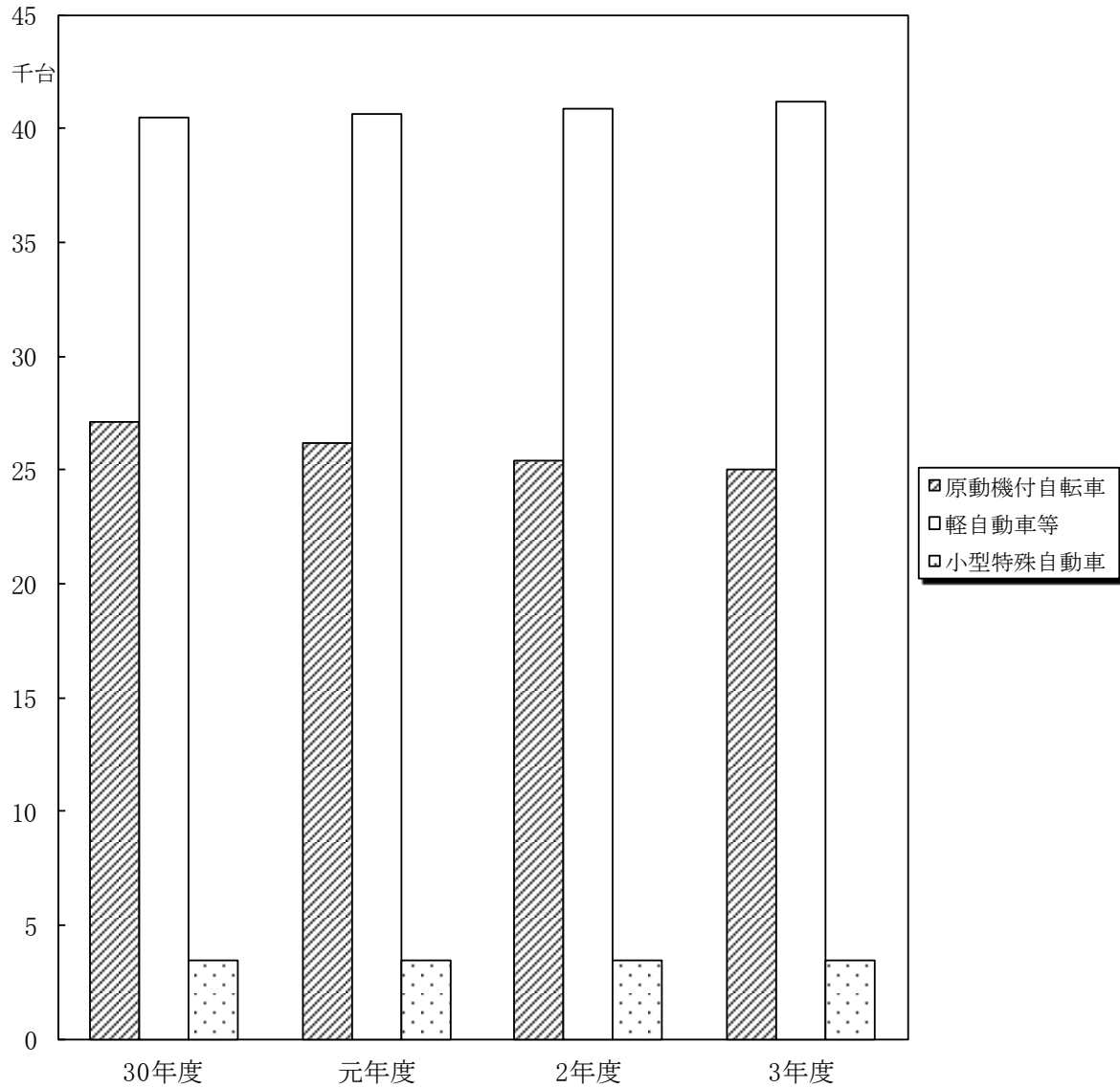
##### (1) 軽自動車税種別割の車種別台数・調定額の推移

[課税状況等の調]  
(単位:円)

区分	30年度				元年度				2年度				3年度			
	台数	調定額	前年比	台数	調定額	前年比	台数	調定額	前年比	台数	調定額	前年比	台数	調定額	前年比	
原付	50cc以下	14,672	29,344,000	93.8%	13,769	27,538,000	93.8%	12,965	25,930,000	94.2%	12,395	24,790,000	95.6%	168,837	337,674,000	94.6%
	50～90cc以下	1,638	3,276,000	91.4%	1,548	3,096,000	94.5%	1,466	2,932,000	94.7%	1,417	2,834,000	96.7%	17,252	34,504,000	93.9%
	90～125cc以下	10,276	24,662,000	99.7%	10,298	24,715,000	100.2%	10,359	24,862,000	100.6%	10,562	25,349,000	102.0%	109,317	262,362,000	100.0%
	ミニカー	547	2,024,000	105.2%	584	2,161,000	106.8%	609	2,253,000	104.3%	643	2,379,000	105.6%	8,352	30,902,000	101.7%
	小計	27,133	59,306,000	96.4%	26,199	57,510,000	97.0%	25,399	55,977,000	97.3%	25,017	55,352,000	98.9%	303,758	665,442,000	96.9%
軽自動車	二輪車	9,552	34,387,000	97.6%	9,397	33,829,000	98.4%	9,209	33,152,000	98.0%	9,189	33,080,000	99.8%	99,216	357,174,000	98.6%
	三輪車	3	14,000	77.8%	3	14,000	100.0%	3	14,000	100.0%	3	14,000	100.0%	37	166,000	107.8%
	乗用	9	57,000	146.2%	7	45,000	78.9%	5	32,000	71.1%	5	32,000	100.0%	42	271,000	114.3%
	貨物	11,977	107,743,000	107.7%	12,292	114,255,000	106.0%	12,565	120,836,000	105.8%	12,756	126,354,000	104.6%	185,308	1,782,327,000	104.7%
	用	1,886	6,324,000	108.4%	2,052	7,074,000	111.9%	2,093	7,392,000	104.5%	2,306	8,254,000	111.7%	23,090	81,121,000	104.9%
雪上車	0	0	-	0	0	-	0	0	-	0	0	-	1	4,000	25.0%	
小計	32,218	188,976,000	104.4%	32,467	196,261,000	103.9%	32,654	203,596,000	103.7%	32,913	209,964,000	103.1%	418,567	2,754,788,000	103.2%	
小型特殊	農耕用	30	72,000	107.5%	29	70,000	97.2%	31	74,000	105.7%	31	74,000	100.0%	487	1,169,000	100.6%
	特殊作業用	3,439	20,290,000	101.1%	3,442	20,308,000	100.1%	3,440	20,296,000	99.9%	3,427	20,219,000	99.6%	14,645	86,408,000	98.1%
	小計	3,469	20,362,000	101.1%	3,471	20,378,000	100.1%	3,471	20,370,000	100.0%	3,458	20,293,000	99.6%	15,132	87,577,000	98.1%
二輪の小型自動車	8,247	49,482,000	100.1%	8,166	48,996,000	99.0%	8,220	49,320,000	100.7%	8,265	49,590,000	100.5%	93,588	561,518,000	101.5%	
合計	71,067	318,126,000	101.9%	70,303	323,145,000	101.6%	69,744	329,263,000	101.9%	69,653	335,199,000	101.8%	831,045	4,069,326,000	101.8%	

\*数値は各年度とも7月1日現在のものです。

軽自動車税種別割の車種別台数（7月1日現在）



（軽自動車等には、二輪の小型自動車を含む。）

車種 / 年度	30	元	2	3
原動機付自転車	27,133	26,199	25,399	25,017
軽自動車等	40,465	40,633	40,874	41,178
小型特殊自動車	3,469	3,471	3,471	3,458
合計台数	71,067	70,303	69,744	69,653

## (2) 原動機付自転車・小型特殊自動車の登録及び廃車件数

〈課税課分〉

(単位:件)

車 種	30 年度		元 年度		2 年度		
	登録	廃車	登録	廃車	登録	廃車	
原 付	50cc以下	1,771	2,090	1,570	1,884	1,659	1,704
	50～90cc以下	217	264	215	279	201	197
	90cc～125cc以下	1,853	1,483	1,768	1,415	2,031	1,486
	ミニカー	134	88	124	87	155	105
	小 計	3,975	3,925	3,677	3,665	4,046	3,492
	非課税分	3	6	3	0	7	7
小 型 特 殊	一般用	495	524	458	487	452	513
	農耕用	0	0	0	0	0	0
	小 計	495	524	458	487	452	513
合 計	4,473	4,455	4,138	4,152	4,505	4,012	

〈参考〉

特別出張所での廃車	898	801	929
課税物件異動通知 (廃車未済分)	393	386	411

注1 原動機付自転車、小型特殊自動車の廃車は、課税課の他に特別出張所でも行います。

注2 課税物件異動通知とは、他の自治体で登録中の原動機付自転車・小型特殊自動車を、転入や譲渡を理由に大田区で登録する場合に、その自治体のナンバープレートと標識交付証明書を回収の上、大田区で登録を受け付けした後、当該自治体へ連絡する通知です。

注3 平成28年4月1日より、ご当地ナンバープレートを交付開始（ミニカー・小型特殊は除く）。令和2年度の交付実績は、1,760件。

## (3) 軽自動車税環境性能割の調定額等の推移

(単位:円、件)

年度	調定額		収入額		収入率
	金額	件数	金額	件数	
元年度	6,424,700	354	6,424,700	354	100.00%
2年度	21,188,200	1,147	21,188,200	1,147	100.00%

軽自動車税環境性能割は令和元年10月に創設されました。

## 5 特別区たばこ税・入湯税

### (1) 特別区たばこ税の売渡本数・調定額の推移

[区税に関する参考資料]  
(単位：千本、千円)

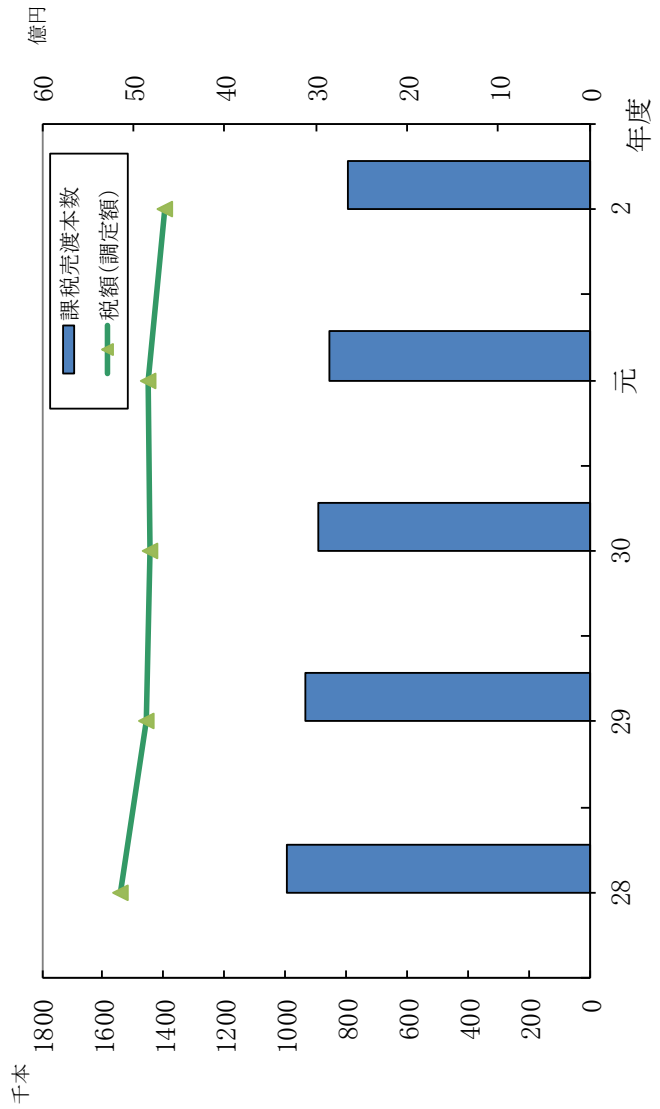
区分 年度	大田区				23区			
	課税標準等		調定額		課税標準等		調定額	
	課税売渡本数 (内旧三級品)	前年比	税額(千円)	前年比	課税売渡本数 (内旧三級品)	前年比	税額(千円)	前年比
28	992,873	94.98%	5,138,735	95.26%	15,675,589	96.22%	81,092,357	96.50%
29	934,426	94.11%	4,860,472	94.58%	14,845,739	94.71%	77,331,838	95.36%
30	890,161	95.26%	4,811,973	99.00%	14,192,595	95.60%	76,450,237	98.86%
元	852,900	95.81%	4,835,229	100.48%	13,436,560	94.67%	76,211,464	99.69%
2	792,423	92.91%	4,654,345	96.26%	11,760,737	87.53%	68,874,068	90.37%

\* 旧三級品国産たばこ(わかば、しんせい、エコー、ゴルデンバット、ウルマ、パイオレット)は令和元年9月で廃止となり、令和元年10月から

旧三級品と旧三級品以外の税率が同税率になりました。

\* 令和3年9月までは1,000本につき6,122円、令和3年10月からは6,552円

\* 税負担率は、「2(3)特別区税の税率」参照



(2) 特別区たばこ税の年度別・月別売渡本数の推移

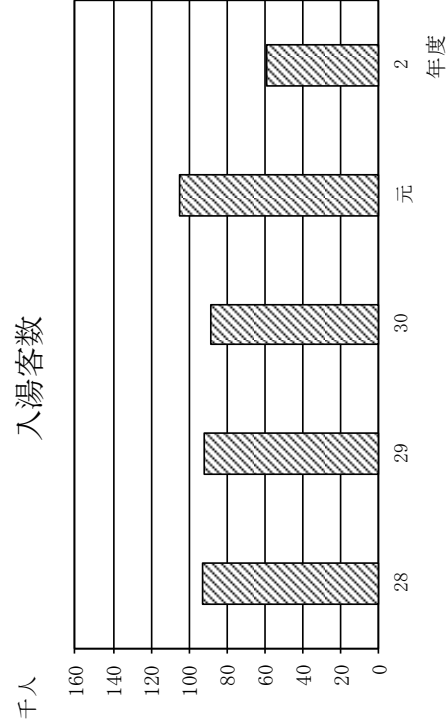
(単位:本)

年度	28		29		30		元		2	
	売渡本数	前年比	売渡本数	前年比	売渡本数	前年比	売渡本数	前年比	売渡本数	前年比
3月	92,237,025	105.90%	81,823,513	88.71%	77,208,779	94.36%	71,292,033	92.34%	68,422,304	95.97%
4月	79,322,577	91.22%	77,085,834	97.18%	72,398,739	93.92%	72,085,808	99.57%	64,733,893	89.80%
5月	83,623,084	93.84%	82,311,950	98.45%	77,793,449	94.51%	73,716,487	94.76%	66,613,001	90.36%
6月	84,866,653	95.21%	81,611,274	96.16%	76,723,944	94.01%	70,258,145	91.57%	68,263,124	97.16%
7月	85,958,594	91.18%	80,450,753	93.59%	77,021,844	95.74%	75,687,618	98.27%	69,833,882	92.27%
8月	86,857,692	99.01%	81,814,111	94.19%	77,623,675	94.88%	73,576,831	94.79%	67,455,322	91.68%
9月	84,013,008	94.62%	79,395,905	94.50%	99,392,021	125.19%	76,112,401	76.58%	92,015,810	120.89%
10月	83,017,578	90.66%	78,374,362	94.41%	57,851,894	73.81%	68,239,433	117.96%	51,957,659	76.14%
11月	79,203,873	96.50%	73,740,857	93.10%	68,154,852	92.42%	68,410,507	100.38%	58,199,006	85.07%
12月	91,460,881	98.44%	81,444,024	89.05%	73,130,494	89.79%	71,360,528	97.58%	67,845,334	95.07%
1月	69,872,180	90.12%	69,095,218	98.89%	67,425,786	97.58%	66,268,271	98.28%	59,579,132	89.91%
2月	72,440,195	92.68%	67,278,254	92.87%	65,434,535	97.26%	65,892,218	100.70%	57,504,445	87.27%
合計	992,873,340	94.98%	934,426,055	94.11%	890,160,012	95.26%	852,900,280	95.81%	792,422,912	92.91%
平均	82,739,445		77,868,838		74,180,001		71,075,023		66,035,243	

(3) 入湯税の客数・調定額・収入額の推移 [課税状況等の調]

年度\区分	入湯客数(人)	前年比	調定額(千円)	収入額(千円)	特別徴収義務者
28	92,571	97.39%	13,886	13,886	3
29	92,032	99.42%	13,805	13,805	3
30	88,466	96.13%	13,270	13,270	3
元	104,863	118.53%	15,729	15,729	2
2	59,172	56.43%	8,876	8,876	2

入湯客数



\*税率は、1人/1日について150円



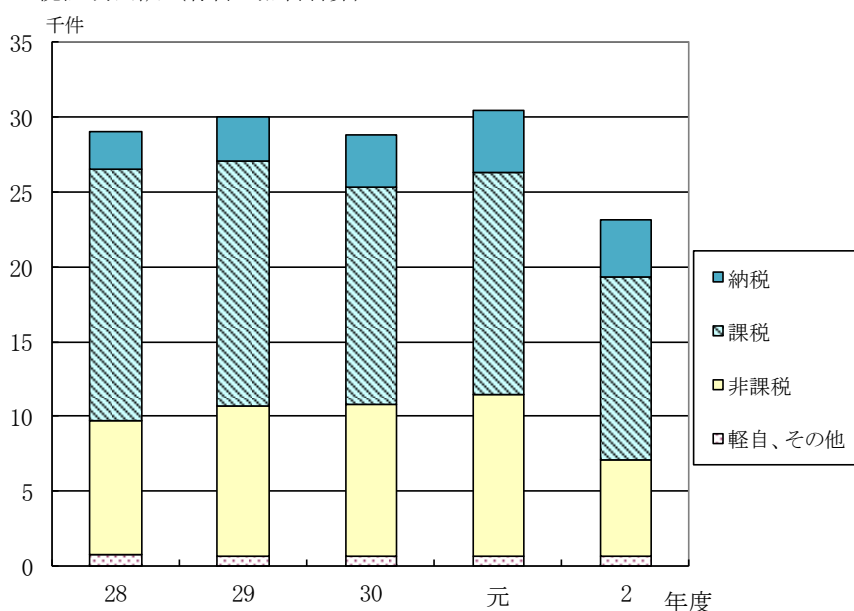
## 6 税証明・臨時運行許可・弁償金

### (1) 年度別件数（課税課分のみ）

#### ①税証明

区分 年度	税 証 明														
	件数	前年比 (%)	有 料						金額	無 料					
			納税	課税	非課税	軽自	その他	計		納税	課税	非課税	軽自	その他	計
28	28,974	97.58	2,423	16,045	7,844	11	28	26,351	7,905,300	14	849	1,130	630	0	2,623
29	29,979	103.47	2,967	15,695	8,524	13	6	27,205	8,161,500	15	654	1,551	551	3	2,774
30	28,820	96.13	3,531	13,854	8,606	12	7	26,010	7,803,000	8	655	1,520	624	3	2,810
元	30,444	105.63	4,084	14,430	9,345	38	3	27,900	8,370,000	13	475	1,458	598	0	2,544
2	23,185	76.16	3,636	11,798	5,481	9	3	20,927	8,370,000	217	437	991	612	1	2,258

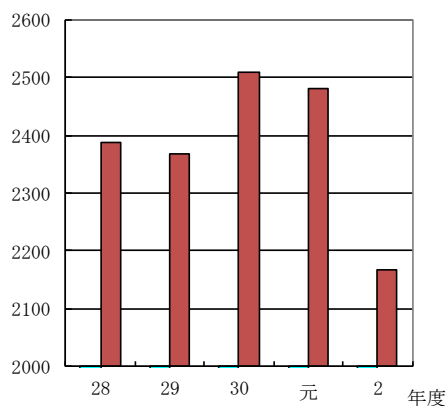
税証明内訳（有料・無料合算）



#### ②臨時運行許可

区分 年度	臨時運行 許可件数
28	2,388
29	2,369
30	2,508
元	2,482
2	2,168

件 臨時運行許可件数



注) 臨時運行許可とは

未登録の車両や車検の有効期限が切れた車両に対して登録や検査を行う場合、臨時に運行できるようにするための制度  
対象：自動車、オートバイ（ただし251cc以上）

#### ③弁償金

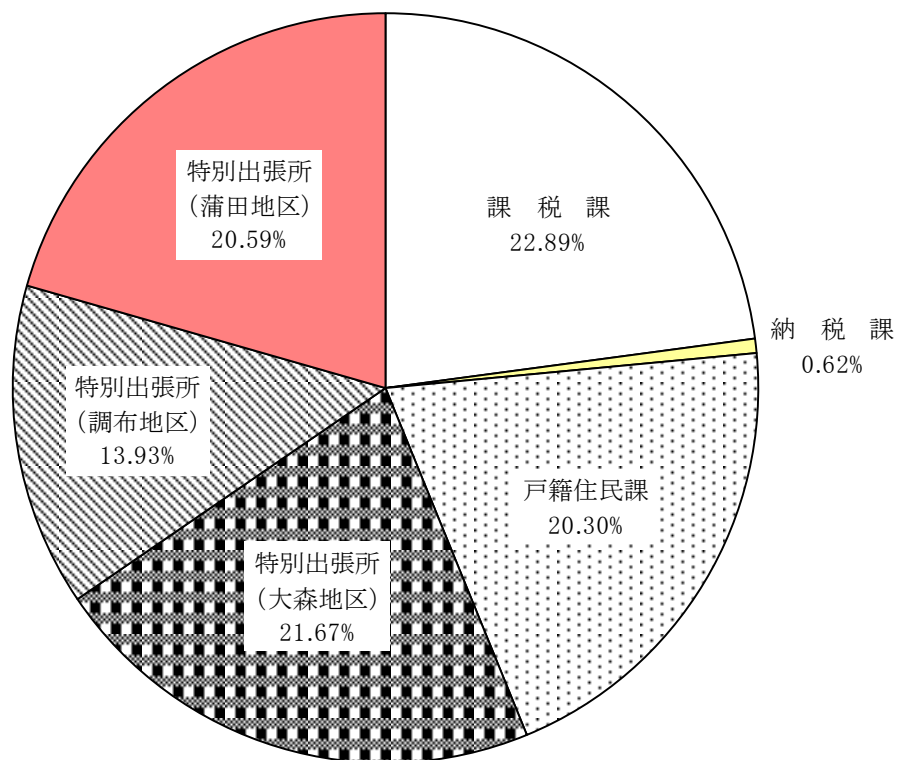
区分 年度	弁償金	
	原付件数	臨時運行件数
28	335	2
29	349	4
30	297	1
元	211	1
2	198	0

注) 弁償金とは

交付済の標識をき損、亡失等した場合は、弁償金を徴収する。  
原付：200円  
臨時運行：2枚1組で1,600円

## (2) 窓口別の税証明発行の割合

令和2年度 総件数 101,307 件  
(免除分含む)



窓 口	総件数	有料件数	免除件数
課 税 課	23,185	20,927	2,258
納 税 課	634	491	143
戸籍住民課	20,565	19,383	1,182
特別出張所 (大森地区)	21,952	19,103	2,849
特別出張所 (調布地区)	14,115	12,201	1,914
特別出張所 (蒲田地区)	20,856	17,559	3,297
合 計	101,307	89,664	11,643

\*マイナンバーカードを利用した発行

…各種コンビニエンスストア6,734件、本庁舎1階交付機での発行 213件

## 7 徴収及び滞納整理

### (1) 特別区民税の徴収実績（現年課税分・滞納繰越分）の推移

[区税に関する参考資料]

〈 28 (2016) 年度 〉

(単位：千円)

区分	予算額	調定額	(件数)	収入額	(件数)	収入歩合	不納欠損額	未収入額	内執行停止額	
現年課税分	現年度分	64,210,669	66,843,383	1,204,475	66,236,882	1,175,058	99.09%	/	615,512	38,192
	(普通徴収)	17,226,486	18,844,928	/	18,275,954	/	96.98%		/	/
	(特別徴収)	46,984,183	47,998,455		47,960,928		99.92%			
	過年度分	203,139	361,096	6,528	324,474	6,006	89.86%		37,535	0
	計	64,413,808	67,204,479	1,211,003	66,561,356	1,181,064	99.04%		653,047	38,192
滞納分	新規繰越	484,525	800,593	/	541,559	/	67.64%	/	/	
	旧繰越	391,538	1,206,433		446,918		37.04%			
	計	876,063	2,007,026		96,256		988,477			46,278
合計	65,289,871	69,211,505	1,307,259	67,549,833	1,227,342	97.60%	268,445	1,404,229	243,536	

〈 29 (2017) 年度 〉

区分	予算額	調定額	(件数)	収入額	(件数)	収入歩合	不納欠損額	未収入額	内執行停止額	
現年課税分	現年度分	66,763,292	68,013,439	1,211,022	67,500,585	1,187,508	99.25%	/	522,621	32,571
	(普通徴収)	16,728,859	17,781,955	/	17,308,573	/	97.34%		/	/
	(特別徴収)	50,034,433	50,231,484		50,192,012		99.92%			
	過年度分	283,461	324,239	6,274	256,445	5,966	79.09%		67,927	0
	計	67,046,753	68,337,678	1,217,296	67,757,030	1,193,474	99.15%		590,548	32,571
滞納分	新規繰越	419,515	667,400	/	485,854	/	72.80%	/	/	
	旧繰越	247,623	749,403		292,323		39.01%			
	計	667,138	1,416,803		68,794		778,177			36,479
合計	67,713,891	69,754,481	1,286,090	68,535,207	1,229,953	98.25%	195,560	1,034,470	195,046	

〈 30 (2018) 年度 〉

区分	予算額	調定額	(件数)	収入額	(件数)	収入歩合	不納欠損額	未収入額	内執行停止額	
現年課税分	現年度分	68,564,439	69,690,251	1,234,216	69,134,113	1,211,171	99.20%	/	566,766	43,352
	(普通徴収)	16,847,580	17,678,965	/	17,160,708	/	97.07%		/	/
	(特別徴収)	51,716,859	52,011,286		51,973,405		99.93%			
	過年度分	304,364	366,239	6,180	332,701	5,752	90.84%		33,652	0
	計	68,868,803	70,056,490	1,240,396	69,466,814	1,216,923	99.16%		600,418	43,352
滞納分	新規繰越	387,542	594,955	/	424,883	/	71.41%	/	/	
	旧繰越	138,321	441,820		139,459		31.56%			
	計	525,863	1,036,775		48,901		564,342			25,527
合計	69,394,666	71,093,265	1,289,297	70,031,156	1,242,450	98.51%	136,580	937,371	162,081	

〈 元 (2019) 年度 〉

区分	予算額	調定額	(件数)	収入額	(件数)	収入歩合	不納欠損額	未収入額	内執行停止額	
現年課税分	現年度分	71,210,405	72,150,948	1,246,710	71,537,224	1,220,724	99.15%	/	623,416	35,662
	(普通徴収)	17,573,699	18,533,064	/	17,975,114	/	96.99%		/	/
	(特別徴収)	53,636,706	53,617,884		53,562,110		99.90%			
	過年度分	306,263	253,531	6,319	223,886	5,893	88.31%		29,687	0
	計	71,516,668	72,404,479	1,253,029	71,761,110	1,226,617	99.11%		653,103	35,662
滞納分	新規繰越	446,613	598,157	/	416,944	/	69.70%	/	/	
	旧繰越	59,849	335,711		115,225		34.32%			
	計	506,462	933,868		41,228		532,169			23,544
合計	72,023,130	73,338,347	1,294,257	72,293,279	1,250,161	98.58%	172,530	883,359	107,685	

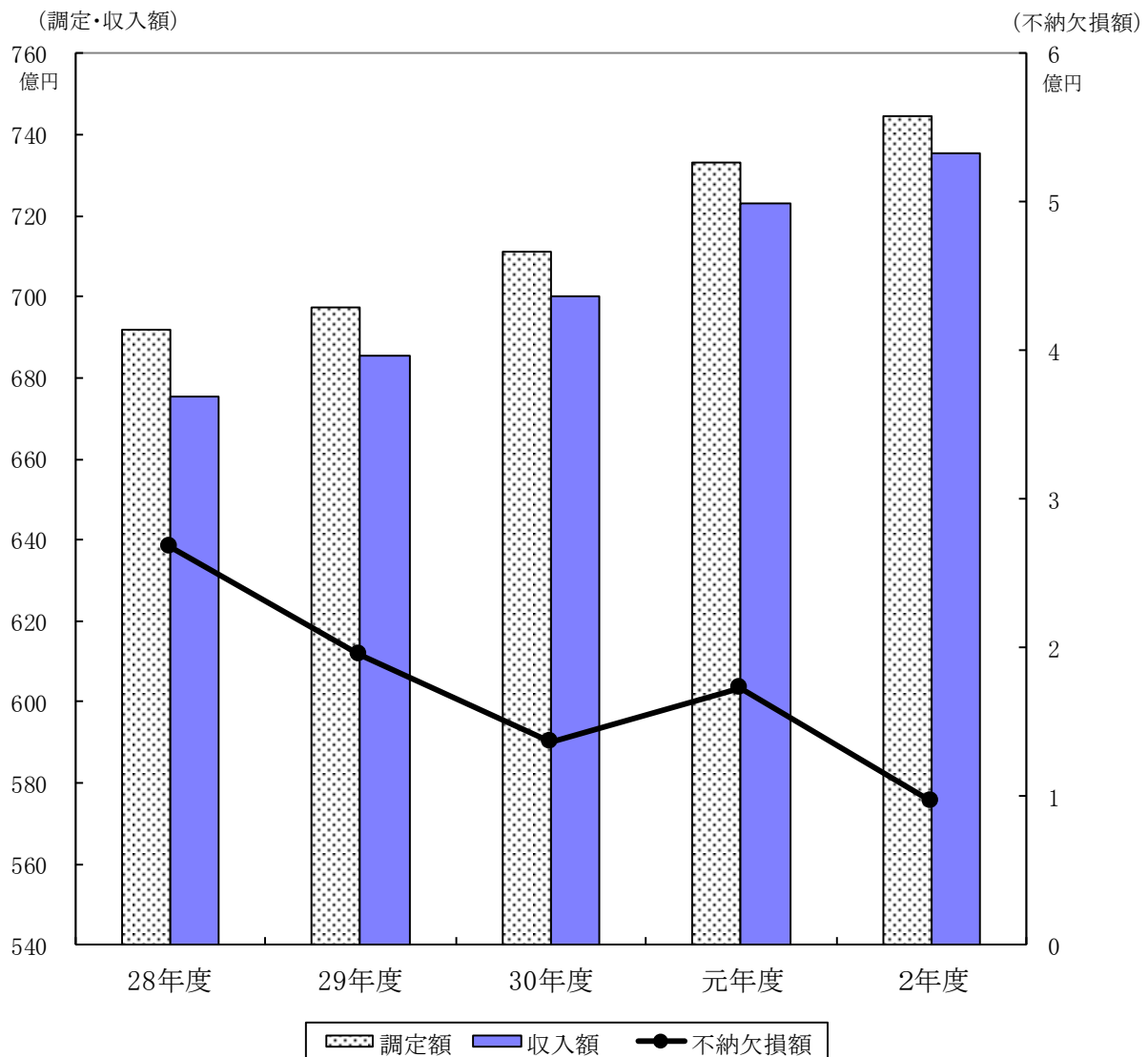
〈 2 (2020) 年度 〉

(単位：千円)

区分	予算額	調定額	(件数)	収入額	(件数)	収入歩合	不納欠損額	未収入額	内執行停止額
現 年 課 税 分	72,093,581	73,308,239	1,250,317	72,753,046	1,226,018	99.24%		579,462	35,514
(普通徴収)	16,926,493	17,906,216		17,411,207		97.24%			
(特別徴収)	55,167,088	55,402,023		55,341,839		99.89%			
過年度分	265,331	292,147	6,315	248,876	5,827	85.19%		43,394	0
計	72,358,912	73,600,386	1,256,632	73,001,922	1,231,845	99.19%		622,856	35,514
滞 納 分	292,302	649,142		479,342		73.84%			
新規繰越	292,302	649,142		479,342		73.84%			
旧繰越	77,188	229,339		67,601		29.48%			
計	369,490	878,481	38,444	546,943	22,846	62.26%	96,206	237,007	70,503
合 計	72,728,402	74,478,867	1,295,076	73,548,865	1,254,691	98.75%	96,206	859,863	106,017

〈 <23区> 2 (2020) 年度 〉

区分	予算額	調定額	(件数)	収入額	(件数)	収入歩合	不納欠損額	未収入額	内執行停止額
現 年 課 税 分	-	1,063,009,673	19,178,283	1,051,554,079	18,663,943	98.92%	142,580	11,313,014	248,022
過年度分	-	4,920,566	79,575	4,111,944	70,783	83.57%	8,028	800,594	11,066
計	-	1,067,930,239	19,257,858	1,055,666,023	18,734,726	98.85%	150,608	12,113,608	259,088
滞 納 繰 越 分	-	24,204,636	1,124,710	10,193,008	442,163	42.11%	2,808,041	11,203,587	3,458,875
合 計	-	1,092,134,875	20,382,568	1,065,859,031	19,176,889	97.59%	2,958,649	23,317,195	3,717,963



(2) 特別区民税の滞納整理実績一覧

[区税に関する参考資料]

(単位：千円)

年度	区分	調定額 A	収入額		滞納額 (A-B)	滞納額に対する収入額				不納欠損額			収入未済額				
			B	B/A		D	滞納処分以外の収入額		E	F	G	計 (D+E+F)		H	H/C	I	J
							滞納処分による収入額	その他収入額				G/A	G/C				
30	現年度	69,690,251	68,981,910	99.0%	0	39,829	101,746	141,575	0.2%	20.0%	0	0.0%	566,766	43,352			
	過年度	366,239	332,586	90.8%	0	0	0	0	0.0%	0.0%	0	0.0%	33,653	0			
	滞納繰越分	1,036,775	-1,099	-0.1%	230,302	106,832	227,208	564,342	54.4%	54.4%	136,580	13.2%	336,952	118,729			
	合計	71,093,265	69,313,397	97.5%	230,302	146,661	328,954	705,917	1.0%	39.7%	136,580	7.7%	937,371	162,081			
元	現年度	72,150,948	71,329,722	98.9%	0	49,376	148,434	197,810	0.3%	24.1%	0	0.0%	623,416	35,662			
	過年度	253,531	223,844	88.3%	0	0	0	0	0.0%	0.0%	0	0.0%	29,687	0			
	滞納繰越分	933,868	-1,087	-0.1%	408,745	36,744	86,680	532,169	57.0%	56.9%	172,530	18.5%	230,256	72,023			
	合計	73,338,347	71,552,479	97.6%	408,745	86,120	235,114	729,979	1.0%	40.9%	172,530	9.7%	883,359	107,685			
2	現年度	73,308,239	72,608,258	99.0%	0	30,909	89,610	120,519	0.2%	17.2%	0	0.0%	579,462	35,514			
	過年度	292,147	248,753	85.1%	0	0	0	0	0.0%	0.0%	0	0.0%	43,394	0			
	滞納繰越分	878,481	-1,675	-0.2%	492,977	14,674	39,292	546,943	62.3%	62.1%	96,206	10.9%	237,007	70,503			
	合計	74,478,867	72,855,336	97.8%	492,977	45,583	128,902	667,462	0.9%	41.1%	96,206	5.9%	859,863	106,017			

\* 収入額 (B) は、督促状を發した日から起算して10日を経過した日までに収納した金額です。

<23区>

年度	区分	調定額 A	収入額		滞納額 (A-B)	滞納額に対する収入額				不納欠損額			収入未済額			
			B	B/A		D	滞納処分以外の収入額		E	G	計 (D+E)		H	H/C	I	J
							滞納処分による収入額	その他収入額			G/A	G/C				
2	現年度	1,063,009,673	1,018,703,428	95.8%	31,830,771	748,883	32,579,654	3.1%	73.5%	142,580	0.3%	11,584,011	248,022			
	過年度	4,920,566	3,539,448	71.9%	555,994	14,000	569,994	11.6%	41.3%	8,028	0.6%	803,096	11,066			
	滞納繰越分	24,204,636	-19,118	-0.1%	8,378,267	1,814,741	10,193,008	42.1%	42.1%	2,808,041	11.6%	11,222,705	3,458,875			
	合計	1,092,134,875	1,022,223,758	93.6%	40,765,032	2,577,624	43,342,656	4.0%	62.0%	2,958,649	4.2%	23,609,812	3,717,963			

(3) 口座振替による特別区民税の収入額・口座数の状況

[区税に関する参考資料]

(参考) (単位:千円)

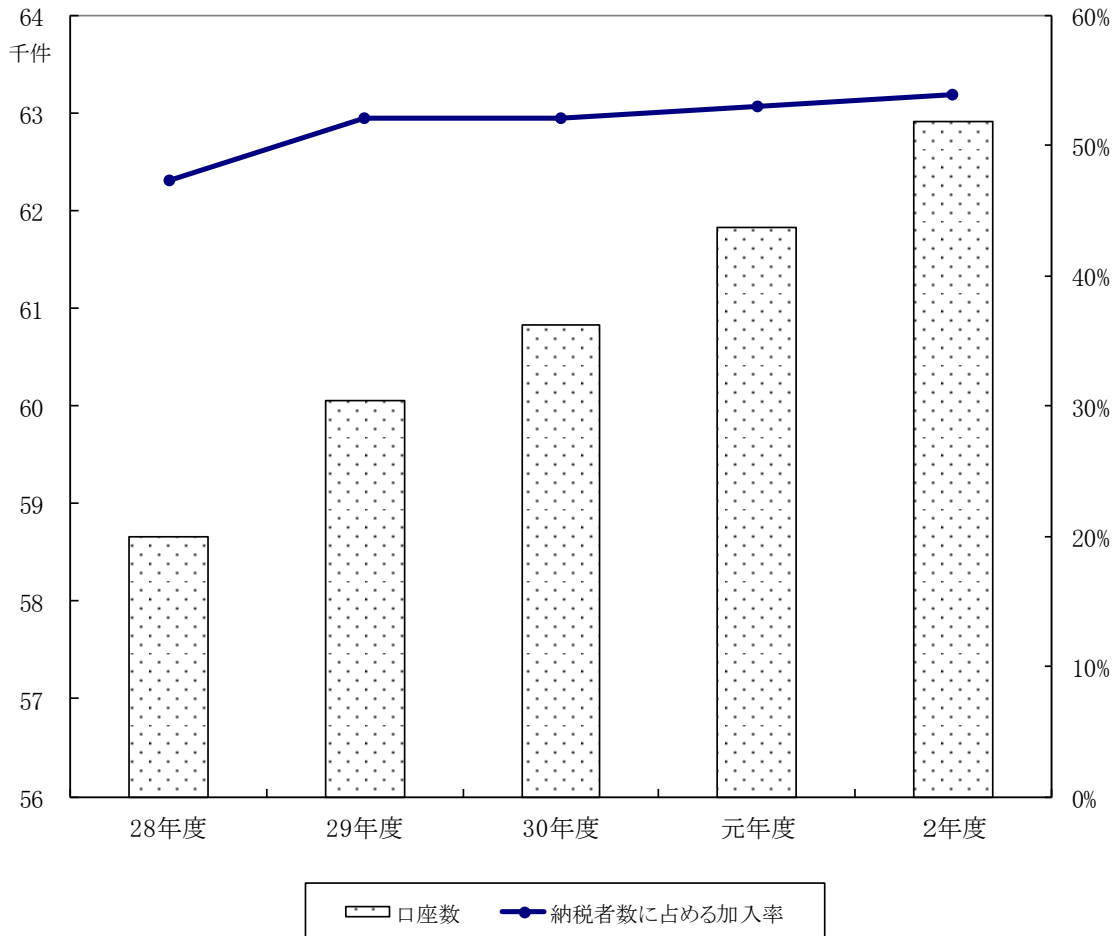
区分 年度	(1) 口座振替による収入			(2) 口座数の状況				
	現年度課税分		普通徴収 に占める 収入率	前年度末の 口座数	本年度			納税者数 に占める 加入率
	件数	税額			増加数	減少数	口座数	
28	84,077	6,112,615	33.45%	57,495	2,770	1,598	58,667	47.37%
29	78,153	6,019,522	34.78%	58,667	2,589	1,201	60,055	52.14%
30	76,856	5,682,850	33.12%	60,055	2,364	1,592	60,827	52.15%
元	76,959	6,131,943	34.11%	60,827	2,748	1,747	61,828	53.07%
2	76,110	9,276,090	53.28%	61,828	2,657	1,579	62,906	53.93%

普通徴収分	
収入額	納税者数
18,275,954	123,850
17,308,573	115,183
17,160,708	116,634
17,975,114	116,509
17,411,207	116,633

※ 特別区民税のみによる集計  
<23区>

2	1,291,589	131,730,512	-	796,461	56,478	31,246	821,693	-
---	-----------	-------------	---	---------	--------	--------	---------	---

口座振替による特別区民税の口座数・加入率の推移



#### (4) 特別区民税・都民税、軽自動車税等の収納取扱別割合等

①金融機関での納付における収納媒体作成件数の実績 (単位：件)

業務名	年度		
	30年度	元年度	2年度
普通徴収	66,430	62,553	55,706
軽自動車税	17,688	17,098	15,595
特別徴収	392,733	394,119	377,272
特別徴収 納入明細データ分 (一部銀行の有料サービス分)	286,509	295,780	302,685

\*金融機関を経由せずに、納税課窓口で受けた分は除く。

②区役所納税課窓口における収納実績 (単位：件・円)

区分	年度			
	30年度	元年度	2年度	
普通徴収	件数	9,368	8,339	6,537
	金額	489,018,727	443,182,270	345,840,835
軽自動車税	件数	1,501	979	1,491
	金額	6,085,799	3,796,315	7,196,851
特別徴収	件数	1,441	1,320	934
	金額	56,570,078	54,019,588	38,733,352
合計	件数	12,310	10,638	8,962
	金額	551,674,604	500,998,173	391,771,038

\*夜間納付相談窓口および休日納付相談窓口における収納分は除く。

③コンビニ・モバイル、クレジット納付における件数の実績 (単位：件)

区分	年度		
	30年度	元年度	2年度
コンビニ・モバイルレジ 住民税・軽自動車税	314,094	307,010	281,997
うちモバイルレジ (平成22年度～)	3,306	4,905	6,365
クレジット納付 軽自動車税のみ (平成23年度～)	1,918	2,076	2,080

※平成22年度より、納税機会の拡充を図るため、携帯電話を利用したバーコード決済サービスであるモバイルレジを導入。また、平成23年度より、パソコンか携帯電話を利用したクレジット納付を軽自動車税に導入。

令和2年度より、モバイルレジクレジット納付を導入。令和3年度より、バーコード決済を導入。

(5) 軽自動車税の徴収実績(現年課税分・滞納繰越分)の推移

[区税に関する参考資料]

(単位:千円)

年度	区分	調定額		収入額		収入歩合	不納欠損額		未収入額		内執行停止額	
		税額	件数	税額	件数		税額	件数	税額	件数	税額	件数
30	現年度	317,506	70,967	313,356	69,761	98.69%	0	0	4,150	1,206	946	285
	過年度	182	48	151	36	82.97%	0	0	31	12	0	0
	滞納繰越分	13,604	5,087	4,910	1,719	36.09%	2,250	993	6,444	2,375	2,806	1,106
	合計	331,292	76,102	318,417	71,516	96.11%	2,250	993	10,625	3,593	3,752	1,391
元	現年度	329,384	70,621	325,191	69,468	98.73%	0	0	4,193	1,153	751	232
	過年度	76	19	64	15	84.21%	0	0	12	4	0	0
	滞納繰越分	10,956	3,682	4,459	1,413	40.70%	2,487	866	4,010	1,403	1,773	698
	合計	340,416	74,322	329,714	70,896	96.86%	2,487	866	8,215	2,560	2,524	930
2	現年度	350,323	70,852	346,700	69,979	98.97%	0	0	3,623	873	520	156
	過年度	305	48	204	31	66.89%	0	0	101	17	0	0
	滞納繰越分	8,409	2,630	3,547	1,030	42.18%	1,075	416	3,787	1,184	1,877	648
	合計	359,037	73,530	350,451	71,040	97.61%	1,075	416	7,511	2,074	2,397	804

\* 令和元年度以降の現年度分は種別割と環境性能割の合算額です。

<23区>

年度	区分	調定額		収入額		収入歩合	不納欠損額		未収入額		内執行停止額	
		税額	件数	税額	件数		税額	件数	税額	件数		
2	現年度	4,289,102	842,127	4,196,614	812,196	97.84%	1,135	329	91,353	29,602	3,606	1,004
	過年度	2,285	592	1,706	442	74.66%	0	0	579	150	11	3
	滞納繰越分	296,849	89,952	71,861	20,326	24.21%	40,418	16,185	184,570	53,441	38,225	11,604
	合計	4,588,236	932,671	4,270,181	832,964	93.07%	41,553	16,514	276,502	83,193	41,842	12,611



# 資料編

第1表 住民税（特別区民税・都民税）計算の仕組み〈給与所得者の場合〉

第2表 特別区民税の予算・調定・収入・収入歩合・納税義務者数の推移  
（平成17年度～令和2年度）

第3表 特別区民税・都民税 調定・収入の月別推移（令和2・3年度）

第4表 特別区税徴収実績の推移（平成30年度～令和2年度）

第5表 「大田区報」の掲載実績（令和3年）

【第1表】 住民税（特別区民税・都民税）計算の仕組み〈給与所得者の場合〉

給与所得控除額の速算表（令和3年度以降）

給与収入	給与所得控除額
～ 1,625,000円	55万円（※）
1,625,001円～ 1,800,000円	給与収入×40%－ 10万円（※）
1,800,001円～ 3,600,000円	給与収入×30%＋ 8万円（※）
3,600,001円～ 6,600,000円	給与収入×20%＋ 44万円（※）
6,600,001円～ 8,500,000円	給与収入×10%＋110万円
8,500,001円～	195万円

※印の範囲内の給与収入の場合、所得税法別表第5で示された金額表に基づいて給与所得を求めることになっているため、上の表で求めた金額と若干異なる場合があります。

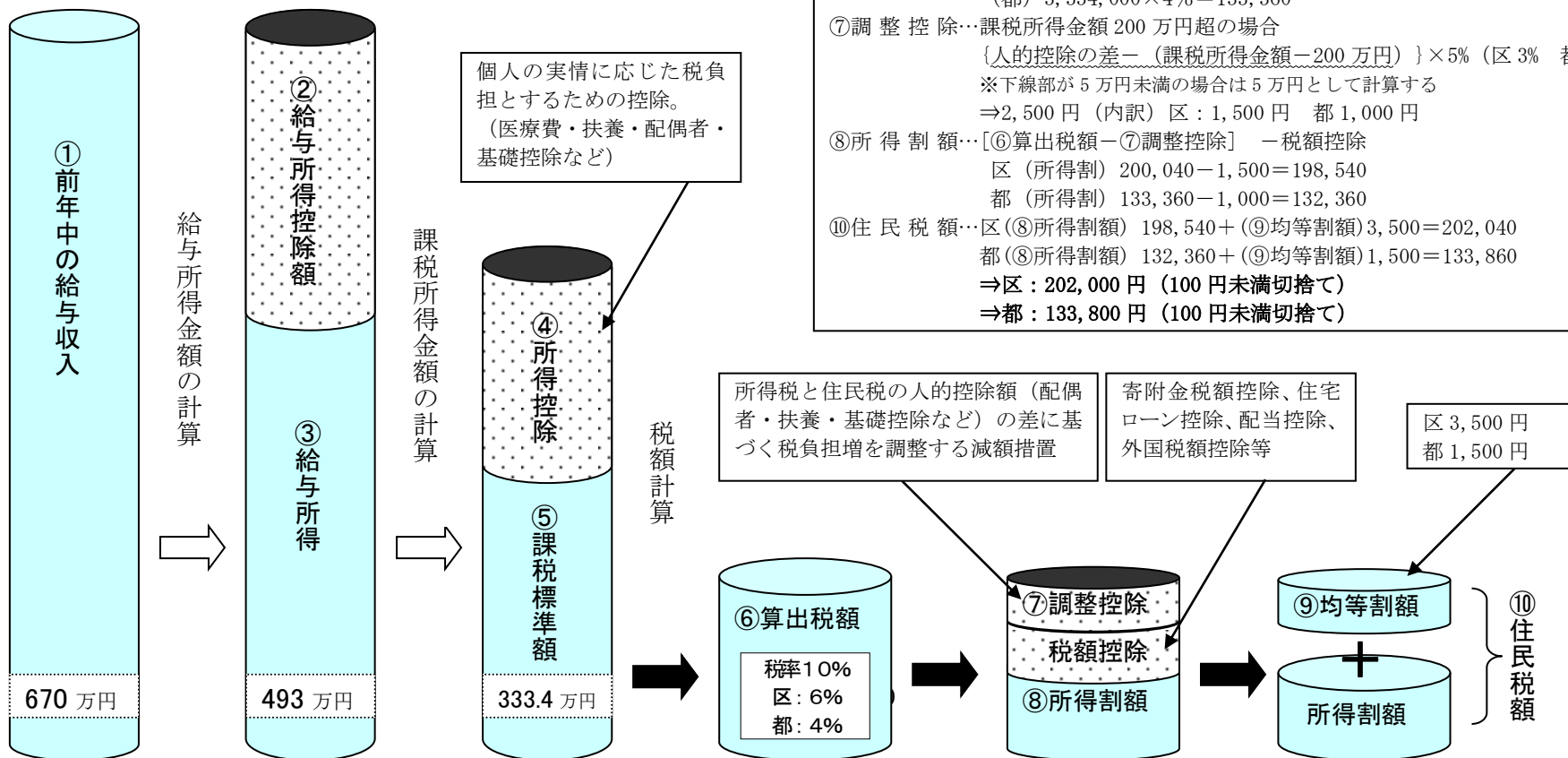
例) 4人家族（令和3年度課税の場合）  
 父（会社員）・母（無収入）・子供2人（14歳、17歳）  
 ●給 与・・・670万円（令和2年中の収入）  
 ●保険料等支払額・・・社会保険料：462,650円、生命保険料（旧一般）：130,000円、地震保険料：15,800円

①給与収入・・・670万円  
 ②給与所得控除・・・6,700,000×10%＋1,100,000＝1,770,000円  
 ③給与所得・・・6,700,000－1,770,000＝4,930,000円  
 ④所得控除・・・配偶者控除：33万円、扶養控除：33万円（14歳：0円、17歳：33万円）  
 社会保険料控除：462,650円、生命保険料（7万円超）35,000円  
 地震保険料：（支払額×1/2）7,900円、基礎控除：43万円  
 （合計）1,595,550円

⑤課税標準額・・・4,930,000－1,595,550＝3,334,450⇒3,334,000（1,000円未満切捨て）  
 ⑥算出税額・・・（区）3,334,000×6%＝200,040  
 （都）3,334,000×4%＝133,360  
 ⑦調整控除・・・課税所得金額200万円超の場合  
 {人的控除の差－（課税所得金額－200万円）}×5%（区3% 都2%）  
 ※下線部が5万円未満の場合は5万円として計算する  
 ⇒2,500円（内訳）区：1,500円 都1,000円

⑧所得割額・・・〔⑥算出税額－⑦調整控除〕－税額控除  
 区（所得割）200,040－1,500＝198,540  
 都（所得割）133,360－1,000＝132,360

⑩住民税額・・・区（⑧所得割額）198,540＋（⑨均等割額）3,500＝202,040  
 都（⑧所得割額）132,360＋（⑨均等割額）1,500＝133,860  
 ⇒区：202,000円（100円未満切捨て）  
 ⇒都：133,800円（100円未満切捨て）



【第2表】特別区民税（現年度分）予算・調定・収入・収入歩合・納税義務者数推移（平成17年度～令和2年度）

[会計決算書]

区分\年度	17 (2005)	18 (2006)	19 (2007)	20 (2008)	21 (2009)	22 (2010)	23 (2011)	24 (2012)	
予算額 (千円)	普通徴収	18,007,643	22,041,623	21,367,847	21,414,523	21,433,108	19,353,856	17,199,278	16,226,089
	特別徴収	35,666,406	38,628,090	42,463,480	43,544,100	43,290,169	40,285,356	41,221,254	42,162,951
	計	53,674,049	60,669,713	63,831,327	64,958,623	64,723,277	59,639,212	58,420,532	58,389,040
	(増減率)	6.19%	13.03%	5.21%	1.77%	△ 0.36%	△ 7.86%	△ 2.04%	△ 0.05%
調定額 (千円)	普通徴収	19,021,749	23,259,798	23,084,759	23,714,914	23,162,149	20,020,250	18,707,509	17,647,897
	特別徴収	35,864,544	38,953,955	42,946,720	44,369,750	44,676,938	41,805,657	41,339,769	43,180,889
	計	54,886,293	62,213,753	66,031,479	68,084,664	67,839,087	61,825,907	60,047,278	60,828,786
	(増減率)	5.95%	13.35%	6.14%	3.11%	△ 0.36%	△ 8.86%	△ 2.88%	1.30%
収入額 (千円)	普通徴収	18,051,711	22,269,223	21,710,931	21,802,518	21,301,174	18,438,690	17,283,227	16,461,728
	特別徴収	35,603,650	38,566,068	42,434,664	44,177,911	44,492,283	41,639,976	41,219,837	43,090,804
	計	53,655,361	60,835,291	64,145,595	65,980,429	65,793,457	60,078,666	58,503,064	59,552,532
	(増減率)	6.21%	13.38%	5.44%	2.86%	△ 0.28%	△ 8.69%	△ 2.62%	1.79%
収入歩合 (%)	普通徴収	94.90%	95.74%	94.05%	91.94%	91.97%	92.10%	92.39%	93.28%
	特別徴収	99.27%	99.00%	98.81%	99.57%	99.59%	99.60%	99.71%	99.79%
	計	97.76%	97.78%	97.14%	96.91%	96.98%	97.17%	97.43%	97.90%
	(増減率)	0.23%	0.03%	△ 0.64%	△ 0.23%	0.08%	0.19%	0.25%	0.47%

納税義務者 (人)	普通徴収	129,931	147,300	150,066	151,699	152,866	149,161	108,375	108,090
	特別徴収	205,613	210,755	215,979	221,331	224,482	223,814	260,875	262,202
	計	335,544	358,055	366,045	373,030	377,348	372,975	369,250	370,292
	(増減率)	1.60%	6.71%	2.23%	1.91%	1.16%	△ 1.16%	△ 1.00%	0.28%
納税義務者一人当たり負担額	160	170	175	177	174	161	158	161	

区分\年度	25 (2013)	26 (2014)	27 (2015)	28 (2016)	29 (2017)	30 (2018)	元 (2019)	2 (2020)	
予算額 (千円)	普通徴収	15,903,411	17,850,760	17,380,177	17,226,486	16,728,859	16,847,580	17,573,699	16,926,493
	特別徴収	42,927,927	44,388,466	45,489,039	46,984,183	50,034,433	51,716,859	53,636,706	55,167,088
	計	58,831,338	62,239,226	62,869,216	64,210,669	66,763,292	68,564,439	71,210,405	72,093,581
	(増減率)	0.76%	5.79%	1.01%	2.13%	3.98%	2.70%	3.86%	1.24%
調定額 (千円)	普通徴収	17,863,027	19,600,626	18,714,796	18,844,928	17,781,955	17,678,965	18,533,064	17,906,216
	特別徴収	43,624,829	44,607,274	46,491,252	47,998,455	50,231,484	52,011,286	53,617,884	55,402,023
	計	61,487,856	64,207,900	65,206,048	66,843,383	68,013,439	69,690,251	72,150,948	73,308,239
	(増減率)	1.08%	4.42%	1.55%	2.51%	1.75%	2.47%	3.53%	1.60%
収入額 (千円)	普通徴収	16,866,384	18,738,278	18,020,773	18,275,954	17,308,573	17,160,708	17,975,114	17,411,207
	特別徴収	43,398,589	44,549,128	46,446,787	47,960,928	50,192,012	51,973,405	53,562,110	55,341,839
	計	60,264,973	63,287,406	64,467,560	66,236,882	67,500,585	69,134,113	71,537,224	72,753,046
	(増減率)	1.20%	5.02%	1.86%	2.74%	1.91%	2.42%	3.48%	1.70%
収入歩合 (%)	普通徴収	94.42%	95.60%	96.29%	96.98%	97.34%	97.07%	96.99%	97.24%
	特別徴収	99.48%	99.87%	99.90%	99.92%	99.92%	99.93%	99.90%	99.89%
	計	98.01%	98.57%	98.87%	99.09%	99.25%	99.20%	99.15%	99.24%
	(増減率)	0.11%	0.56%	0.30%	0.23%	0.15%	△ 0.05%	△ 0.05%	0.09%

納税義務者 (人)	普通徴収	108,241	107,476	102,325	96,658	85,061	85,314	84,617	83,780
	特別徴収	266,293	273,370	285,103	298,879	318,531	327,810	337,296	345,550
	計	374,534	380,846	387,428	395,537	403,592	413,124	421,913	429,330
	(増減率)	1.15%	1.69%	1.73%	2.09%	2.04%	2.36%	2.13%	1.76%
納税義務者一人当たり負担額	161	166	166	167	167	167	170	169	

\*納税義務者数は毎年総務省が行っている「課税状況等の調」に拠り、7月1日現在の人数です。

調定額、収入額は決算額です。

\*普通徴収の納税義務者については、便宜的に、全体から特別徴収の納税義務者数を差し引いたものとしています。

\*平成23年度以降の特別徴収には、年金特徴分も含まれます。

【第3表】令和2年度・令和3年度 特別区民税・都民税 調定・収入の月別推移  
 (1) 普通徴収

\* 調定額と収入額は過年度を含まず分離課税分を含む。

単位：円、%

令和2年度								
月	調定額			収入額				収入歩合
	累計	前年比	当初比	月計	前年比	累計	前年比	
5	26,610,577,100	94.20	／	0	／	0	／	／
6	27,459,356,800	95.27	100.00	2,714,037,183	64.39	2,714,037,183	64.39	9.88
7	27,975,146,800	95.64	101.88	10,297,454,373	109.95	13,011,491,556	95.81	46.51
8	28,359,137,500	95.64	103.28	1,836,392,166	162.68	14,847,883,722	100.94	52.36
9	28,702,188,600	95.95	104.53	3,333,783,541	86.74	18,181,667,263	98.00	63.35
10	28,993,647,300	96.17	105.59	707,344,265	80.13	18,889,011,528	97.19	65.15
11	29,214,318,900	96.25	106.39	3,702,749,006	90.32	22,591,760,534	95.99	77.33
12	29,394,414,600	96.32	107.05	460,617,066	115.28	23,052,377,600	96.31	78.42
1	29,596,962,400	96.56	107.78	1,125,625,230	123.43	24,178,002,830	97.31	81.69
2	29,711,923,500	96.59	108.20	3,348,406,311	86.83	27,526,409,141	95.90	92.64
3	29,744,146,200	96.60	108.32	793,369,123	114.06	28,319,778,264	96.33	95.21
4	29,743,344,400	96.60	108.32	331,891,105	99.46	28,651,669,369	96.37	96.33
5	29,742,765,100	96.60	108.32	268,871,833	206.00	28,920,541,202	96.85	97.24
計	29,742,765,100	96.60	108.32	28,920,541,202	96.85	28,920,541,202	96.85	97.24

単位：円、%

令和3年度								
月	調定額			収入額				収入歩合
	累計	前年比	当初比	月計	前年比	累計	前年比	
5	27,385,426,300	102.91	／	0	／	0	／	／
6	28,018,824,300	102.04	100.00	1,270,497,697	46.81	1,270,497,697	46.81	4.53
7	28,519,383,300	101.95	101.79	12,644,541,351	122.79	13,915,039,048	106.94	48.79
8	28,896,313,400	101.89	103.13	1,284,275,541	69.93	15,199,314,589	102.37	52.60
9	29,241,499,400	101.88	104.36	3,661,611,164	109.83	18,860,925,753	103.74	64.50
10	29,520,394,400	101.82	105.36	761,653,768	107.68	19,622,579,521	103.88	66.47
11	29,715,778,500	101.72	106.06	3,707,626,767	100.13	23,330,206,288	103.27	78.51
12		0.00	0.00		0.00		0.00	0.00
1		0.00	0.00		0.00		0.00	0.00
2		0.00	0.00		0.00		0.00	0.00
3		0.00	0.00		0.00		0.00	0.00
4		0.00	0.00		0.00		0.00	0.00
5		0.00	0.00		0.00		0.00	0.00
計	29,715,778,500	99.91	106.06	23,330,206,288	80.67	23,330,206,288	80.67	78.51

## (2) 特別徴収

単位：円、%

令和2年度								
月	調定額			収入額				収入歩合
	累計	前年比	当初比	月計	前年比	累計	前年比	
4	90,029,786,303	102.98	／	370,461,203	186.62	370,461,203	186.62	0.41
5	90,009,920,861	103.42	100.00	7,058,807,195	101.52	7,429,268,398	103.88	8.25
6	89,562,583,027	103.33	99.50	7,287,974,097	103.54	14,717,242,495	103.71	16.43
7	89,323,847,583	103.11	99.24	6,762,831,717	88.60	21,480,074,212	98.42	24.05
8	89,415,891,783	103.19	99.34	8,728,829,125	118.15	30,208,903,337	103.41	33.78
9	89,374,906,783	103.27	99.29	7,358,598,243	102.43	37,567,501,580	103.22	42.03
10	89,306,054,268	103.27	99.22	7,471,796,101	104.37	45,039,297,681	103.41	50.43
11	89,305,101,154	103.30	99.22	7,562,987,796	103.06	52,602,285,477	103.36	58.90
12	89,269,412,754	103.31	99.18	6,572,603,150	98.15	59,174,888,627	102.75	66.29
1	89,361,102,864	103.39	99.28	8,492,556,210	110.73	67,667,444,837	103.69	75.72
2	89,406,279,519	103.36	99.33	7,287,590,295	100.30	74,955,035,132	103.35	83.84
3	89,508,324,474	103.42	99.44	7,437,266,170	104.54	82,392,301,302	103.46	92.05
4	89,565,614,974	103.42	99.51	6,934,712,540	102.03	89,327,013,842	103.34	99.73
5	89,573,984,174	103.42	99.52	141,165,567	183.47	89,468,179,409	103.42	99.88
計	89,573,984,174	103.42	99.52	89,468,179,409	103.42	89,468,179,409	103.42	99.88

単位：円、%

令和3年度								
月	調定額			収入額				収入歩合
	累計	前年比	当初比	月計	前年比	累計	前年比	
4	88,824,035,590	98.66	／	397,355,990	107.26	397,355,990	107.26	0.45
5	88,791,193,771	98.65	100.00	7,391,110,494	104.71	7,788,466,484	104.83	8.77
6	88,369,259,726	98.67	99.52	7,509,184,086	103.04	15,297,650,570	103.94	17.31
7	88,155,364,993	98.69	99.28	6,805,951,749	100.64	22,103,602,319	102.90	25.07
8	88,204,902,603	98.65	99.34	8,371,745,085	95.91	30,475,347,404	100.88	34.55
9	88,158,000,601	98.64	99.29	6,900,744,970	93.78	37,376,092,374	99.49	42.40
10	88,163,693,361	98.72	99.29	7,702,146,512	103.08	45,078,238,886	100.09	51.13
11	88,163,768,082	98.72	99.29	7,376,904,439	97.54	52,455,143,325	99.72	59.50
12		0.00	0.00		0.00		0.00	0.00
1		0.00	0.00		0.00		0.00	0.00
2		0.00	0.00		0.00		0.00	0.00
3		0.00	0.00		0.00		0.00	0.00
4		0.00	0.00		0.00		0.00	0.00
5		0.00	0.00		0.00		0.00	0.00
計	88,163,768,082	98.43	99.29	52,455,143,325	58.63	52,455,143,325	58.63	59.50

### (3) 年金特徴

単位：円、%

令和2年度								
月	調定額			収入額				収入歩合
	累計	前年比	当初比	月計	前年比	累計	前年比	
4	0	/	/	0	/	0	0.00	0.00
5	2,532,815,200	99.47	100	417,247,400	99.47	417,247,400	99.47	16.47
6	2,495,464,300	99.51	98.525321	△ 65,100	748.28	417,182,300	99.45	16.72
7	2,463,440,400	99.12	97.260961	390,156,700	94.42	807,339,000	96.95	32.77
8	2,462,391,500	99.05	97.219548	△ 17,365,300	45.73	789,973,700	99.40	32.08
9	2,465,769,800	99.38	97.35293	375,670,200	91.86	1,165,643,900	96.84	47.27
10	2,463,292,400	99.37	97.255118	△ 4,123,200	11.86	1,161,520,700	99.37	47.15
11	2,460,791,400	99.37	97.156374	433,041,900	99.02	1,594,562,600	99.27	64.80
12	2,459,224,100	99.43	97.094494	△ 348,700	63.93	1,594,213,900	99.28	64.83
1	2,456,762,900	99.41	96.997321	432,273,900	99.55	2,026,487,800	99.34	82.49
2	2,456,151,100	99.41	96.973166	△ 574,500	53.87	2,025,913,300	99.37	82.48
3	2,455,875,400	99.42	96.962281	430,692,000	99.66	2,456,605,300	99.42	100.03
4	2,455,725,300	99.42	96.956355	△ 317,500	121.04	2,456,287,800	99.42	100.02
5	2,455,270,900	99.41	96.938415	0	-	2,456,287,800	99.42	100.04
計	2,455,270,900	99.41	96.938415	2,456,287,800	99.42	2,456,287,800	99.42	100.04

単位：円、%

令和3年度								
月	調定額			収入額				収入歩合
	累計	前年比	当初比	月計	前年比	累計	前年比	
4	0	/	/	0	/	0	0.00	0.00
5	2,563,666,400	101.22	100.00	411,777,100	98.69	411,777,100	98.69	16.06
6	2,526,536,400	101.25	98.55	0	0.00	411,777,100	98.70	16.30
7	2,498,184,800	101.41	97.45	383,581,700	98.31	795,358,800	98.52	31.84
8	2,496,323,300	101.38	97.37	△ 14,378,500	82.80	780,980,300	98.86	31.29
9	2,498,560,000	101.33	97.46	372,679,200	99.20	1,153,659,500	98.97	46.17
10	2,495,564,200	101.31	97.34	△ 3,199,400	77.60	1,150,460,100	99.05	46.10
11	2,492,766,900	101.30	97.23	447,267,000	103.28	1,597,727,100	100.20	64.09
12		0.00	0.00		0.00		0.00	0.00
1		0.00	0.00		0.00		0.00	0.00
2		0.00	0.00		0.00		0.00	0.00
3		0.00	0.00		0.00		0.00	0.00
4		0.00	0.00		0.00		0.00	0.00
5		0.00	0.00		0.00		0.00	0.00
計	2,492,766,900	101.53	97.23	1,597,727,100	65.05	1,597,727,100	65.05	64.09

## (4) 過年度

単位：円、%

令和 2 年 度								
月	調 定 額			収 入 額				収入 歩合
	累 計	前年比	当初比	月 計	前年比	累 計	前年比	
5	85,483,500	105.86	／	0	／	0	0.00	0.00
6	251,636,300	131.47	100.00	23,302,200	96.55	23,302,200	96.55	9.26
7	288,427,200	130.99	114.62	55,000,500	92.56	78,302,700	93.71	27.15
8	315,699,200	124.79	125.46	74,619,000	194.82	152,921,700	125.49	48.44
9	327,525,600	120.25	130.16	32,669,400	81.89	185,591,100	114.73	56.66
10	340,405,600	114.35	135.28	46,634,600	166.15	232,225,700	122.34	68.22
11	395,372,200	119.22	157.12	19,575,900	53.11	251,801,600	111.08	63.69
12	417,183,900	112.45	165.79	12,819,200	70.76	264,620,800	108.09	63.43
1	452,987,400	113.93	180.02	35,514,700	94.72	300,135,500	106.32	66.26
2	479,125,600	113.99	190.40	52,847,304	131.27	352,982,804	109.43	73.67
3	485,116,400	115.11	192.78	30,577,500	131.90	383,560,304	110.94	79.07
4	485,363,900	115.22	192.88	21,041,800	94.57	404,602,104	109.95	83.36
5	485,265,400	115.21	192.84	8,789,039	222.25	413,391,143	111.14	85.19
計	485,265,400	115.21	192.84	413,391,143	111.14	413,391,143	111.14	85.19

単位：円、%

令和 3 年 度								
月	調 定 額			収 入 額				収入 歩合
	累 計	前年比	当初比	月 計	前年比	累 計	前年比	
5	77,655,500	90.84	／	0	／	0	0.00	0.00
6	224,266,500	89.12	100.00	20,366,900	87.40	20,366,900	87.40	9.08
7	247,955,100	85.97	110.56	50,379,300	91.60	70,746,200	90.35	28.53
8	285,345,400	90.39	127.23	62,806,800	84.17	133,553,000	87.33	46.80
9	301,197,800	91.96	134.30	30,777,100	94.21	164,330,100	88.54	54.56
10	324,050,000	95.20	144.49	23,002,800	49.33	187,332,900	80.67	57.81
11	341,149,800	86.29	152.12	25,546,300	130.50	212,879,200	84.54	62.40
12		0.00	0.00		0.00		0.00	0.00
1		0.00	0.00		0.00		0.00	0.00
2		0.00	0.00		0.00		0.00	0.00
3		0.00	0.00		0.00		0.00	0.00
4		0.00	0.00		0.00		0.00	0.00
5		0.00	0.00		0.00		0.00	0.00
計	341,149,800	70.30	152.12	212,879,200	51.50	212,879,200	51.50	62.40

## (5) 滞納繰越

単位：円、%

令和 2 年 度								
月	調 定 額			収 入 額				収入 歩合
	累 計	前年比	当初比	月 計	前年比	累 計	前年比	
4	382,342,519	68.32	/	14,677,265	61.54	14,677,265	61.54	3.84
5	382,042,419	68.31	/	8,744,057	25.18	23,421,322	39.98	6.13
6	380,896,316	24.45	100.00	170,279,710	73.06	193,701,032	66.42	50.85
7	1,468,820,494	94.38	385.62	92,397,028	70.37	286,098,060	67.64	19.48
8	1,467,398,494	94.38	385.25	198,372,304	169.21	484,470,364	89.69	33.02
9	1,465,431,894	94.31	384.73	76,790,709	104.02	561,261,073	91.41	38.30
10	1,464,664,894	94.30	384.53	81,400,748	125.85	642,661,821	94.69	43.88
11	1,463,566,494	94.28	384.24	87,383,635	137.98	730,045,456	98.39	49.88
12	1,463,116,794	94.26	384.12	50,708,474	140.93	780,753,930	100.36	53.36
1	1,460,107,294	94.08	383.33	66,108,731	149.49	846,862,661	103.00	58.00
2	1,459,270,622	94.05	383.11	33,605,634	99.52	880,468,295	102.86	60.34
3	1,459,183,922	94.05	383.09	28,021,267	99.63	908,489,562	102.76	62.26
計	1,459,183,922	94.05	383.09	908,489,562	102.76	908,489,562	102.76	62.26

単位：円、%

令和 3 年 度								
月	調 定 額			収 入 額				収入 歩合
	累 計	前年比	当初比	月 計	前年比	累 計	前年比	
4	393,523,472	102.92	/	20,267,298	138.09	20,267,298	138.09	5.15
5	393,065,631	102.89	/	18,827,499	215.32	39,094,797	166.92	9.95
6	1,430,164,276	97.29	100.00	203,831,599	119.70	242,926,396	125.41	16.99
7	1,426,541,376	97.12	99.75	111,645,481	120.83	354,571,877	123.93	24.86
8	1,424,880,376	97.10	99.63	123,123,821	62.07	477,695,698	98.60	33.53
9	1,424,214,876	97.19	99.58	65,261,855	84.99	542,957,553	96.74	38.12
10	1,423,520,076	97.19	99.54	72,351,914	88.88	615,309,467	95.74	43.22
11	1,421,813,676	97.15	99.42	73,250,648	83.83	688,560,115	94.32	48.43
12		0.00	0.00		0.00		0.00	0.00
1		0.00	0.00		0.00		0.00	0.00
2		0.00	0.00		0.00		0.00	0.00
3		0.00	0.00		0.00		0.00	0.00
計	1,421,813,676	97.44	99.42	688,560,115	75.79	688,560,115	75.79	48.43



【第4表】特別区税徴収実績の推移（平成30年度～令和2年度）

[会計決算書] (単位：千円)

年度	税目	調定額	収入額	収入歩合	不納欠損額	未収入額
30	特別区民税	71,093,265	70,031,156	98.51%	136,580	937,372
	現年分	70,056,490	69,466,814	99.16%	0	600,419
	滞納繰越分	1,036,775	564,342	54.43%	136,580	336,953
	軽自動車税	331,292	318,417	96.11%	2,250	10,973
	現年分	317,688	313,507	98.68%	0	4,485
	滞納繰越分	13,604	4,910	36.09%	2,250	6,488
	特別区たばこ税	4,811,974	4,811,974	100.00%	0	0
	現年分	4,811,973	4,811,973	100.00%	0	0
	滞納繰越分	1	1	100.00%	0	0
	入湯税	13,270	13,270	100.00%	0	0
合計	76,249,801	75,174,817	98.59%	138,830	948,345	
元	特別区民税	73,338,347	72,293,279	98.58%	172,530	883,360
	現年分	72,404,479	71,761,110	99.11%	0	653,104
	滞納繰越分	933,868	532,169	56.99%	172,530	230,256
	軽自動車税	340,416	329,714	96.86%	2,487	8,450
	現年分	329,460	325,255	98.72%	0	4,414
	滞納繰越分	10,956	4,459	40.70%	2,487	4,036
	特別区たばこ税	4,835,229	4,835,229	100.00%	0	0
	現年分	4,835,229	4,835,229	100.00%	0	0
	滞納繰越分	0	0	—	0	0
	入湯税	15,729	15,729	100.00%	0	0
合計	78,529,721	77,473,951	98.66%	175,017	891,810	
2	特別区民税	74,478,867	73,548,865	98.75%	96,206	859,863
	現年分	73,600,386	73,001,922	99.19%	0	622,856
	滞納繰越分	878,481	546,943	62.26%	96,206	237,007
	軽自動車税	359,037	350,451	97.61%	1,075	7,715
	現年分	350,628	346,904	98.94%	0	3,874
	滞納繰越分	8,409	3,547	42.18%	1,075	3,841
	特別区たばこ税	4,654,345	4,654,345	100.00%	0	0
	現年分	4,654,345	4,654,345	100.00%	0	0
	滞納繰越分	0	0	—	0	0
	入湯税	8,876	8,876	100.00%	0	0
合計	79,501,125	78,562,537	98.82%	97,281	867,578	

\* 令和元年度以降の軽自動車税の現年分は種別割と環境性能割の合算額です。

【第5表】「大田区報」の掲載実績（令和3年）

月日（号）		内 容	
掲載号		課税課に関する掲載内容	納税課に関する掲載内容
3年 1月	11 21	事業者の方は給与支払報告書の提出をお早めに	口座振替をご利用ください
2月	1	住民税・所得税の申告期間は3月15日までです 申告方法・申告会場など	納付案内センターからのお知らせ 特別区民税・都民税の納付はお済みですか
	11	①令和3年度からの個人住民税の主な改正点 ②軽自動車をお持ちの方へ	
	21		夜間・土曜納付相談窓口
3月	1	原動機付自転車、軽自動車などの廃車・変更手続きはお早めに	軽自動車税の口座振替・クレジット納付をご利用ください
	11		
	21		
4月	1	軽自動車税（種別割）におけるグリーン化特例（軽課）の延長について	
	11	住民税課税（非課税）証明書・納税証明書の日曜の窓口での発行を一部休止します	
	21		住民税・軽自動車税・国保料の納付にはクレジット納付をご利用ください 夜間・日曜納付相談窓口
5月	1	軽自動車税（種別割）の納税通知書の郵送・納期限と減免	軽自動車税の納付
	11	住民税課税（非課税）証明書・納税証明書の日曜の窓口での発行を一部休止します	
	21		キャッシュレス納付について（※新規記事） 軽自動車税納期のお知らせ
6月	1	令和3年度特別区民税・都民税（住民税）が決まりました	軽自動車税の納付はお済みですか 令和3年度住民税の納付について
	11		スマートフォンで特別区民税・都民税、軽自動車税、国民健康保険料、介護保険料が納付できます 住民税と国保料の口座振替のすすめ
	21		夜間・日曜納付相談窓口
7月	1		納付案内センターからのお知らせ
	21		
8月	11		口座振替をご利用ください
	21		夜間・日曜納付相談窓口
9月	1		納付案内センターからのお知らせ 特別区民税・都民税の納付はお済みですか
	21		
10月	11		口座振替をご利用ください
	21		夜間・日曜納付相談窓口
11月	1	令和4年度の個人住民税の主な改正点	特別区民税・都民税の納付はお済みですか 税についての作文2021
	11		口座振替をご利用ください
	21		
12月	1		納付案内センターからのお知らせ
	11	事業者の方は給与支払報告書の提出を忘れずに！ （令和4年度（令和3年分））	
	21		夜間・日曜納付相談窓口

\*他に統合ポスター「おたふれあい情報」や大田区ホームページに適時、税に関するお知らせを掲載

《メモ》

令和3年度  
大田区  
税務概要

発行：令和4年1月

編集：大田区区民部課税課・納税課

〒144-8621

大田区蒲田五丁目13番14号

電話 03-5744-1192（課税課庶務・諸税）

03-5744-1199（納税課収納推進）