

予約方法

ご予約は**表紙の実施医療機関**(二次元バーコード)をご確認の上、受診希望の医療機関に直接お申込みください。

※女性の集団検診予約・問合せ先は、電話0120-489-044(9~17時、土日祝日・年末年始除く)です。

大田区の健康づくりのご案内

39歳以下基本健康診査

学校や職場等で健診の機会がない
18歳~39歳の大田区民の方が対象です。

<https://www.city.ota.tokyo.jp/seikatsu/hoken/otona/39saikakennsinn.html>



キラリ☆健康おた

大田区は、区民一人ひとりの健康づくりを応援します。

https://www.city.ota.tokyo.jp/kuseijohou/ota_plan/kobetsu_plan/hoken_eisei/sukoyakaota/ota-kenkou-project.html

おおた健康経営事業所認定

従業員の健康づくりを推進する
区内事業所を認定・表彰します!

https://www.city.ota.tokyo.jp/seikatsu/hoken/jigyousha/kenko_jigyousyo/ota-kenko-keiei.html



大田区がん検診事業に関する情報は、
ホームページからご覧いただけます。

大田区がん検診等

<https://www.city.ota.tokyo.jp/seikatsu/hoken/otona/index.html>

大田区

健康政策部健康づくり課検診事業担当

〒144-8621

大田区蒲田五丁目13番14号大田区役所 本庁舎6階

電話 **03-5744-1265**

FAX **03-5744-1523**

「検診・健診」以外の問合せは

「大田区役所代表電話(03-5744-1111)」へ

お願いいたします。



©大田区

【令和5年6月発行】

大田区にお住まいの40歳から70歳の方へ

令和5年度版

がん検診等のご案内

予約開始日 **令和5年6月27日(火)**

目次

注意事項 ※予約前に必ずお読みください。	P.2-3
受診方法	P.3
がん検診早見表	P.4-5
胃がん検診(エックス線検査)	P.6-7
胃がん検診(内視鏡検査)	P.8-9
肺がん検診	P.10-11
大腸がん検診	P.12-13
子宮頸がん検診	P.14-15
乳がん検診	P.16-17
喉頭がん検診 ※予約制・先着順	P.18
前立腺がん検診	P.19
眼科(緑内障等)検診 ※予約制・先着順	P.20
骨粗しょう症検診	P.21
B型・C型肝炎ウイルス検診	P.22
大田区のがん検診について	P.23
がん検診の流れ・Q&A	P.24-25
がん検診のメリット・デメリット	P.26-27
女性の集団検診 ※予約制・先着順	P.28-29
がんと診断されたときの相談窓口	P.30
「はねびよん健康ポイント」について	P.31



実施医療機関一覧

<https://www.city.ota.tokyo.jp/seikatsu/hoken/otona/zissiryoukikanmeibo.html>

はじめに

この冊子は、大田区のがん検診等事業に関するご案内です。各ページに記載されている二次元バーコードから詳しい情報をスマートフォンでご覧いただけます。*

※パソコンやスマートフォンによるインターネット環境での確認が困難な方は、大田区健康づくり課までご相談ください。

注意事項

必ずお読みいただき、ご理解の上受診してください。

- 1 大田区における検診等の対象年齢の基準は、令和5年4月1日から令和6年3月31日までの間の誕生日における年齢です。そのため、誕生日前でも誕生日を迎えた後の年齢として受診することになります。

(例) 昭和59年3月31日生まれの女性の場合
上記期間中における誕生日で40歳になるため、「40歳（偶数年齢）」として子宮頸がん検診を受診できます。

- 2 職場等において同様の検診等の受診機会のある方及び当該がん・疾病の治療中(経過観察を含む。)の方は受診できません。
- 3 区の検診等では、結果がわかるまでに2か月以上かかる場合があります。既に何らかの自覚症状や気になる症状がある場合は、検診ではなく、医療機関ですみやかに通常診療を受診してください。
- 4 各検診の注意事項等については、各検診ページで確認してください。
- 5 がん検診は受けることにより死亡率減少効果が期待できますが、同時に、がんを100%見つけることができない(偽陰性)又はがんがなくても結果が「陽性」となる(偽陽性)場合や、検査に伴い偶発症が起こることがあります。担当医師とよく相談してから受診してください。
- 6 実施医療機関は通常診療と並行して検診等を実施します。このため、受診者数に上限を設けていない検診についても、医療機関によっては、実施期間中に受付を終了する場合があります。
- 7 大田区の検診等は、一部を除き、自己負担金をいただいております。受診時に、医療機関の窓口でお支払いください。ただし、以下のいずれかに該当する方は自己負担金免除となります。

(1) 生活保護受給中の方

※医療機関に、生活保護受給証明書(原本)を提出してください。受診する検診の数の証明書が必要です(写しは利用できません)。

(2) 中国残留邦人等支援給付受給中の方

※医療機関に、本人確認証を提示するとともに、その写しを提出してください。

- 8 受診票は、実施医療機関に用意してあります。
- 9 検診結果通知の具体的な時期や方法については医療機関へお尋ねください。

- 10 検診等を受診した結果、要精密検査となった場合は、精密検査(保険診療扱い・有料)を受ける必要があります。受診の際には健康保険証をお持ちください。
※検査結果により、医療機関が紹介状を発行する場合は、別に文書料が必要となります。
- 11 検診結果及び精密検査の結果は、個人情報の適正な保護のもと、大田区、医師会、医療機関に保存され、保健の統計や業務に活用されます。検診制度管理上、精密検査の受診状況及び結果について、区から本人または医療機関へ問い合わせをし、情報を得ることがあります。
- 12 お体の状態により、希望する医療機関で検診を受診できない場合があります。詳しくは医療機関にご相談ください(例：検査中に自立することが困難な場合等)。
- 13 やむを得ない事情により事前の通知なく、各種検診を急遽中止または変更することがあります。
- 14 検診等の実施状況や自己負担額等は、制度改正により変更になる場合があります。

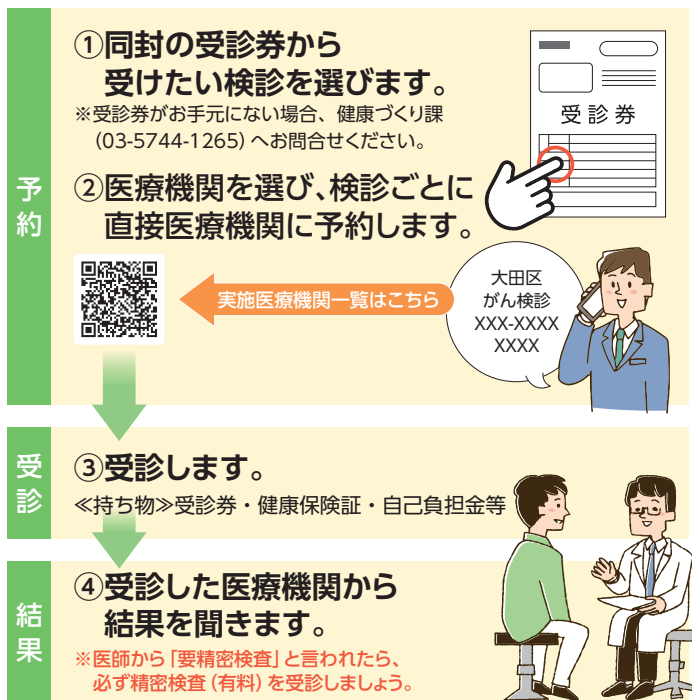
受診方法

検診ごとに実施期間が異なります。

対象となる検診は、年度内の実施期間に各1回受診できます。

予約開始日：令和5年6月27日(火)

※予約開始日は医療機関により異なる場合があります。
詳細は受診希望の医療機関にお問合せください。



がん検診 早見表

※受診券には、今年度受診資格のある検診の表示があります。

※年齢・免除要件の基準はP.2参照。

※前年度に大田区胃がん内視鏡検査を受診された方は、今年度、胃がん検診（エックス線検査及び内視鏡検査）を受診することはできません。

検診の種類		自己負担額	対 象	実施期間
<small>（この欄は非表示です）</small> <small>（同年度に両方の検診を受診する方は、胃がん検診を受診できません）</small>	エックス線検査	1,000円	40歳以上 前年度に内視鏡検査未受診の方※	令和5年7月1日 ～令和6年2月29日
	内視鏡検査	1,500円	50歳以上 前年度に内視鏡検査未受診の方※	
肺がん検診	500円 (喀痰検査+500円)	40歳以上の方		
大腸がん検診	女性の 集団検診あり	200円	40歳以上の方	
子宮頸がん検診	女性の 集団検診あり	偶数年齢……500円 (体がん検診+500円) 奇数年齢…2,000円 (体がん検診+2,000円)	20歳以上の女性	
乳がん検診	女性の 集団検診あり	偶数年齢……500円 奇数年齢…4,000円	40歳以上の女性	
骨粗しょう症検診		500円	40,45,50,55, 60,65,70歳の女性	
B型・C型肝炎ウイルス検診		無 料	受診券に本検診の 記載のある方	
喉頭がん検診	予約制 先着順	500円	40歳以上で、喫煙歴がある 方や医師が必要と認める方	
前立腺がん検診		500円	60、65、70歳の男性	
眼科(緑内障等)検診	予約制 先着順	500円	40,45,50,55, 60,65,70歳の方	

胃がん検診(エックス線検査)

対策型

健康ポイント
200pt



人間ドック等だと14,000円程度かかる検査が1,000円で受診できます!

実施期間・対象者・自己負担額・検診内容

実施期間 令和5年7月1日～令和6年2月29日

対象者 40歳以上の方

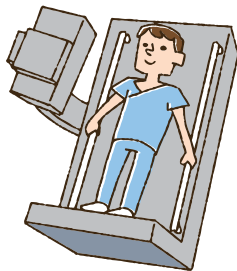
- ※対象者は受診券に本検診の表示があります。
- ※前年度に大田区の胃がん検診(内視鏡検査)を受診した方は受診できません。
- ※今年度大田区の胃がん検診(内視鏡検査)を受診した方、受診する予定の方は受診できません。

自己負担額 1,000円

※年齢の基準・免除要件はP.2参照。

検診内容 問診、バリウムによるエックス線検査

- ※検診に差支えのある胃の手術を受けたことがある方は、受診できません。
- ※妊娠中の方、バリウムにアレルギーがある方等、当日の問診等の結果により、受診できない場合があります。
- ※呼吸器疾患のある方や高齢で食べ物を飲み込む力が弱い方などはバリウムが肺に流れ込む嚥下事故の危険性が高くなります。ご自身の健康状態を適切に判断した上で受診してください。



こんな症状がある場合は、検診ではなく診察を!

以下の症状がある場合、区の検診ではなく、専門医療機関(消化器内科等)で精密な検査を受診してください。

- ・胃が痛む
- ・のどにつかえる感じがよくある
- ・げっぷがよく出る
- ・もたれる感じがある など

胃がんとは?

胃がんは特に日本人に多いがんです。死亡数は肺がん・大腸がんに次いで3位となっています。

国の指針では、胃がん検診は2年に1回受診することを推奨していますが、胃部エックス線検査に関しては年1回実施しても差し支えないとされています。

※国は、対象年齢の中でも特に受診を推奨する年齢を50歳以上69歳以下としています。

受診を希望される方へ

胃がん検診(エックス線検査)の情報は、大田区ホームページでもご覧いただけます。

<https://www.city.ota.tokyo.jp/seikatsu/hoken/otona/gannkennsinnekkususenn.html>



実施医療機関は、この冊子の表紙の二次元バーコードからご確認ください。

※ご予約は直接実施医療機関へお申込みください。



「要精密検査」と言われたら

必ず精密検査を受けましょう(有料)。主ながん検診の精密検査方法をHPで紹介しています。

<https://www.city.ota.tokyo.jp/seikatsu/hoken/otona/gannkensinseimitukennsahouhou.html>



胃がん検診(内視鏡検査)

対策型

健康ポイント
200pt



人間ドック等だと17,000円程度かかる検査が1,500円 で受診できます!

実施期間・対象者・自己負担額・検診内容

実施期間 令和5年7月1日～令和6年2月29日

対象者 50歳以上の方

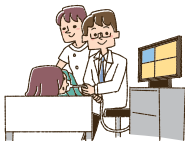
- ※対象者は受診券に本検診の表示があります。
- ※前年度に大田区の胃がん検診(内視鏡検査)を受診した方は受診できません。
- ※今年度大田区の胃がん検診(エックス線検査)を受診した方、受診する予定の方は受診できません。
- ※国の指針に基づき、胃がん検診(内視鏡検査)を受診した翌年度は、胃がん検診(エックス線検査)、胃がん検診(内視鏡検査)どちらも受診できません。

自己負担額 1,500円

※年齢の基準・免除要件はP.2参照。

検診内容 問診、内視鏡検査

- ※麻酔は使用しますが、鎮痛薬や鎮静薬(意識レベルを下げる薬)は使用しません。
- ※検査を行う前に同意書の記入が必要です。検査についての説明を十分に聞いてください。
- ※内視鏡挿入時に医師の判断で組織の一部を採取する「生検」を行うことがあります。その際には自己負担額の他に保険診療として別途費用が発生します。検診当日は必ず健康保険証をお持ちください。
- ※お薬手帳がある方はお持ちください。
- ※妊娠中の方、胃全摘術後の方は受診できません。



こんな症状がある場合は、検診ではなく診察を!

以下の症状がある場合、区の検診ではなく、専門医療機関(消化器内科等)で精密な検査を受診してください。

- ・胃が痛む
- ・のどにつかえる感じがよくある
- ・げっぷがよく出る
- ・もたれる感じがある など

受診を希望される方へ

胃がん検診(内視鏡検査)の情報は、大田区ホームページでもご覧いただけます。

<https://www.city.ota.tokyo.jp/seikatsu/hoken/otona/gannkennsinnaisyoku.html>



実施医療機関は、この冊子の表紙の二次元バーコードからご確認ください。

※ご予約は直接実施医療機関へお申込みください。



エックス線検査・内視鏡検査の違いって?

50歳以上の胃がん検診受診対象の方は、それぞれの検査のメリット・デメリットを確認してみましょう。

	エックス線検査	内視鏡検査
メリット	●胃の形がよくわかり、胃下垂や消化機能の障害がわかります。	●胃の中の細かな状態まで観察できます。
デメリット	●ごく微量の放射線被ばくの影響が懸念されます。 ●バリウムの飲用により、まれに便秘や腸閉塞が起こることがあります。水分制限をしている方は医師にご相談ください。	●口から内視鏡を入れた場合にオエツという咽頭反射があります。 ●ごくまれに、内視鏡を挿入する際、粘膜に傷がつく・穴が開く等の偶発症が起こる可能性があります。

「要精密検査」と言われたら

必ず精密検査を受けましょう(有料)。主な胃がん検診の精密検査方法をHPで紹介しています。

<https://www.city.ota.tokyo.jp/seikatsu/hoken/otona/gannkennsinsemitukennsahouhou.html>





人間ドック等だと10,000円程度かかる検査が500円で 受診できます!

実施期間・対象者・自己負担額・検診内容

実施期間 令和5年7月1日～令和6年2月29日

対象者 40歳以上の方

自己負担額 500円

※年齢の基準・免除要件はP.2参照。

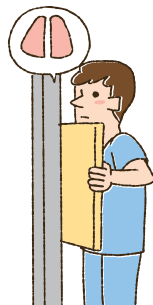
※喀痰検査を行った場合は500円を別途ご負担いただきます。

検診内容

質問、胸部エックス線検査(2方向撮影)
必要に応じ、**喀痰検査(細胞診)**をハイリスク者等に実施

※ハイリスク者とは、50歳以上で喫煙指数(1日の喫煙本数×喫煙年数)が600以上の方を指します。

※医師会で開催する「読影委員会」において、複数の医師により判定するため、結果が出るまで2～3か月かかる場合があります。



こんな症状がある場合は、検診ではなく診察を!

以下の症状がある場合、区の検診ではなく、専門医療機関(呼吸器科)で精密な検査を受診してください。

- ・咳や痰が続く
- ・血痰が出る など

肺がんとは?

肺がんは日本のがんの**死亡数のトップ**で、近年は女性にも急増しており、**年間7万人以上の方が亡くなっています**。喫煙と関係が深いことが科学的に証明されていますが、非喫煙者にも発生します。国の指針では、肺がん検診は1年に1回受診することが推奨されています。

※国は、対象年齢の中でも**特に**受診を推奨する年齢を40歳以上69歳以下としています。

受診を希望される方へ

肺がん検診の情報は、
大田区ホームページでもご覧いただけます。

<https://www.city.ota.tokyo.jp/seikatsu/hoken/otona/haigannkennsinn.html>



実施医療機関は、この冊子の表紙の
二次元バーコードからご確認
ください。

※ご予約は直接実施医療機関へお申込みください。



「要精密検査」と言われたら

必ず精密検査を受けましょう(有料)。喀痰検査(細胞診)で要精密検査となった場合、もう一度喀痰検査(細胞診)を受けることは不適切です。主ながん検診の精密検査方法をHPで紹介しています。

<https://www.city.ota.tokyo.jp/seikatsu/hoken/otona/gannkennsinnseimitukennsahouhou.html>



大腸がん検診

女性の集団
検診あり

対策型

健康ポイント
200pt



人間ドック等だと3,000円程度かかる検査が200円で 受診できます!

実施期間・対象者・自己負担額・検診内容

実施期間 令和5年7月1日～令和6年2月29日

対象者 40歳以上の方

自己負担額 200円

※年齢の基準・免除要件はP.2参照。

検診内容 問診、便潜血検査(2日間
便を採取する方法)



こんな症状がある場合は、検診ではなく診察を!

以下の症状がある場合、区の検診ではなく、専門医療機関(消化器内科等)で精密な検査を受診してください。

- ・近頃、便に血が混ざることがある
- ・よく下痢をするようになった
- ・この頃便秘になることが多い
- ・よくお腹が痛くなる など

大腸がんとは?

大腸がんは、大腸(直腸・結腸)にできるがんです。欧米に多かった大腸がんは、**日本でも増加傾向にあり、がんの死亡数では肺がんに次いで2番目**に多くなっています。

国の指針では、大腸がん検診は1年に1回受診することが推奨されています。

※国は、対象年齢の中でも**特に**受診を推奨する年齢を40歳以上69歳以下としています。

受診を希望される方へ

大腸がん検診の情報は、
大田区ホームページでもご覧いただけます。

<https://www.city.ota.tokyo.jp/seikatsu/hoken/otona/daiyougann.html>



実施医療機関は、この冊子の表紙の
二次元バーコードからご確認
ください。

※ご予約は直接実施医療機関へお申込みください。



「要精密検査」と言われたら

必ず精密検査を受けましょう(有料)。便潜血検査陽性で要精密検査となった場合、もう一度便潜血検査を受けることは不適切です。主ながん検診の精密検査方法をHPで紹介しています。

<https://www.city.ota.tokyo.jp/seikatsu/hoken/otona/gannkensinnseimitukennsahouhou.html>



子宮頸がん検診



女性の集団
検診あり

対策型

健康ポイント
200pt



人間ドック等だと5,000円程度かかる検査が500円又は2,000円で受診できます！

実施期間・対象者・自己負担額・検診内容

実施期間 令和5年7月1日～令和6年2月29日

対象者 20歳以上の女性

自己負担額 偶数年齢……500円

奇数年齢……2,000円

※年齢の基準・免除要件はP.2参照。

※体がん検診を行った場合は、偶数年齢500円、奇数年齢2,000円を別途ご負担いただけます。

検診内容 問診、視診、内診、頸部細胞診

※生理中は受診できません。

※専用のブラシで部位をこすりとって細胞を調べるため痛みや出血を伴うことがあります。

※問診の結果、医師が必要と判断し、かつ本人が同意した場合には、頸がん検診と併せて体がん検診を実施します。希望制ではありません。



こんな症状がある場合は、検診ではなく診察を！

以下の症状がある場合、区の検診ではなく、専門医療機関(婦人科)で精密な検査を受診してください。

- ・ 性器不正出血がある
- ・ 下腹部や腰に痛みがある
- ・ おりものや月経に異常がある
- ・ 尿が出にくい など

子宮頸がんとは？

子宮頸がんは近年**20歳代より急速に増加**しており、性行為時のHPV感染が主な原因です。

子宮体がんは、50歳～60歳を明確なピークとしており、原因は頸がんとは全く異なります。

国の指針では、子宮頸がん検診は**2年に1回**受診することが推奨されています。

※国は、対象年齢の中でも**特に**受診を推奨する年齢を20歳以上69歳以下としています。

受診を希望される方へ

子宮頸がん検診の情報は、
大田区ホームページでもご覧いただけます。

<https://www.city.ota.tokyo.jp/seikatsu/hoken/otona/sikyukeigannkennsinn.html>



実施医療機関は、この冊子の表紙の
二次元バーコードからご確認
ください。

※ご予約は直接実施医療機関へお申込みください。



「要精密検査」と言われたら

必ず精密検査を受けましょう(有料)。主ながん検診の精密検査方法をHPで紹介しています。

※子宮頸がんの検査結果は、「精密検査不要」「要精密検査」のいずれかの区分で報告されます。

<https://www.city.ota.tokyo.jp/seikatsu/hoken/otona/gannkennsinnseimitukennsahouhou.html>





人間ドック等だと7,000円程度かかる検査が500円又は 4,000円で受診できます!

実施期間・対象者・自己負担額・検診内容

実施期間 令和5年7月1日～令和6年2月29日

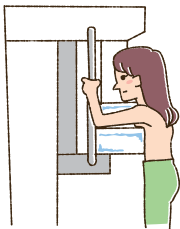
対象者 40歳以上の女性

自己負担額 偶数年齢……500円

奇数年齢……4,000円

※年齢の基準・免除要件はP.2参照。
※以下の方は、検査を控えてください。

- 妊娠中や授乳中の方
- ペースメーカー装着の方
- 水頭症シャント術後の方
- 豊胸手術を受けた方



検診内容 質問、マンモグラフィ(乳房エックス線検査)、視触診

※医療機関によっては視触診を実施していない場合があります。予約時に実施の有無をご確認ください。

こんな症状がある場合は、検診ではなく診察を!

以下の症状がある場合、区の検診ではなく、専門医療機関(乳腺外科)で精密な検査を受診してください。

- ・乳首のただれや陥没がある
- ・乳房に痛みがある
- ・乳首からの分泌物がある
- ・乳房やわきの下にしこりがある など

来年度(令和6年7月以降)から、国の指針に基づき

**大田区乳がん検診の受診間隔が
2年に1回となります。**

※今年度(令和5年度)に大田区の乳がん検診を受診した方は、来年度は受診できません。

※来年度(令和6年7月以降)の自己負担額は年齢にかかわらず一律500円となります。

ブレスト・アウェアネスについて



乳がんを早期発見するために大切な生活習慣

もっと詳しく!

- 1 普段から乳房をチェックして、自分の乳房の状態や、月経周期による変化を知っておきましょう。
- 2 乳房の変化に気を付けましょう。
- 3 気になる変化に気づいたときには、検診を待たずにすぐに乳腺外来のある医療機関を受診しましょう。
- 4 自覚症状がなくても、40歳から**2年に1回**、定期的に検診を受診しましょう。国の指針では、**特に**受診を推奨する年齢を40歳以上69歳以下と定めています。

受診を希望される方へ

乳がん検診の情報は、
大田区ホームページでもご覧いただけます。

<https://www.city.ota.tokyo.jp/seikatsu/hoken/otona/nyuugannkensinn.html>



実施医療機関は、この冊子の表紙の
二次元バーコードからご確認
ください。

※ご予約は直接実施医療機関へお申込みください。



「要精密検査」と言われたら

必ず精密検査を受けましょう(有料)。主ながん検診の精密検査方法をHPで紹介しています。

<https://www.city.ota.tokyo.jp/seikatsu/hoken/otona/gannkensinnseimitukennsahouhou.html>



区独自

予約制・先着順

健康ポイント
100pt



喉頭がん検診

実施期間・対象者・自己負担額・検診内容

実施期間 令和5年7月1日～令和5年10月31日

対象者 40歳以上で以下の①又は②に該当する方

①喫煙している方又は過去に喫煙していた方

②身近な方が喫煙している等、
検診を行う医師が特に必要と認める方

自己負担額 500円 ※年齢の基準・免除要件はP.2参照。

検診内容 問診、間接喉頭鏡検査
ファイバースコープ検査

受診を希望される方へ

喉頭がん検診の情報は、
大田区ホームページでもご覧いただけます。

<https://www.city.ota.tokyo.jp/seikatsu/hoken/otona/koutougannkennsinn.html>



実施医療機関は、この冊子の表紙の
二次元バーコードからご確認
ください。

※ご予約は直接実施医療機関へお申込みください。
※医療機関ごとに上限数に達し次第終了となります
(予約制・先着順)。



「要精密検査」と言われたら

必ず精密検査を受けましょう(有料)。

区独自

健康ポイント
100pt



前立腺がん検診

実施期間・対象者・自己負担額・検診内容

実施期間 令和5年6月1日～令和6年3月31日

対象者 60・65・70歳の男性
※対象者は受診券に本検診の表示があります。

自己負担額 500円 ※年齢の基準・免除要件はP.2参照。

検診内容 問診、血液検査(PSA)

受診を希望される方へ

前立腺がん検診の情報は、
大田区ホームページでもご覧いただけます。

<https://www.city.ota.tokyo.jp/seikatsu/hoken/otona/zenritusenngann.html>



実施医療機関は、この冊子の表紙の
二次元バーコードからご確認
ください。

※ご予約は直接実施医療機関へお申込みください。



「要精密検査」と言われたら

必ず精密検査を受けましょう(有料)。

区の健診との同時受診が可能です

上記対象者の方が「特定健康診査」・「長寿健康診査」・「大田区健康診査」を受ける際、前立腺がん検診を希望する場合は、同時に受診してください(単独受診も可能です)。

区独自

予約制・先着順

健康ポイント
100pt



眼科(緑内障等)検診

実施期間・対象者・自己負担額・検診内容

実施期間 令和5年7月1日～令和5年12月31日

対象者 40・45・50・55・60・65・70歳の方
※対象者は受診券に本検診の表示があります。

自己負担額 500円 ※年齢の基準・免除要件はP.2参照。

検診内容 問診、視力検査、眼圧検査、細隙燈顕微鏡検査及び眼底検査、OCT (眼底三次元画像解析) 検査及び眼底カメラ撮影

※OCT (眼底三次元画像解析) 検査を実施しない実施医療機関は、前房隅角検査及び眼底カメラ撮影を実施します。

※検診内容によっては、薬で瞳孔を開いて行う場合があります。事故防止のため、当日は自動車や自転車等の運転はお控えください。

受診を希望される方へ

眼科(緑内障等)検診の情報は、
大田区ホームページでもご覧いただけます。

<https://www.city.ota.tokyo.jp/seikatsu/hoken/otona/gannkakensinn.html>



実施医療機関は、この冊子の表紙の
二次元バーコードからご確認
ください。

※ご予約は直接実施医療機関へお申込みください。
※医療機関ごとに上限数に達し次第終了となります
(予約制・先着順)。



「要精密検査」と言われたら

必ず精密検査を受けましょう(有料)。

健康増進

健康ポイント
200pt



骨粗しょう症検診

実施期間・対象者・自己負担額・検診内容

実施期間 令和5年7月1日～令和6年2月29日

対象者 40・45・50・55・60・65・70歳の女性
※対象者は受診券に本検診の表示があります。

自己負担額 500円 ※年齢の基準・免除要件はP.2参照。

検診内容 問診、骨量測定

受診を希望される方へ

骨粗しょう症検診の情報は、
大田区ホームページでもご覧いただけます。

<https://www.city.ota.tokyo.jp/seikatsu/hoken/otona/kotososyousyokennsinn.html>



実施医療機関は、この冊子の表紙の
二次元バーコードからご確認
ください。

※ご予約は直接実施医療機関へお申込みください。



「要精密検査」と言われたら

必ず精密検査を受けましょう(有料)。

B型・C型肝炎ウイルス検診



実施期間・対象者・自己負担額・検診内容

実施期間	令和5年6月1日～令和6年3月31日
対象者	40歳以上で受診券に本検診の表示がある方 ※ただし、大田区B型・C型肝炎ウイルス検診を既に受けている方及び職場等の検診予定がある方は受診できません。
自己負担額	0円
検診内容	問診、血液検査

受診を希望される方へ

B型・C型肝炎ウイルス検診の情報は、
大田区ホームページでもご覧いただけます。

<https://www.city.ota.tokyo.jp/seikatsu/hoken/otona/bckannennkennsinn.html>



実施医療機関は、この冊子の表紙の
二次元バーコードからご確認
ください。

※ご予約は直接実施医療機関へお申込みください。



区の健診との同時受診が可能です

上記対象者の方が「特定健康診査」・「長寿健康診査」・「大田区健康診査」を受ける際、B型・C型肝炎ウイルス検診を希望する場合は、同時に受診してください(単独受診も可能です)。

大田区の検診について

大田区で実施している検診にはさまざまな種類があり、それぞれの検診で目的が異なります。

対策型がん検診

内容	<u>がんの死亡率減少効果が科学的に証明されている検診</u> 5がん検診 (胃がん検診・肺がん検診・大腸がん検診 子宮頸がん検診・乳がん検診)
目的	区民のがんによる死亡率を下げること
検査方法	国の指針に基づく検査方法
費用	公的費用を使用(一部自己負担)

※対策型がん検診は、国(厚生労働省)や国立がん研究センターが推奨する検診です。

区独自検診

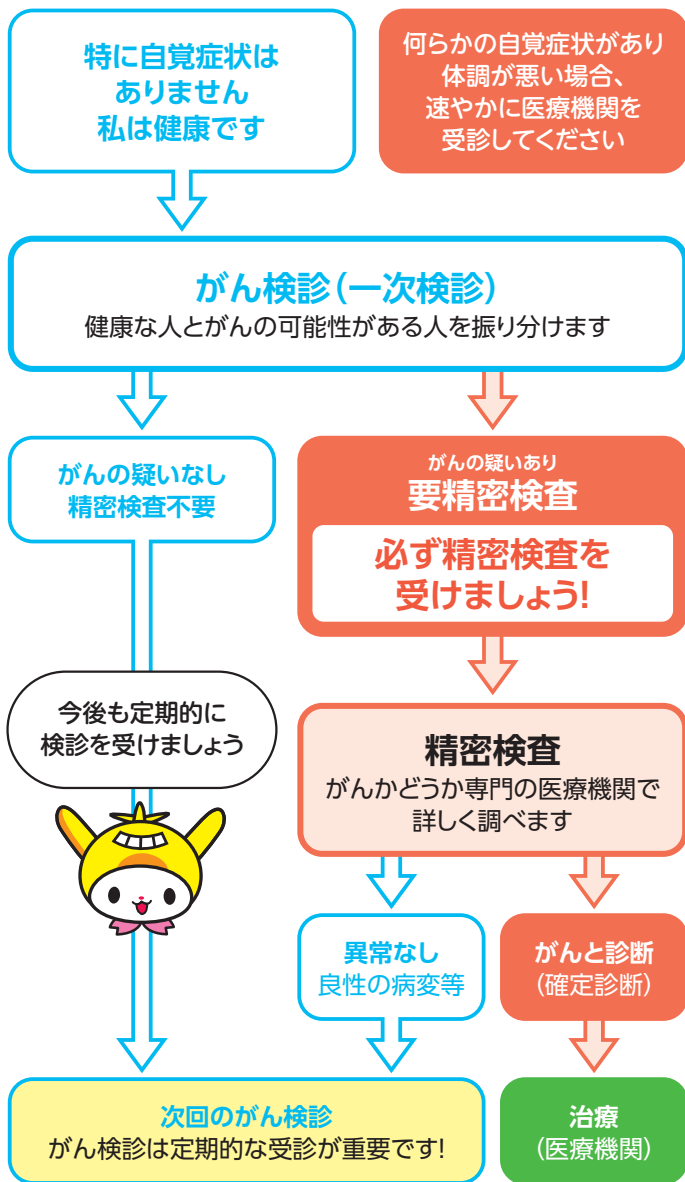
内容	<u>がんの死亡率減少効果が確かめられていない方法が含まれる検診</u> 喉頭がん検診、前立腺がん検診 ※がん以外：眼科(緑内障等)検診
目的	個人の目的や意志による
検査方法	有識者等の意見に基づく検査方法
費用	原則全額自己負担 ※区方針によるもののみ、一部公的費用を使用

健康増進検診

内容	<u>健康増進法に基づく検診</u> B型・C型肝炎ウイルス検診、 骨粗しょう症検診
----	--

がんの早期発見・早期治療のためには、
がん検診を定期的に受けることが重要です！

症状のない早期に発見されたがんは、治せる可能性が非常に高く、治療も軽くすむことが多いので、身体的負担、経済的負担や治療にかかる時間は一般的に少なくてすみます。



Q 自分は健康だから、がん検診は受けなくていい？

A がん検診は自覚症状のない健康な人が対象です。

ほとんどの場合、早期のがんは自覚症状がありません。「異常が出たら病院にいけば大丈夫」と思っているうちに、がんが進行してしまう可能性があります。早期発見のために、がん検診を受診してください。

Q 「要精密検査」って言われたけど、
がんと診断されるのが怖いかも…。

A 「必ず」精密検査を受診してください。

要精密検査とは「がんの可能性がある」ということですが、要精密検査の人が必ずがんであるとは限りません。早期発見・早期治療のため、精密検査を受診することはとても重要です。

Q がん検診、1回受けたらもう安心？

A 定期的な受診が大切です。

検診後にはがんができる可能性や、ごく小さながんは、一度の検診では発見が困難です。定期的に受診することで、がんの発見が可能になります。

Q がん検診、たくさん受ければ受けるほど良い？

A 過剰な受診はデメリットが大きくなります。

検診には、メリットだけでなくデメリットもあります。過剰な受診は体の負担が大きくなってしまいます。対策型がん検診の各検診ページ(P.6～17)で、適切な受診間隔を確かめた上で受診してください。



東京都がん検診
啓発キャラクター
モシカモ君

出典：東京都福祉保健局 承認番号4福保第1192号

がん検診のメリット・デメリット

がん検診には、メリットだけでなくデメリットもあります。
メリットとデメリットをよく理解した上で、がん検診を受診してくだ



メリット (利益)

●がんによる死亡を防ぐ

区が実施する「対策型がん検診」は、がんによる死亡を確実に減少することが科学的に証明されています。

●治療しやすいがんが見つかる

がん検診は「症状のない健康な人」が対象です。そのため、検診ではがんが「早期の段階」で見つかりやすく、早期のがんはそのほとんどが治り、しかも身体的負担が少ない治療ですみます。

●がん以外の病気が見つかる

がん検診では、がんになる前段階の病変(ポリープや潰瘍、異形上皮など)が見つかることがあります。経過を観察し、必要に応じて治療することで、がんになることを防ぐことができます。

●安心が得られる

がん検診を受けて「異常なし」と確かめられると、安心につながります。

さい。



デメリット (不利益)

●がんが100%見つかるわけではない

どのような優れた検診でも100%の精度はありません。また、がんは発生してから一定の大きさになるまで検査で見えないことや、がんが見つけない形や場所にあることがあります。そのため、「がんの疑いなし」と判定されてしまう場合があります。

● unnecessary 検査を招く可能性がある

検診で「がんの疑いあり」となっても、精密検査の結果、がんでないことや治療の必要がない極端に進行の遅いがんが見つかる場合(特に高齢者)があります。

●偶発症のリスクがある

検査によっては、放射線被ばくや出血、穿孔(胃壁などに穴が開くこと)などの偶発症が起こる場合があります。

●検診による心理的影響がある

検診で「がんの疑いあり」となった場合、精密検査の結果が出るまでの間、心理的負担が大きくなります。

動画で
確認!



「ちゃんと知ってから受けよう がん検診」

国立がん研究センターの先生による
講演会動画を公開中です!

<https://www.city.ota.tokyo.jp/seikatsu/hoken/otona/healthliteracy.html>

講演名: 「ちゃんと知ってから受けよう がん検診」

講師: 国立がん研究センター がん対策研究所
検診研究部 中山 富雄 先生

※Youtube大田区チャンネルにてPart1～6の動画を再生
※配信終了予定はありませんが、予告なく公開を終了する
場合があります。



がん検診を受診する上で
知っておくべきことにつ
いて、わかりやすい説明
を視聴できるぴょん!



健康ポイント
50pt



実施機関：(公財)東京都予防医学協会

女性の集団検診

女性の方は医療機関か、区内の施設を会場にした「集団検診」どちらかの受診を選ぶことができます。

「集団検診」は女性の医師や放射線技師が担当し、対象年齢であれば各検診を同時に受診できます。単独での受診も可能です。

検診内容

- ①子宮頸がん検診(体がん検診除く)
- ②乳がん検診(視触診除く)
- ③大腸がん検診

注意事項

- ※検診に必要な問診票や検査キットは事前に郵送します。
- ※新型コロナウイルス接種直後の副反応の状況によっては、検診結果の判定や診断に影響する場合がございます。個人差がありますので、ご心配な方は検診実施機関(03-3269-4752※予約受付電話ではありません)へご相談ください。
- ※検診結果は受診日から約1か月後に検診実施機関から郵送にてお知らせします。
- ※会場一覧及び諸注意はHPでご確認ください。
<https://www.city.ota.tokyo.jp/seikatsu/hoken/otona/syuudannkennsinn.html>



申込方法

電話またはWebにてご予約ください。

- ※予約の際は、お手元に「受診券」をご用意ください。
- ※予約開始日は、予約が集中し、電話・Webともに繋がりにくい場合があります。ご了承ください。
- ※定員に達し次第、予約受付は終了します。キャンセルが発生した場合の追加予約の受付は、専用ダイヤルへお問い合わせください。
- ※やむを得ない事情により、急遽検診を中止することがあります。その場合、振替予約等の対応ができない可能性がありますので、ご了承いただいた上でご予約をお願いします。
- ※検診実施日より予約開始日が異なりますのでご注意ください。



電話予約・相談窓口

【専用ダイヤル】 ☎ 0120-489-044 (平日9~17時)
(予約開始日時から実施期間終了まで。年末年始除く)



Web予約

<https://www.aitel-reservation.jp/otacity-tokyo/>
(予約開始日時から24時間受付)



- ※Web予約には令和5年度用アカウント登録が必要になります。アカウントの登録は6月中旬から可能ですので、予約開始日前の事前登録をお勧めします。
- ※アカウントは年度毎に登録が必要です。昨年度以前に登録いただいた方は改めて登録をお願いします。(過去に利用したアドレス・パスワードでの登録も可能です。)

女性の集団検診予定表 検診時間9時~16時 (会場により異なります。)

月	日	曜日	会場	予約開始日時
7月	17	月・祝	大森地域庁舎	6月27日(火) 9時から
	18	火	大森地域庁舎	
	19	水	糀谷・羽田地域庁舎	
	22	土	池上会館	
	23	日	調布地域庁舎	
	25	火	大森地域庁舎	
8月	5	土	池上会館	
	6	日	池上会館	
	7	月	池上会館	
	19	土	六郷集会室	
9月	2	土	六郷集会室	
	3	日	産業プラザPiO	
	4	月	池上会館	
	5	火	大森地域庁舎	
	16	土	調布地域庁舎	
10月	6	金	六郷集会室	8月28日(月) 9時から
	7	土	六郷集会室	
	19	木	大森地域庁舎	
	20	金	産業プラザPiO	
	21	土	調布地域庁舎	
	22	日	調布地域庁舎	
11月	4	土	池上会館	
	9	木	産業プラザPiO	
	10	金	産業プラザPiO	
	11	土	池上会館	
	18	土	調布地域庁舎	
	19	日	調布地域庁舎	
12月	1	金	池上会館	11月27日(月) 9時から
	2	土	池上会館	
	5	火	六郷集会室	
1月	11	木	六郷集会室	
	14	日	大森地域庁舎	
	19	金	池上会館	
2月	20	土	産業プラザPiO	
	2	金	池上会館	
	3	土	池上会館	
	9	金	六郷集会室	
	10	土	調布地域庁舎	

がんと診断されたときの相談窓口

医療・生活・仕事の相談(専門相談窓口)

がん相談支援センター

(がん診療連携拠点病院等)

がん患者やその家族、地域の医療機関等からの相談に対応する窓口として、国が指定するがん診療連携拠点病院、東京都が指定する東京都がん診療連携拠点病院には、がん相談支援センターが設置されています。

がん相談支援センターでは、がんの治療を受ける上での不安や悩み、療養生活、治療と仕事の両立などについて、看護師やソーシャルワーカーなどが、電話や面談による相談に対応します。



詳しくはこちら
(東京都福祉保健局HP)

がん相談ホットライン

(日本対がん協会)

治療や副作用、お金や暮らし、人間関係、がんと向き合い方など、国家資格を持つ相談員(看護師や社会福祉士など)に相談ができます。

電話……………03-3541-7830(予約不要)

受付時間…10時から13時まで

15時から18時まで(年末年始除く)

※感染症対策の影響により、受付時間が縮小される場合があります。



詳しくはこちら
(日本対がん協会HP)

両立支援サービス

(東京産業保健総合支援センター 両立支援出張相談窓口)

がんやその他の病気を抱えた患者(従業員)が仕事を辞めずに治療を継続できるよう、両立支援の専門スタッフが支援します。都内在住または在勤であれば、東京労災病院以外で治療を受けている方も利用できます。

【両立支援出張相談窓口(東京労災病院内)】

電話……………03-6423-2277(直通)

受付時間…8時15分から12時15分まで

(土日祝日・年末年始を除く)



こちらの「東京産業保健総合支援センター」でもご相談いただけます。

楽しくおトクに健康づくり!

はねぴょん健康ポイント

はねぴょん健康ポイントでは、「ウォーキング」や「毎日の健康活動」「健康診断、がん検診の受診」などでポイントがたまります。ためたポイントで景品が当たる抽選に応募でき、楽しみながら健康づくりに取り組めます。



対象者 18歳以上の区内在住・在勤の方

参加方法 スマホアプリまたは台紙

ポイント(pt)のため方



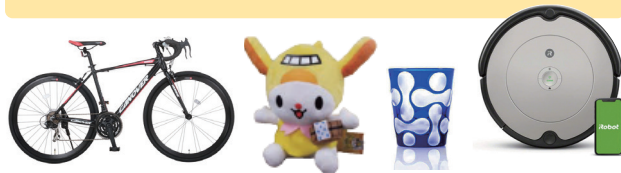
まずはアプリをダウンロード

こんなことをするとポイントがたまるよ

- 毎日の健康目標に取り組み、記録する
- 健診・検診の受診を登録する
- 区内ウォーキングコースを巡る
- スポーツイベント・セミナーの参加を登録する など



1,000pt以上ためて抽選に応募する



当選するとコンビニやカフェ、ネットショッピングのポイント交換など様々な場面で使える**最大2,000円分のデジタルクーポン等がもらえます!** また3,000pt以上ためると、自転車やお掃除ロボットなどの抽選にも応募できます♪