

# こども文教委員会 案件一覧

(令和8年5月14日開催分)

○所管事務報告 6件

部局	報告順	件名	資料番号	説明者(所管課長名等)
教育委員会	1	大田区社会福祉センターの活用方針について	1	松田 教育総務課長
	2	令和8年度大田区地域開放事業委託事業者の選定結果について	2	齋藤 教育総務部副参事 (教育地域力担当)
こども未来部	3	多世代交流型キッズスペースの開設について	1	濱田 こども未来課長
	4	旧大森南児童館の敷地活用について	2	青木 子育て支援課長
	5	(仮称)上池台二丁目複合施設の基本設計について	3	青木 子育て支援課長
	6	蒲田西地域力推進センター及び分館の開館について	4	松尾 子ども家庭支援センター所長

# 大田区社会福祉センターの活用方針について

こども文教委員会  
令和8年5月14日  
教育委員会事務局 資料1番  
所管 教育総務課

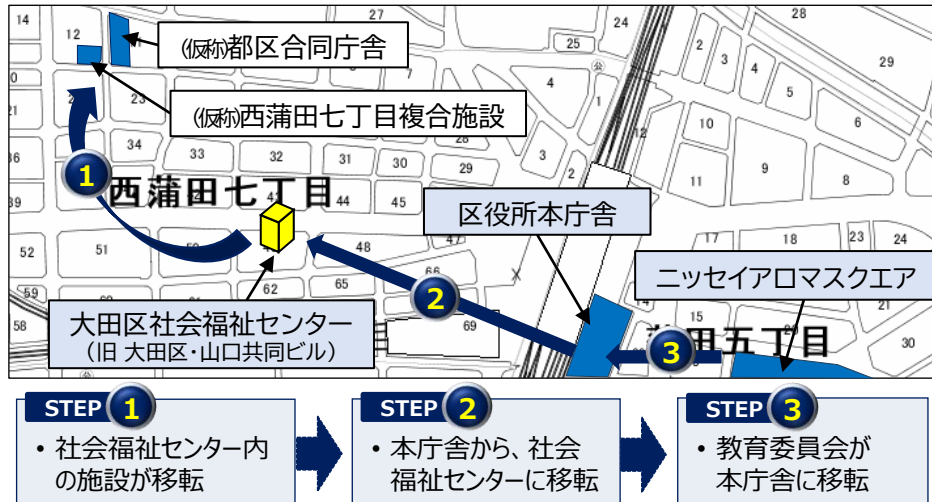
## 経過など

- ✓ 当センターについては、区の経営資源として有効活用できることなどから、令和7年12月に民間所有者が所有する部分を取得した。
- ✓ また、当センターが位置する「蒲田西地区」においては、「(仮称)都区合同庁舎」や「(仮称)西蒲田七丁目複合施設」の整備を進めており、これら施設の竣工後には、当センターに入所する複数の施設が移転する。
- ✓ このような中、当センターの活用方法については、ニッセイロマスクエアの賃料解消を前提に、以下の「基本的な考え方」のもと検討を実施した。

- 区民サービスの低下を生じさせないこと
- 水防や震災発生直後の対応を想定すること
- 部単位での移転など実務面を考慮すること

- ✓ 教育委員会については、職員数や必要な諸室が多く、仮に、当センターに移転した場合は、執務室が複数階層(4~5階層)に分かれてしまうため、実務面から望ましくない。以上のことから、本庁舎へ再配置する。
- ✓ 教育委員会の再配置に伴う当センターへの移転部局については、上記を踏まえ、「鉄道・都市づくり部」と「資源環境部」を想定する。

## 移転イメージ



## 活用方針

- ✓ 当センターは、左記、移転部局に加え、引き続き、当センターに存置する「キッズな蒲田」や「社会福祉協議会(一部)」などにより活用する。
- ✓ なお、当センターは、令和8年度から「設計業務」に着手し、令和9年度から「長寿命化改修工事」の実施を予定する。改修工事の内容をはじめ、入所する施設の「配置階層」については、設計業務の段階で決定する。

現在	※ 移転施設は、「太字・下線」	活用方針	※ 新規入所部分は、「太字・下線」
9F	学習支援事業 ほか	9F	学習支援事業 ほか
8F	(民間居住者)	8F	(民間居住者)
7F	<b>社会福祉協議会、 地域包括支援センター</b> ほか	7F	社会福祉協議会(一部)
6F	社会福祉協議会	6F	
5F	社会福祉協議会	5F	・鉄道・都市づくり部
4F	<b>社会福祉協議会、 シルバー人材センター</b>	4F	・資源環境部
3F	<b>子ども家庭総合支援センター開設準備室</b>	3F	・福祉分野の新たな行政需要
2F	キッズな蒲田	2F	キッズな蒲田
1F	保育室サン御園	1F	駐車場・駐輪場ほか
B1	駐車場	B1	駐車場

## スケジュール (予定)

令和7年度(2025)	令和8年度(2026)	令和9年度(2027)	令和10年度(2028)	令和11(2029)年度以降
(社会福祉センター) <b>取得</b>	<b>移転</b> ※左記 ①	(社会福祉センター) <b>改修工事</b> <b>長寿命化</b>		<b>再配置</b> ・本庁舎 (鉄道・都市づくり部、資源環境部) ⇒ 社会福祉センター ※左記 ② ・ニッセイロマスクエア (教育委員会) ⇒ 区役所本庁舎 ※左記 ③

※以上の内容は現時点のもの。今後の検討により、一部変更となる可能性がある。

## 令和8年度大田区地域開放事業委託事業者の選定結果について

区立中学校における学校施設の活用に係る事業（地域開放事業）の委託事業者を以下のとおり選定した。

- 1 受託候補者  
一般社団法人おおたスポーツコミッション  
大田区中馬込1-1-17-504
- 2 業務委託期間  
契約締結日から令和9年3月31日まで
- 3 選定理由（概要）  
地域開放事業業務委託事業者選定に係る審査基準に則り審査した結果、本事業に対する理解が深く、実施体制及び課題解決の項目において評価が高かった。
- 4 応募事業者数  
1事業者
- 5 選定経過  
公募期間 令和8年3月11日から4月10日まで  
一次審査（書類審査） 令和8年4月11日から4月17日まで  
二次審査（面接審査） 令和8年4月24日  
二次審査結果通知 令和8年5月1日

こども文教委員会

令和8年5月14日

こども未来部 資料1番

所管 こども未来課

## 多世代交流型キッズスペースの開設について

「子育てNo.1都市」実現の第一歩として、乳幼児と保護者がくつろげる場を提供するとともに、来庁された高齢者との交流を促進し、区役所が行政手続きの場を超えて、親しみやすい地域の活力を生み出す場所とするため、多世代交流型キッズスペースを次のとおり開設する。

### 1 設置場所

区役所本庁舎3階中央スペース

### 2 開設日時

令和8年5月15日（金）9時開設

（開設時にオープニングセレモニーを開催予定）

### 3 事業内容

こどもが遊べるキッズスペースや、絵本を並べた本棚、こどもと高齢者の方が一緒に遊べる遊具、親子や高齢者の方も休憩できるインクルーシブデザインの椅子などを設置する（具体的なイメージは次のとおり）。

手続きの待ち時間も安心して過ごせる、誰でも気兼ねなく利用できる空間を目指していく。

### [キッズスペースのイメージ]



## 旧大森南児童館の敷地活用について

### 1 活用方針等について

令和8年3月31日に閉館した大森南児童館について、現在の建物は築約54年と老朽化が進み、敷地が路地状であるため、建物としての活用が難しい状況にある。

一方、当該敷地について、地域からは公園としての活用を望む声がある。公園は従前の児童館同様に、こどもやその保護者の居場所としての機能を持つほか、環境や防災など様々な機能を兼ね備える。また当該敷地における整備に当たっては隣接の「大森南二丁目児童公園」と一体的に再整備することも可能である。

以上を踏まえ、当該敷地は公園として活用する方針とする。

### 2 暫定活用について

公園整備に必要な計画や設計等の期間を活用して、「萩中公園水泳場」の大規模改修工事（令和9年4月から令和10年6月頃予定）に伴うプール施設物品等の仮設保管場所とする。これにより倉庫賃借料などの経費節減を図る。

### 3 今後のスケジュール（案）

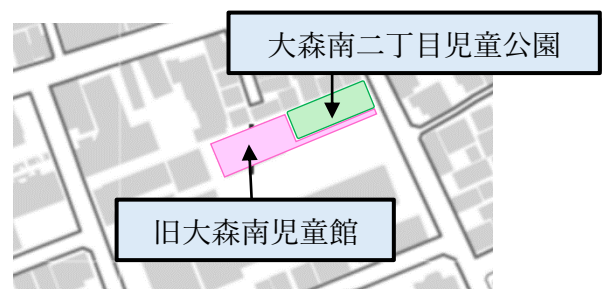
年度	R8	R9	R10	R11	R12
建物の動き	← 暫定活用 →			← 解体 →	
公園再整備の動き		← 事前調整 →	← 基本計画 →	← 設計 →	← 公園再整備 →

※スケジュールは現時点でのものであり、今後変更となる可能性があります。

### 【参考】土地及び建物概要

- ・所在地：大森南二丁目7番9号
- ・用途地域：工業地域
- ・建築年度：昭和47年10月（築後約54年）
- ・構造など：鉄筋コンクリート造、地上2階
- ・土地面積：456.23 m<sup>2</sup>
- ・建築面積：211.19 m<sup>2</sup>
- ・延床面積：424.99 m<sup>2</sup>
- ・公園面積：330.57 m<sup>2</sup>

#### 位置図



※ 国土地理院地図に作図

# (仮称) 上池台二丁目複合施設の基本設計について

## ①コンセプト

『つながる・ひろがる地域の輪』

- 1.すべての地域住民の交流の場であって、安全・安心な居場所となる施設
- 2.全世代の学び場であって、成長や発見の機会を創出する施設
- 3.自然や文化の活力があふれ、まち全体が活性化する地域拠点

## ②施設概要1

機能	概要	面積	階
洗足区民センター	広く区民の主体的な文化活動、地域活動、生涯学習、相互交流及び連携の推進を図り、相乗効果を高めることにより、地域力の向上に寄与するための拠点。	約1,000㎡	1・2・3階
キッズな洗足池	子どもや家庭の抱える問題や不安、悩みについて地域で早期に対応することにより複雑化・深刻化を防ぎ解決に取り組むとともに、区民との協働のもとに地域の相互援助活動を推進することによって、子ども及び家庭を対象とした総合的な子育て支援を行い、子どもの健全育成を図る。	約200㎡	1・2階
シニアステーション	高齢者の元気維持・介護予防のための事業を実施する。また、高齢者の総合相談窓口である地域包括支援センターと強い連携により、相談から適切なサービスへの切れ目のない支援を提供する。	約50㎡	1階
上池台児童館	誰もが安心して利用できる公共の身近な居場所として、子どもの健全育成と子育て家庭を支援する地域の拠点。	約900㎡	2階

他 共有スペース等約2,150㎡、駐輪場約70㎡、駐車場約180㎡

## ③施設概要2

住所	上池台二丁目35番2号
用途地域等	<ul style="list-style-type: none"> <li>・第一種中高層住居専用地域（容積率200%、建蔽率60%）</li> <li>・第二種高度地区</li> <li>・準防火地域</li> </ul>
階数構造	<ul style="list-style-type: none"> <li>・地上3階建て（地下なし。塔屋部4階）</li> <li>・鉄筋コンクリート造</li> <li>（一部鉄骨造、一部鉄骨鉄筋コンクリート造）</li> </ul>
敷地面積 延床面積	<ul style="list-style-type: none"> <li>・2,041.58㎡</li> <li>・約4,300㎡</li> </ul>

## ④これまでいただいた主なご意見と区の考え（一部）

- 現施設に、駐車場、エレベーター、体育室にエアコンがないのは不便である。  
⇒ **建て替え後は設置する。**
- 今の集会室・学室は数が少なく部屋自体も狭く自由度が低いため活用しにくい。  
⇒ **新施設では、集会等ができる部屋を現在の2部屋から増やすことを想定しており、スライディングウォールで仕切られた部屋などを設け、細かく区切った利用と、壁を動かして広く使う利用ができる。**
- 酷暑対策のため、子どもが屋内でのびのび遊べる施設にしてほしい。また、洗足池のランドマークとなる子ども向け施設にしてほしい。  
⇒ **2階の共用部に子ども向けのプレイルームを設ける。**
- 学びのための図書コーナーや飲食できるスペースを確保するなど、プラスアルファの機能が必要では。  
⇒ **共用部の各所に本棚を設置し、自由に読書をお楽しみいただける環境と、ランチコーナーを設ける。また、児童館エリアに図書・工作コーナーを設ける。**

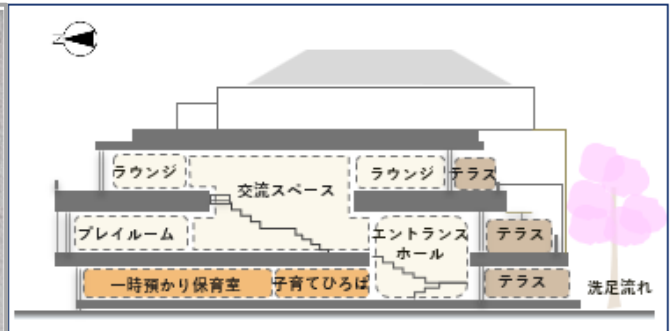
## ⑤施設イメージ



北西側外観



2階交流スペースからメインアプローチを臨む



断面イメージ



こども文教委員会 令和8年5月14日
こども未来部 資料4番
所管 子ども家庭支援センター

蒲田西地域力推進センター及び分館の開館について

1 開館日

蒲田西地域力推進センター 令和8年11月30日（月）  
 蒲田西地域力推進センター分館 令和8年11月1日（日）

2 蒲田西集会室の予約・利用等について

(1) 令和8年7月16日（木）から公共施設利用システム「うぐいすネット」により蒲田西集会室の抽選申し込みを開始する。

(2) 施設説明会について

以下のとおり、利用者向けに施設説明会を開催する。

① 日時

令和8年6月20日（土）午前11時から正午まで

令和8年6月22日（月）午後7時から午後8時まで

② 場所

蒲田西特別出張所

3 施設の開館に関する周知方法

(1) 区ホームページ

(2) 区報

(3) 区設掲示板

(4) その他

地域力推進会議蒲田西地区委員会、自治会・町会長会議 等

4 各施設の業務開始日（予定）

蒲田西地域力推進センター	
令和8年 11月30日（月）	蒲田西特別出張所
12月14日（月）	大田区社会福祉協議会 大田区いきいきごとステーション 地域包括支援センター西蒲田 シニアステーション西蒲田
12月21日（月）	大田区シルバー人材センター

蒲田西地域力推進センター分館	
令和8年 11月1日（日）	蒲田西集会室
11月2日（月）	一時預かり保育室 フラットおおた JOBOTA、SAPOTA

5 その他

(1) 施設内覧会 (予定)

大田合同庁舎 (蒲田西地域力推進センター)

令和8年11月中旬

蒲田西地域力推進センター分館

令和8年10月下旬

(2) オープニングセレモニー (予定)

両施設合同開催

令和8年11月下旬