

# 第5章

## 計画の推進に向けて

---

1

推進体制

---

2

進行管理

# 1 推進体制

区は文化芸術施策を推進していくにあたり、文化芸術を創造し、享受することは誰もが持つ生まれながらの権利であるという「文化権」の視点を据えています。区民誰もが文化芸術に親しみ、笑顔でいきいき暮らすまちをつくれるよう、さまざまな分野と文化資源を介して有機的な連携を図る総合政策として文化芸術施策を推進します。

庁内連携はもとより、区民、地域の文化芸術団体、民間事業者、芸術家、区立文化施設、文化振興協会と一体となって取り組んでいきます。

## 文化芸術推進の担い手

### 区民

文化芸術活動の主役は区民です。文化芸術を鑑賞することや地域の文化芸術活動にかかわること、創造的な活動をする、ほかの区民や団体の文化芸術活動を支援・応援することも、文化芸術の推進につながります。主体的に文化芸術活動にかかわることが期待されます。

### 芸術家

芸術家は、作品制作を通じて新たな価値観を生み出し、楽しさや感動、気づきを区民に届けることができます。また、区民や文化芸術団体、区立文化施設、民間事業者、区などと協働して、作品の鑑賞機会を提供したり、ワークショップなどの体験機会を創出したりすることが期待されます。

### 区立文化施設

区立の博物館・記念館・ホールなどは、区民が身近に文化芸術に親しみ、文化芸術を鑑賞、表現、体験、応援、創造、発信、継承する拠点の一つです。また、区民が文化芸術事業や運営に主体的に参画する場、コミュニティを育む場という役割も担っています。各文化施設の特色を最大限に引き出すよう管理・運営していきます。

### 区

本計画によって区における文化芸術推進の方向性を示すとともに、その推進体制を構築し、めざすまちの将来像実現に向けた環境の整備と文化芸術の担い手の支援に取り組めます。

また、文化芸術の持つ力をまちづくりに生かしていくため、文化芸術の視点を取り入れた事業が各分野で行われるよう働きかけます。

### 地域の文化芸術団体

地域に根ざした活動を通じて、楽しみや感動を共有し、交流する機会をつくることができます。さらには、文化施設と連携し、区ならではの鑑賞・体験の機会をつくることも可能です。自らの活動とともに、ほかの団体や組織と協力・協働することで、文化芸術の発展に寄与することが期待されます。

### 民間事業者など

文化芸術活動の場は、区立文化施設に限りません。民間事業者が設置している博物館やアートスペースは、それぞれ独自の活動を行っています。また、ものづくりの技術を持つ町工場をはじめ、企業やNPO法人などが文化芸術推進に積極的にかかわることで、新製品の開発や新たな文化芸術の萌芽が期待されます。

### 公益財団法人大田区文化振興協会

区の文化芸術施策を推進していくにあたり、文化芸術分野における高度な専門性とノウハウを生かし、以下についてさらに取り組むことを期待します。

- 区の事業への積極的な協力
- 営利企業ではできない公益性の高い事業
- 時代のニーズにあった良質で多彩な事業
- 文化芸術分野における各担い手のつなぎ役となること
- 区所蔵資料を活用して他自治体と連携し、その魅力を発信すること

### 公益財団法人大田区文化振興協会とは

区が出捐する外郭団体として昭和62(1987)年に設立され、平成22(2010)年に公益財団法人となりました。「大田区における文化芸術の振興を図り、もって地域の活性化と魅力ある文化のまちづくりに寄与する」ことを目的に、文化芸術分野における高い専門性を生かして区の施策を推進する事業を展開しています。コロナ禍において、人々の生活様式に大きな影響があった困難な社会状況下でも歩みを止めることなく、実施可能な範囲で工夫を凝らして事業を推進し続けてきた実績があります。

また区の外郭団体として、災害時における協定を区と締結しています。ホールなどで公演中の発災を想定した避難訓練コンサートを実施するなど、平時から施設利用者の安全を確保し、区と連携した災害応急活動にも取り組んでいます。

## 2 進行管理

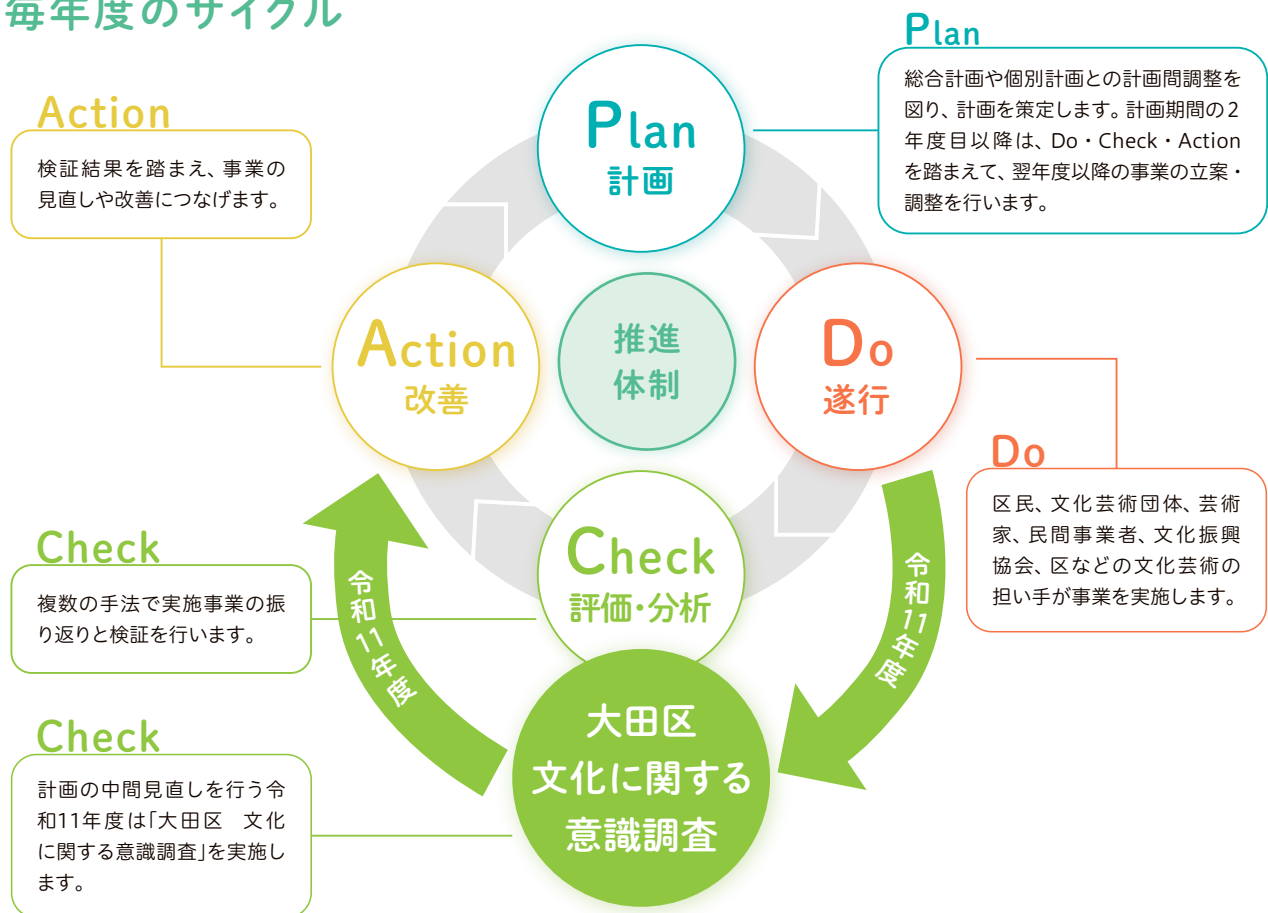
本計画を着実に推進するため、Plan（計画）、Do（遂行）、Check（評価・分析）、Action（改善）のPDCAマネジメントサイクルにより、計画の進行管理を推進します。

評価・分析にあたっては毎年度、資料編「施策別事業一覧」に掲載している各事業の進捗管理のほか、事業参加・来場者アンケートの実施、事業の受益者や利害関係者が事業評価に参加する参加型評価\*を、事業の振り返り・検証として行います。

中間見直しにあたる令和11年度には「大田区 文化に関する意識調査」を実施し、複数の手法を組み合わせることで多面的に進捗を評価していきます。

また、学識経験者や日頃から文化芸術活動を行う区民などで構成される「大田区文化芸術推進協議会」を開催し、翌年度以降の事業の見直し、改善につなげていきます。

### 毎年度のサイクル



	前期計画			中間見直し	後期計画			
	8年度 2026	9年度 2027	10年度 2028	11年度 2029	12年度 2030	13年度 2031	14年度 2032	15年度 2033
各事業の進捗管理	実施							
事業参加・来場者アンケート	実施							
参加型評価	実施							
大田区 文化に関する意識調査				実施			実施	
大田区文化芸術推進協議会	実施							

用語解説 参加型評価