

平成25年度 仕事と生活の両立支援プログラム実施状況報告

～次世代育成支援のための大田区特定事業主行動計画～

平成26年 8 月

大 田 区

## 1 目的

「仕事と生活の両立支援プログラム」について、平成25年度の実施状況を取りまとめ、平成22年5月に策定した「仕事と生活の両立支援プログラム（～次世代育成支援のための大田区特定事業主行動計画（後期計画）～）」における着実な実施に役立てるため、報告するものです。

## 2 取組み状況

### （1）プログラムの周知

区ホームページ及びグループウェアに掲載することにより周知を図っています。

### （2）各種制度の周知

母性保護、育児休業、介護休暇、休暇、超過勤務の制限などの各種制度をまとめた「サービス等の手引き」をグループウェアに掲載することにより周知を図っています。

### （3）配置等に関する配慮

職員の育児・介護等に配慮した配置管理を行っています。

また、昇任選考の実施時に一時保育を実施しています。（平成25年度の実績はありませんでした。）

### 3 取得状況等

#### (1) 出産、育児に関する休暇等取得状況（平成 25 年度）

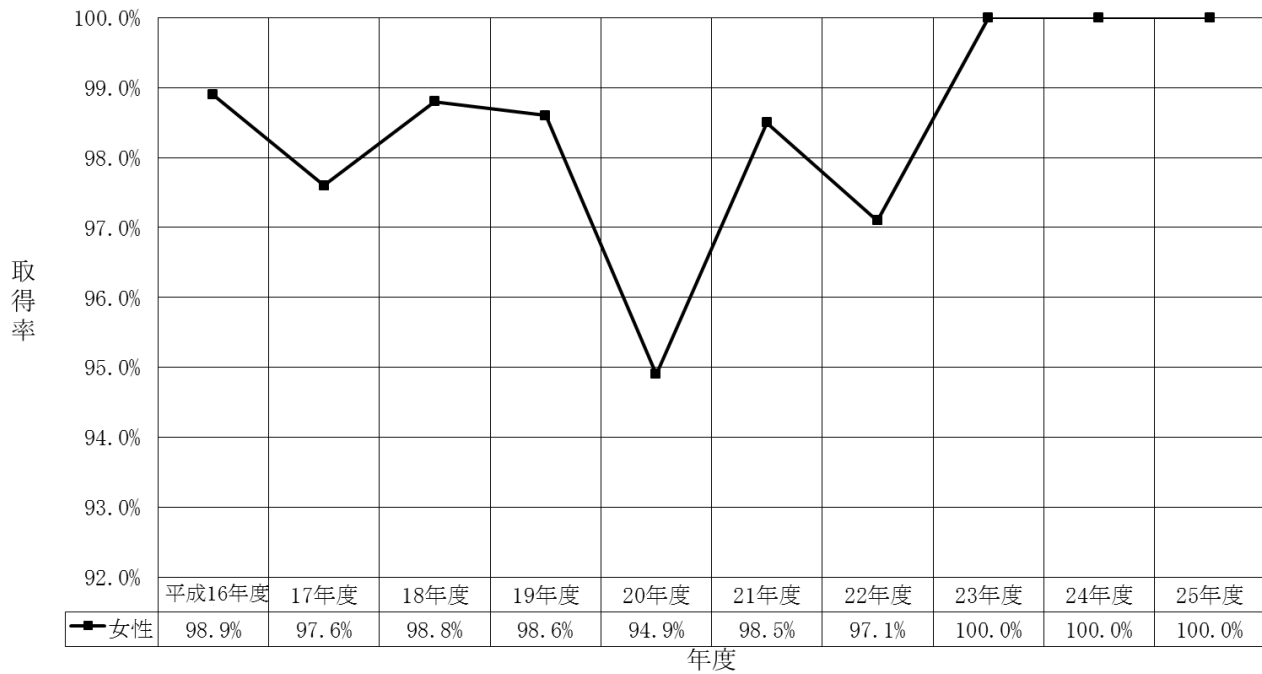
休暇等の種類	女性	男性	合計
育児休業（取得率）	60名(100.0%) [ 65名(100.0%)]	2名(4.4%) [ 1名(3.0%)]	62名(59.0%) [ 66名(72.5%)]
育児短時間勤務	0名 [ 1名]	0名 [ 0名]	0名 [ 1名]
部分休業	32名 [ 24名]	0名 [ 4名]	32名 [ 28名]
育児時間	28名 [ 18名]	0名 [ 3名]	28名 [ 21名]
子の看護のための 休暇	171名 [ 166名]	168名 [ 177名]	339名 [ 343名]
出産支援休暇		38名 [ 31名]	38名 [ 31名]
育児参加休暇		17名 [ 24名]	17名 [ 24名]
男性職員が、子の出生時に5日間以上の連続休暇を取得		2名 [ 2名]	2名 [ 2名]

※ 子の看護のための休暇は平成 25 年の状況です。

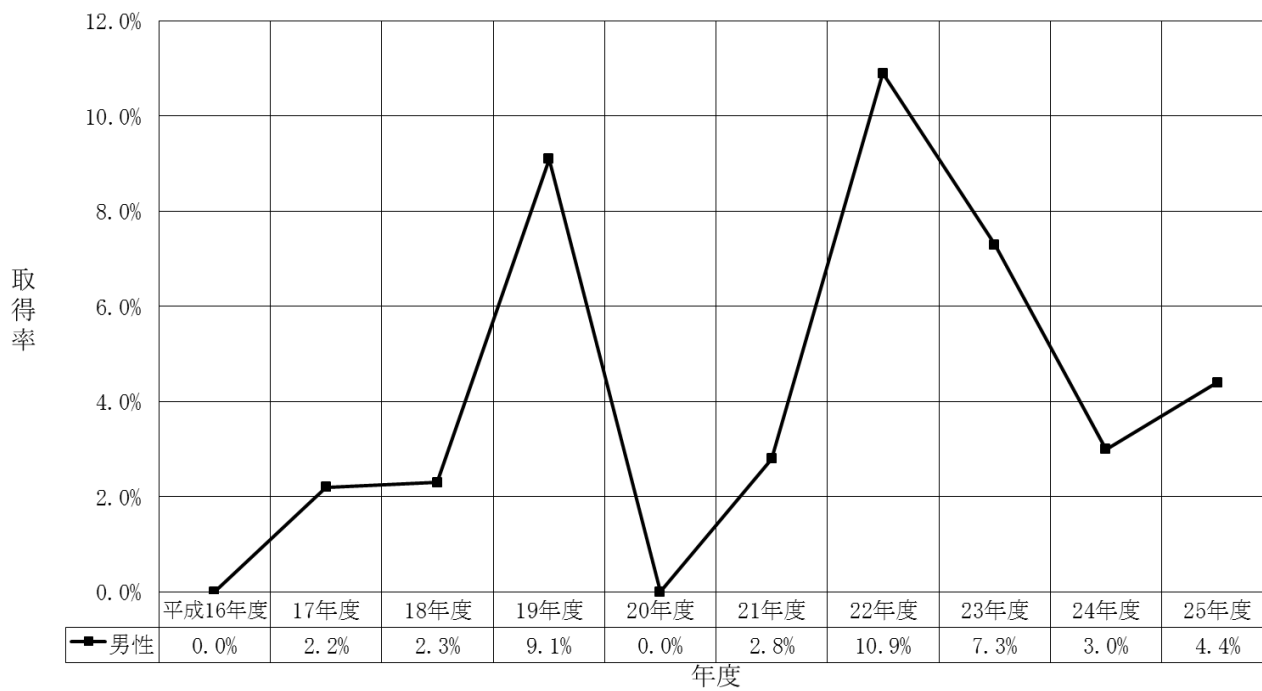
下段[]内の数字は前年度の取得状況です。

(2) 育児休業の取得率の推移（正規職員・男女別）

女性職員



男性職員



(3) 介護に関する休暇等取得状況（平成 25 年度）

休暇等の種類	女性	男性	合計
介護休暇	6 名 [ 8 名]	1 名 [ 1 名]	7 名 [ 9 名]

下段[]内の数字は前年度の取得状況です。

(4) 年次有給休暇の取得状況（平成 25 年）

休暇等の種類	取得日数
年次有給休暇	16.9 日 [ 15.5 日]

下段[]内の数字は前年の取得状況です。

(5) 健康診断等の受診状況（平成 25 年度）

内 容	受診率	備考
健康診断	91.0% [ 90.4%]	
人間ドック	6.1% [ 6.3%]	人間ドック等を受診し、健康診断を受診しなかった者
合 計	97.1% [ 96.7%]	

下段[]内の数字は前年度の受診状況です。