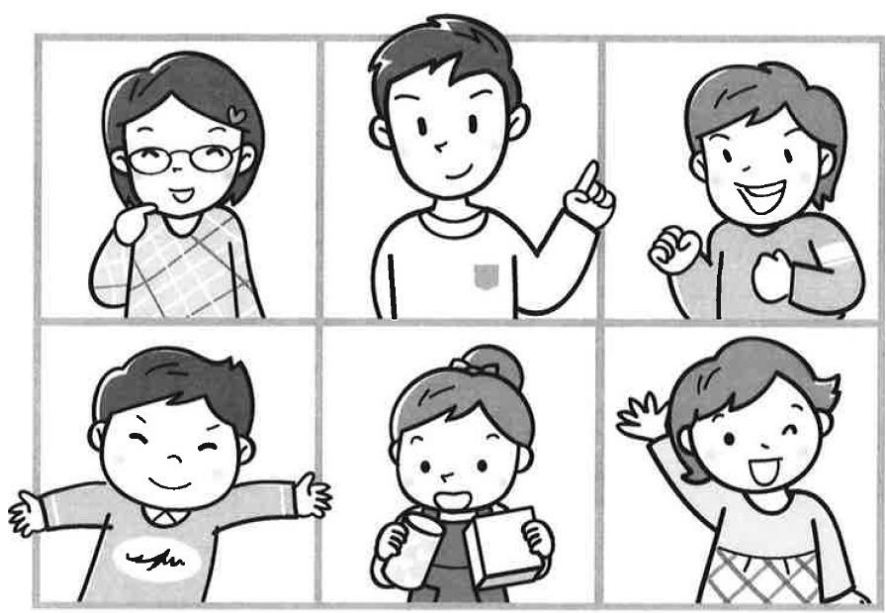


P T A Booklet



Ota City Board of Education

Kapag pumasok ang bata sa eskwelahan ay may imbitasyon na sumali sa PTA. Bagama't medyo nauunawaan ang aktibidad ng PTA ay hindi maiiwasan na mag-isip kung ano ba ito, kapag nasa posisyon bilang isang miyembro. Kapag nasa komite o may tungkulin, ang unang pumapasok sa isipan ay "kinakailangang gawin dahil pumapasok ang anak". Pero hindi ba ito pasanin lamang para sa taong busy?..... o ilan lamang ang masigasig na gumagawa ?

Pag-isipan natin ngayon ang mga aktibidad na dapat gawin sa PTA.

Talaan ng mga Nilalaman

I	Ano ang PTA?	1
	1 Name 2 Layunin 3 Miyembro 4 Katangian ng Asosasyon	
II	II Detalye ng mga Aktibidad sa PTA	3
	1 Pag-aaral ng mga magulang at guro	
	2 Pag-unawa at pakikipag-tulungan sa edukasyon sa paaralan	
	3 Patnubay sa mga bata sa labas ng paaralan	
	4 Pagpapabuti ng kapaligiran sa edukasyon sa loob ng komunidad	
	5 Layunin sa pagbuo ng pagkakaisa ng komunidad at pag-papabuti sa kakayahang pang-edukasyon	
III	III Pagkatapos sumali sa PTA	5
	1 Bilang miyembro ng PTA ng class at section	
	2 Sumali tayo sa mga aktibidad at event sa PTA	
	3 Maging bahagi ng komite at directors	
IV	IV Bilang isang miyembro ng PTA	7
	1 Aktibidad base sa Class at Section 2 Mga aktibidad na pang Kultura	
	3 Mga aktibidad sa labas ng paaralan 4 PR activities	
	5 Recommendation / Selection	
V	V PTA directors at operation	9
	1 Directors (Yakuin) 2 Budget 3 Organization 4 General Assembly (Sokai)	
	5 Pag-aaral tungkol sa pamamahala ng organisasyon	
VI	VI Relasyon sa Paaralan at Board of education	11
	1 Relasyon sa Paaralan 2 Relasyon sa Board of Education	
	3 PTA Allied Organization 4 Komunidad at PTA	
VII	VII Organization map ng PTAs	13

I Ano ang PTA?

1 *Name*

Ang ibig sabihin ng PTA ay Parent Teacher Association. Ito ay asosasyon ng mga magulang, guro at iba pang tagapamahala ng paaralan.

2 *Layunin*

Ang layunin ng PTA ay masubaybayan ang maayos na paglaki ng mga bata. Samakatuwid, kinakailangan ang pagkaka-isa ng mga magulang at mga guro upang mapalalim ang pang-unawa ukol sa edukasyon sa paaralan, mga pamilya at komunidad, para maitaguyod at mapaunlad ang edukasyon. Gayundin para mapatnubayan ang mga bata sa kanilang pamumuhay sa labas ng paaralan, magsasagawa ng iba't-ibang aktibidad na magpapaunlad at magpapabuti ng edukasyon sa komunidad.

Kinakailangan na ang paaralan, tahanan at lipunan ay magbahagi ng mga tungkulin at makipagtulungan sa isa't-isa ukol sa edukasyon ng mga bata. Ang sistemang pakikipag tulungan na ito ay makakatulong sa paglikha ng mas mahusay na edukasyon para sa komunidad. Kaya ang tungkulin ng PTA ay isang mahalagang posisyon.

3 *Miyembro*

Ang mga magulang o guardian ng mga bata na pumapasok sa paaralan, mga kawani, at guro na nagtatrabaho sa paaralan ay maaaring maging miyembro. Ang pagiging miyembro ay batay sa boluntaryong pagpapatala at nararapat na ang mga magulang, guro at kawani ay maging miyembro pagkatapos na lubusang maunawaan at sumang-ayon sa layunin ng PTA.

Gayundin, tungkol sa pagpapalakad ng asosasyon, mahalaga na sa lahat ng oras ay bigyan ng respeto ang intensyon ng miyembro at magsagawa ng demokratikong aksyon o paraan.

4 *Katangian ng Asosasyon*

Ang bawat miyembro na kasali sa PTA ay may kanya-kanyang pagiisip at paniniwala. Kaya habang nagkakaisa sa mga gawain, mauunawaan ang iba't ibang sitwasyon at mapapalawak ang pananaw.

Ang PTA ay dapat na walang papanigan sa mga partidong pampulitiko at hindi magsasagawa ng mga aktibidad na ang layunin ay kumita.

Dagdag pa rito, ang mga miyembro ay dapat ganap na maging interesado sa mga aktibidad na panlipunan, mga batas at regulasyon na may kaugnayan sa edukasyon. Upang maisakatuparan ang kasiyahan ng mga bata, ang PTA ay maaaring magsagawa ng mga aktibidad na magpapabuti sa edukasyonal at kapaligirang panlipunan at mabuting gawa patuloy sa direksyon na batay sa napagkasunduan ng mga miyembro.

Upang mapabuti ang kakayahang pang edukasyon ng mga pamilya at komunidad para sa mga bata, ang mga sumusunod na proyekto ay isinasagawa sa Ota City.

Madalas na gawin ito sa paaralan at sa malapit na lugar kaya subukan nating pag-aralan ang pagpapalaki at pag-unawa sa mga bata.

1 Home at regional educational ability improvement support project

Bumubuo ng lektura ukol sa pagpapalaki at pakikitungo sa mga bata at iba't ibang suliranin ukol sa bata.

- Masayang pagpapalaki ng bata.
- Paano sanayin ang paggamit ng imahinasyon at pag desisyon.
- Ano ang pahahalagahan patungo sa hinaharap.(junior high)
- Pagpapahalaga sa sarili ng mga batang may disorder.

2 Home education learning group (suporta sa mga papasok pa lamang ng eskwela)

Sa pagpasok ng bata sa elementarya, madadagdagan ang mga bagay na kailangan nilang gawing magisa. Nagbibigay kami ng suportang programa upang pag-aralan na maturuan ang mga bata patungo sa kanilang pagiging independent. May programa bago pumasok at kung nakapasok na sila sa paaralan.

3 School Support Regional Headquarters ("School Support")

Ang school support ay isang organisasyon na sumusuporta sa paaralan at mga aktibidad pang-edukasyon. Ito ay nagbibigay ng link sa pagitan ng rehiyon at paaralan. Ang demands ng paaralan tulad ng "Gusto kong gawin ito", "Kailangan ko ng tulong" at ang pagtulong sa pag-iisip ng mga residente ng rehiyon tulad ng "Nais kong gamitin ang aking nalalaman at karanasan", "Gusto kong makatulong sa mga bata". Sa madaling salita, ito ang "cheering group" ng paaralan.

II Detalye ng mga Aktibidad sa PTA

Ang mga sumusunod na aktibidad ay isinasagawa na ang layunin ay maayos na paglaki ng mga bata.

1 Pag-aaral ng mga magulang at guro

Mag papalitan dito ng impormasyon at pag-aaralan ang ibat-ibang suliranin na may kaugnayan sa edukasyon at paglaki ng mga bata, pag-asam ng mahusay na edukasyon sa loob ng tahanan, sa paaralan at mapabuti ang rehiyonal na kakayahan. Dahilan sa dami ng impormasyon ukol sa kapaligiran at edukasyon ng mga bata, ang mga magulang ay kinakailangang mag-aral din at pumili ng mabuting solusyon sa pag-lutas ng mga suliranin para sa kanilang mga anak. Ang pagpapalitan ng impormasyon at kaalaman tungkol sa aktwal na kalagayan ng bata sa tahanan at paaralan ay makakatulong sa pagpapalaki ng mga anak.

Kung kinakailangan, magsasagawa din kami ng mga aktibidad ng pananaliksik at pag-aaral sa mga napiling paksa.

(Halimbawa ng mga aktibidad)

Diskusyon base sa class at meeting sa PTA: Learning sessions at lectures, Suportang proyekto ukol sa kakayahan sa edukasyong pang-tahanan at pang-rehiyon*(tignan sa pahina 2)

2 Pag-unawa at pakikipag-tulungan sa edukasyon sa paaralan

Mahalaga na maunawaan ng mga miyembro ng PTA ang edukasyon sa paaralan at makipag-tulungan sa kanilang mga aktibidad na pang edukasyon. Kinakailangan ang pang-unawa sa mga layunin, patakaran, aktwal na kalagayan ng mga bata, mga suliranin sa larangan ng edukasyon mula sa pananaw ng mga magulang, mga praktikal na gawain, pakikipag kooperasyon sa sistema, atbp.

(Halimbawa ng mga aktibidad) Kooperasyon sa mga aktibong pag-aaral tulad ng pag-aaral tuwing Sabado at sa panahon ng bakasyon. ("Waku-waku school" at "summer school), Storytelling activities, PR activities, atbp.

3 Patnubay sa mga bata sa labas ng paaralan

Para sa mga bata, ang buhay maliban sa loob ng paaralan ay isang mahalagang lugar para sa paglaki. Subalit, ligtas ba at kaaya-aya para sa mga bata ang kapaligiran sa kasalukuyan?

Maliban sa pagbibigay ng proteksyon sa mga bata mula sa mga panganib at masamang epekto ng kapaligiran, dapat lamang na gumawa tayo ng kapaligiran na malayang makapaglalaro at makasasali sa iba't ibang aktibidad ang mga bata.

(Halimbawa ng aktibidad) Sports at recreational activities, community group, ("Han") activities, lecture para sa kaligtasan sa trapiko, pagpapatrol pagkatapos ng klase sa eskwelahan, kooperasyon upang buksan ang school ground, atbp.

4 Pagpapabuti ng kapaligiran sa edukasyon sa loob ng komunidad

Siniyasat namin ang mga gawain patungo sa pagpapabuti ng akwal na kalagayan ng edukasyon sa lugar kung saan naninirahan ang mga bata. Sa pamamagitan nito, mahalaga na bumuo ng pangkalahatang opinyon bilang PTA at respetuhin ang opinyon ng bawat miyembro ng PTA upang makakuha ng impluwensya sa mga nararapat na organisasyon.

(Halimbawa ng mga aktibidad) Pag-unawa sa mga panganib ng school districts at school roads, gumawa ng ligtas na mapa ng komunidad, maghanda ng mga posters at magbigay kooperasyon sa stickers na kaugnay sa "Children's SOS's home"

5 Layunin sa pagbuo ng pagkakaisa ng komunidad at pagpapabuti sa kakayahang pang-edukasyon

Mahalaga ang pang-unawa at kooperasyon, hindi lamang ng faculty staffs at mga magulang ngunit gayundin ang pang-unawa ng mga nakatira sa paligid upang mapalaki ng malusog at ligtas ang mga bata. Nagsusumikap kami na makagawa ng isang ligtas na kapaligiran na kung saan ang mga bata ay maaari ding subaybayan at protektahan ng mga tao sa paligid.

(Halimbawa ng mga aktibidad) Pag lahod sa mga meetings at events ng komunidad tulad ng youth protection district communities, partisipasyon at kooperasyon sa mga iba't ibang event na lokal at organisasyon sa rehiyon.

III Pagkatapos sumali sa PTA

1 Bilang miyembro ng PTA ng class at section

Ang class PTA ay ang pangunahing pangkat ng PTA at basis ng mga aktibidad. Kadalasan na isinasagawa ang class visit sa paaralan at ang meeting ng mga magulang.

- (1) Alamin ang sitwasyon ng bata sa loob ng klase. Alamin kung mayroon bang maitutulong sa ikabubuti ng pag-aaral ng mga bata. Ang class PTA ay isang lugar kung saan maaaring mapagusapan at malutas ang mga problema sa pamamagitan ng pakikipagtulungan ng mga homeroom teachers at magulang.
- (2) Ang grupong ito ay kung saan ang mga magulang ay nag-babahagi ng kanilang mga tungkulin at pang-unawa ayon sa edukasyong pang-pamilya at pamumuhay. Isang pagkakataon na mapakinggan ang opinyon ng magulang na may mga anak na parehong edad, pananaw sa buhay ng ibang pamilya, pakikitungo at pakikinig sa mga anak.
- (3) Ito ang grupo na maaring ibahagi ang mga bagay na napansin ninyo sa inyong kapaligiran, tulad sa educational environment ng eskwelahan at paligid nito. Habang nag-mamasid sa mga bata ay mahalagang ibahagi ang mga isyu at suliranin na kinakailangang ayusin.
- (4) Ang grupong ito ay may kooperasyon sa klase, seksyon at school events. Ayon sa sistema, ang mga miyembro ng komite ang nangangasiwa ng mga diskusyon. (“Sewayaku” facilitators)
- (5) Eleksyon ng bawat miyembro ng komite para sa operasyon ng class PTA, pag-uugnay sa mga meeting, school PTA at administrasyon para sa buong samahan ng school PTA.

2 Sumali tayo sa mga aktibidad at event sa PTA

Bagamat maraming aktibidad ang PTA, hindi nito intensyon na gampanan lamang ng mga direktors o mga miyembro ng komite. Lumahok tayo at maging aktibo. Nang sa ganoon ay makita natin ang sitwasyon ng mga bata at makalikha ng komunikasyon sa mga magulang at faculty staffs. Habang lumalaki ang mga bata at nakikihalubilo sa iba’t ibang tao, gayundin ang matatanda. Nagtutulong-tulong, natututo, at nadidiskubre ang bawat isa.

Gayundin, kung may mga tanong o may mga idea na nais ibahagi, huwag mag atubiling sabihin ito. Samantalain ang pagkakataon at

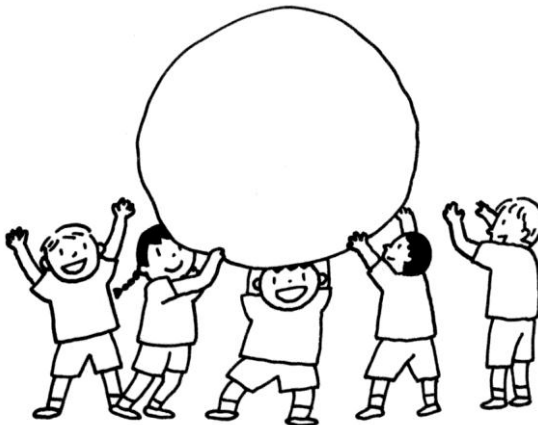
hayaang marinig ng Class PTA at mga miyembro ng komite ang nasa loob ninyo.

Dagdag pa dito, maaari din kayong magpadala ng e-mail at mayroong mga PTA na may sariling website.

3 Maging bahagi ng komite at directors

Ayon sa mga naging miyembro na at nakaranas na bilang director ay, “Nakakilala ako ng mabubuting kaibigan at nag mature ako.” “Nagkaroon ako ng chance na malaman ng maayos ang sitwasyon ng paaralan at komunidad” at “Napagtanto ko na kailangan tignan mo ang isang bagay sa iba’t ibang anggulo at hindi dapat ang paghatol na one-sided lamang” at iba pang magagandang bagay na maririnig mula sa kanila. Mahalaga ang pagkakaroon ng mga kaibigan at karanasan sa pamamagitan ng aktibidad ng PTA.

Sa kabilang banda, may mga miyembro ng komite o director na nahirapan sa pamamahala sa pag-assign sa mga tao. Ganoon pa man, kinakailangan pa rin nating harapin ang problemang pang-edukasyon ng mga bata. Ito ay kinakailangan upang isaalang-alang ang madaling pag-papatakbo ng sistema, hikayatin ang isa’t-isa, makipag-tulungan at maglaan ng panahon bilang isang miyembro o director para makalikha ng isang matatag na PTA.



IV Bilang isang miyembro ng PTA

Ang pag-papalakad sa bawat PTA sa paaralan ay base sa "PTA kaisoku (regulasyon ng grupo)" at "Kiyaku (regulasyon)" at ang mga sumusunod ay tipikal na halimbawa.

✳️Iba't iba ang tawag ng bawat school PTA sa komite at organisasyon at ang pagbibigay ng gawain ay depende sa mga pangyayari.

Ang mga sumusunod na aktibidad ay hindi lamang nakalaan sa mga miyembro ng komite. Ang pakikipag tulongan ng mga miyembro ay mahalaga sa iba't-ibang paraan. Kahit hindi kabilang sa komite, sumali at makipag-tulongan sa abot ng inyong kakayahan. Ang pag-tutulongan ng mga magulang para sa aktibidad ng mga bata ay unang hakbang sa paglikha ng mayamang komunidad na kung saan lalaki ang mga bata.

1 Aktibidad base sa Class at Section

- (1) Mapaguusapan dito ang class PTA management na nabanggit sa itaas. Ang pag papasya ng mga tema ay kinakailangan pagusapan ng mabuti kasama ang classroom teacher. Dagdag dito, gagawin namin ang aming makakaya na makalikha ng maayos at komportableng kapaligiran upang magkaroon ng komunikasyon ang bawat isa.
- (2) Tinatanggap namin ang mga opinyon at panukala na tinalakay sa class PTA na may kinalaman sa mga aktibidad sa PTA.
- (3) Hinihikayat namin ang mga miyembro sa paglahok sa mga pag-pupulong, mga event at sumali sa mga aktibidad sa PTA.

2 Mga aktibidad na pang Kultura

Kabilang sa edukasyon ng mga bata at ang mga lokal na isyu, kami ay tumutuon sa mga particular na isyu na may kinalaman sa pangangailangan ng mga miyembro at magsasagawa din ng mga study group.

- (1) Pag-aaral sa bahay, kalusugan, mga lokal na sitwasyon sa paligid ng mga bata, pag-unawa sa edukasyon sa paaralan at sistema, mga aktibidad sa PTA ayon sa tema ng home education, movies, paglalakbay, atbp. Bilang suportang proyekto, mayroon ding aktibidad na makakatuolng sa pamilya at komunidad.
- (2) Bilang miyembro ng PTA na pang culture at sports activity, makalikha ka ng group circles para sa pagpapatuloy ng aktibidad at pakikipag-ugnayan.

3 Mga aktibidad sa labas ng paaralan

Makikipagtulungan kami sa mga paaralan at rehiyon upang ang mga bata ay makapamuhay ng ligtas at malusog sa parehong mental at pisikal na anyo.

- (1) Mga aktibidad na maprotektahan ang mga bata tulad ng pag patrol sa rehiyon, inspeksyon sa mga daan patungo sa paaralan, lecture sa traffic safety, pagsali sa mga fire prevention drills at pag-tulong sa mga mag-aaral mula sa paaralan hanggang makauwi sa bahay.
- (2) Siguruhin na ligtas ang mga bata sa palaruan, mga grupong aktibidad tulad ng pagbubukas ng schoolground at mga aktibidad sa komunidad.
- (3) Pagsasagawa ng mga event tulad ng rice cake pounding, summer festival, radio gymnastics atbp.

4 PR activities

Gagampanan ang tungkulin upang palakasin ang PTA sa pamamagitan ng mga paglalathala sa pahayagan at pag-post sa website. Bilang nilalaman ng mga lathala ay kinakailangan na malaman ang mga sinasalooob ng mga magulang at mga faculty staff. Linawin ang sitwasyon ng kasalukuyang aktibidad ng PTA, pagusapan ang mga miyembro at maglaan ng kapaki-pakinanbang na bagay para sa kaalaman at aktibidad. Isinasang-alang ang mga sumusunod.

- (1) Mga gawain na pinagtutuunan ng pansin ng PTA sa kasalukuyan.
- (2) Impormasyon ng paaralan na dapat malaman ng miyembro ng PTA. (Tulad ng event at mga bagay na may kooperasyon ang PTA.)
- (3) Detalyeng may kaugnayan sa family education, proposals sa PTA activities at iba pang tulad nito

Dagdag pa dito, kapag ibinahagi ito sa iba pang mga lugar na kaugnay sa mga organisasyon, atbp., maaari rin kaming mag-post ng mga aktibidad na nais humingi ng kooperasyon at pakikipagtulungan.

5 Recommendation / Selection

Inirerekomenda namin ang mga prospective directors para sa susunod na taon.

V PTA directors at operation

1 Directors (Yakuin)

Ang mga directors ay ang mga kinatawan ng PTA na inihalal ng mga miyembro at sila din ang facilitator ng aktibidad. Ang trabaho ay ibabahagi at hahatiin sa posisyon ng chairman (Kaicho), vice chairman (Fukukaicho), secretary (Shoki), accountant (Kaikai), audit (Kansa) atbp. Ang bawat role, bilang ng directors, awtoridad, atbp. ay lilitawin sa "Regulations(Kiyaku)" at "Group rules(Kaisoku)".

2 Budget

Ang mga aktibidad ng PTA ay pinamamahalaan ng membership fees na binabayaran ng mga miyembro. Ang paglikha ng budget ay may kaugnayan sa mga PTA activity plan. Bilang karagdagan sa isang plano sa aktibidad na makakatugon sa mga inaasahan ng mga miyembro, kinakailangang gumawa ng angkop na budget plan na hindi mabigat para sa mga miyembro. Ang budget goal ay kailangan maging detalyadong eksplanasyon at mahalagang mainitindihan ng mga miyembro at aprubahan ng General Assembly(Sokai). Ang tamang paggasta mula sa budget ay naglilinaw din ng mga detalye na may kaugnayan sa settlements.

3 Organization

Ang PTA organization ay nahahati sa decision-making body at enforcement body. Kabilang sa naunang nabanggit ay ang General Assembly at Committee General Meeting(linsokai) atbp. Ang huli ay ang Management Committee(Un'ei Iinkai) o Executive Committee(Jikko Iinkai), Expert committee(Senmon-Iinkai), Directors Meeting(Yakuinkai), atbp..

4 General Assembly (Sokai)

Ang General Assembly ay ang pinakamataas na decision-making body at ginaganap ng isa o dalawang beses sa isang taon. Isasagawa ang ulat ng aktibidad, pag-apruba ng mga financial settlements, pag-apruba ng mga executive candidates, review o pag-apruba ng patakaran sa aktibidad, mga panukala sa budget, atbp. Pagtuunan ng pansin ang mga sumusunod kapag mayroong General Assembly.

(1)Ang schedule ng General Assembly ay pinagde-desisyunan ng maaga at ipaalam ang petsa at agenda sa mga miyembro. Importante din na mapag-desisyunan hanggat maaga ang mga proposals.

- (2) Ang Class at Section PTA at mga komite ay pag-uusapan at paghahandaan ang detalye ng agenda lalo na ang budget at panukala sa proyekto bago ang General Assembly.
- (3) Mahalagang ipaliwanag ng mabuti ang mga detalye ng bawat agenda at irekomenda ang paglilitis sa maliwanag na paraan.
- (4) Ang mga miyembro ay nararapat na magsalita at sabihin ang kanilang opinyon.

5 Pag-aaral tungkol sa pamamahala ng organisasyon

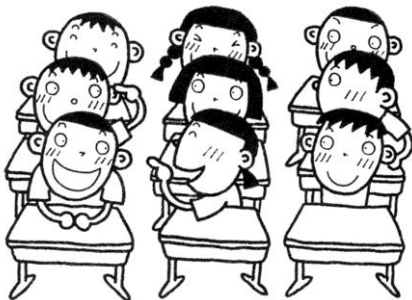
Maaaring magkaroon ng pagdududa tulad sa pang-matagalang aktibidad sa pamamahala ng nilalaman ng PTA, kwalipikasyon at membership fee, paghalal ng directors at miyembro ng komite, paano gaganapin ang pagpupulong, direksyon at detalye ng aktibidad ng komite, atbp. Sa kasong iyon, kinakailangang isaalang-alang ang isang mas mahusay na solusyon batay sa pagkilala ng bawat miyembro bilang paksa at mag-isip mula sa pananaw ng PTA mismo.

Halimbawa, ang pagkuha ng issue bilang tema ng training tulad ng “Paano maging isang kanais-nais na PTA?”.

Importante din na liwanagin ang current status ng mga miyembro at ang implementasyon ng mga bagay, tignan ang mga pangunahing issue at pagusapan ito at magpatuloy sa pinagmulan ng aktibidad.

Para sa mga miyembro na unti-unting maunawaan ang mga aktibidad sa pamamagitan ng pag-aaral ay ang perpektong anyo ng PTA.

Sa ganitong paraan, ang tema kung paano patakbuhin ang organisasyon ay isa ding mahalagang larangan ng pagsasanay at pag-aaral ng PTA.



VI Relasyon sa Paaralan at Board of education

1 *Relasyon sa Paaralan*

(1) Posisyon ng Principal

Ang principal ay in charge sa pagpapatakbo at pamamahala ng paaralan. Samakatuwid, kapag ang aktibidad ng PTA ay may malalim na kaugnayan sa pamamahala ng paaralan, ang principal ay lalahok sa iba't ibang pagpupulong tulad ng PTA board meetings, pagpaplano at pamamahala, atbp.

(2) Relasyon sa mga miyembro ng Asosasyon ng mga magulang o guardians (Hogoshakai) at faculty members

May kanya-kanyang posisyon at responsibilidad ukol sa edukasyon ng mga bata ang mga guardians at faculty members. Gayunpaman, kung may kaugnayan sa pangangalaga ng mga bata, sila ay magkakaroon ng diskusyon at kooperasyon hindi bilang mga guardians at faculty staffs kung hindi bilang mga miyembro ng PTA.

(3) Relasyon sa administrasyon ng paaralan

① Kahit na maaaring makapagbigay ng advice ang PTA ukol sa plano at gabay pang-edukasyon ng paaralan, pamamahala ng pasilidad o iba pa, hindi maaaring makialam at pilitin ng PTA at PTA directors ang mga gawain ng mga tauhan at administrative management. Ganoon din sa side ng paaralan.

② Mahalaga din na linawin ang kaibahan ng Asosasyon ng mga magulang o guardians (Hogoshakai) sa PTA meetings. Ang pagpupulong sa PTA ay pinamamahalaan ng mga miyembro ng PTA, samantalang ang “Hogoshakai” ay pinamamahalaan ng mga faculty staffs.

2 Relasyon sa Board of Education

Ang Board of Education ay nagbibigay ng kooperasyon para sa ikabubuti ng PTA ngunit wala silang control dito at hindi nakikialam.

Ang Education General Affairs Division, maliban sa nagbibigay ng payo ayon sa kahilingan ng PTA at kalipunan nito, sila din ay nagbibigay ng training sessions, gumagawa at nagbibigay ng PTA booklet, atbp. na sang-ayon sa social education law.

3 PTA Allied Organization

Ang bawat PTA sa loob ng Ota City ay miyembro ng magkakatulad na samahan upang sila ay maaaring makipagpalitan ng impormasyon sa bawat isa at makahanap ng komprehensibong countermeasures sa ilalim ng pag-unawa ng lahat.

Kailangan ng magkakatulad na samahan na magtayo ng magkaparehong ugnayan at bumuo ng mga ito habang iginagalang ang kalayaan ng PTA ng bawat paaralan [itutukoy dito na “Tan’I PTA (unit PTA)].

Pagkatapos, sasakupin ng allied organization ang mga problema at mga bagay na mahirap lutasin ng “Tan’i PTA” at gumawa ng paraan para lutasin ito at i-orient sila.

4 Komunidad at PTA

Ang PTA ay isang organisasyong kaakibat ng social education na ang base ay ang paaralan, hindi katulad ng mga tagasuporta na nakasalalay lamang sa paaralan. Samakatuwid, ang PTA ay hindi lamang nagtataguyod ng edukasyon sa paaralan ngunit nagkokonekta din sa mga paaralan at pamilya, nagtataguyod ng edukasyon sa tahanan at may mga gawain din na dgdag sa pagpapalaganap ng edukasyon sa rehiyon.

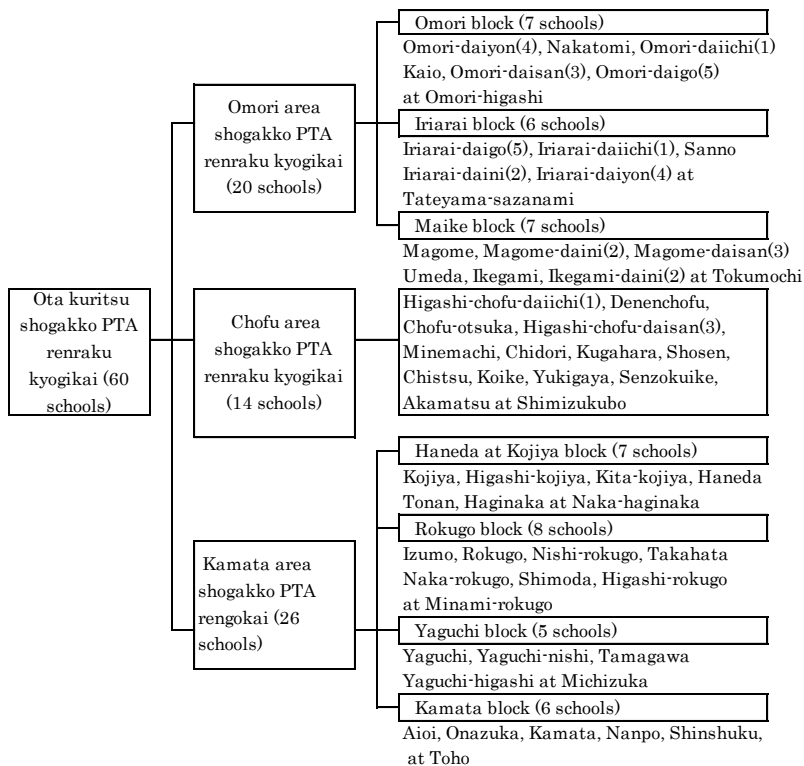
Upang mapabuti at mapahusay ang local environment, kailangan namin ng isang cooperative system ng maramihang PTA. Bilang karagdagan, maaaring makagawa ng mas magandang aktibidad sa pamamagitan ng pakikipagtulungan sa School Support Regional Headquarters (School Support Ota) (tignan sa page 2) at ng mga youth anti-district committees at iba pang mga organisasyon ng rehiyon.

VII Organization map ng PTAs

Ota kuritsu shogakko PTA renraku kyogikai

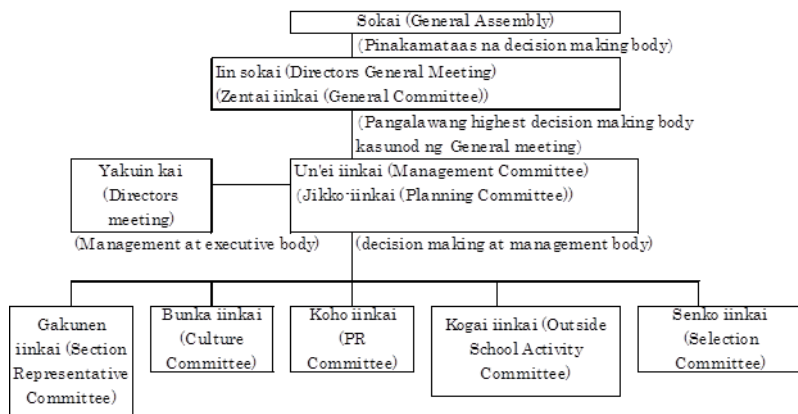
(Network council ng PTA Ota public elementary schools(tinatawag din na "Sho-P-ren")

- 1 Layunin Upang matupad ang original mission ng PTA sa pamamagitan ng madalas na komunikasyon at matatag na samahan ng PTA ng bawat elementary school.
- 2 Membership Ang mga miyembro ay binubuo ng 60 Tan'i PTA (unit PTAs) (tinatawag din na "Tan-P") na may kaugnayan sa Ota public elementary schools (kabilang na ang Tateyama Sazanami Gakko). Mayroong 3 "Shogakko PTA renraku kyogikai" (Network council ng PTA) o "Rengokai" (Federation) sa Omori, Chofu at Kamata elementary schools (alias Chiku-P) at ang Omori , Kamata areas ay mayroong 3 o 4 blocks.



Tan'i PTA (Unit PTA) (Tinatawag din na "Tan-P") organization (elementary school) (Halimbawa)

※Ang structure, pangalan at iba pa ay nag-iiba depende sa paaralan



Mga miyembro ng komite na inihalal ng klase

- ☆Gakunen gakkyu iin (Section Representative Committee members)
- ☆Bunka iin (Culture Committee members)
- ☆Koho iin (PR Committee members)
- ☆Kogai iin (Outside School Activity Committee members)
- ☆Senko iin (Selection Committee members)

Mga aktibidad ng grupo

- Volleyball circle
- Chorus circle
- Story-telling circle atbp.

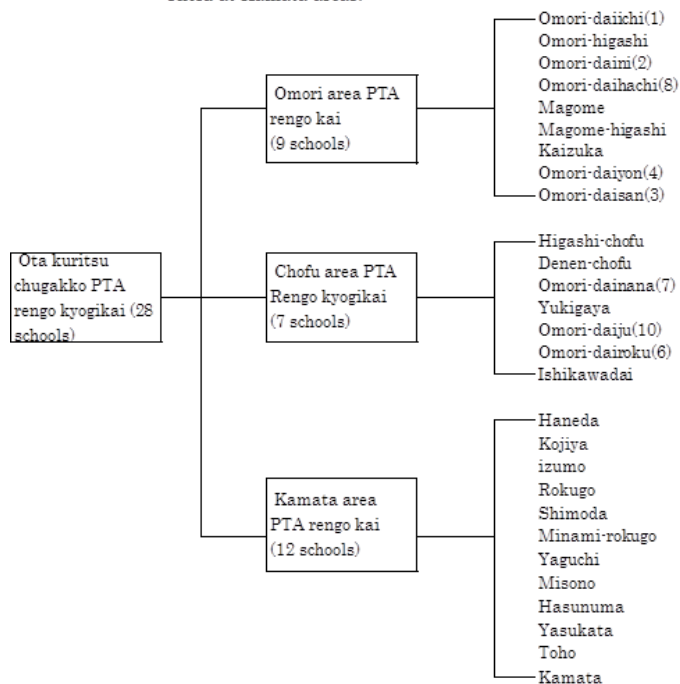
Miyembro ng komite na binuo kung kakailanganin

- ☆Tokubetsu iin (Special Committee Members) (Para sa anniversary event, atbp.)
- ☆Katei chiiki kyoikuryoku koje shien jigyo jikko iin (Mga miyembro ng planning committee para sa suporta at mapabuti ang abilidad pang-edukasyon ng mga tahanan at lugar)
- ☆Kotei kaiho iin (Openschool Ground Committee members)

Ota kuritsu chugakko PTA rengo kyogikai

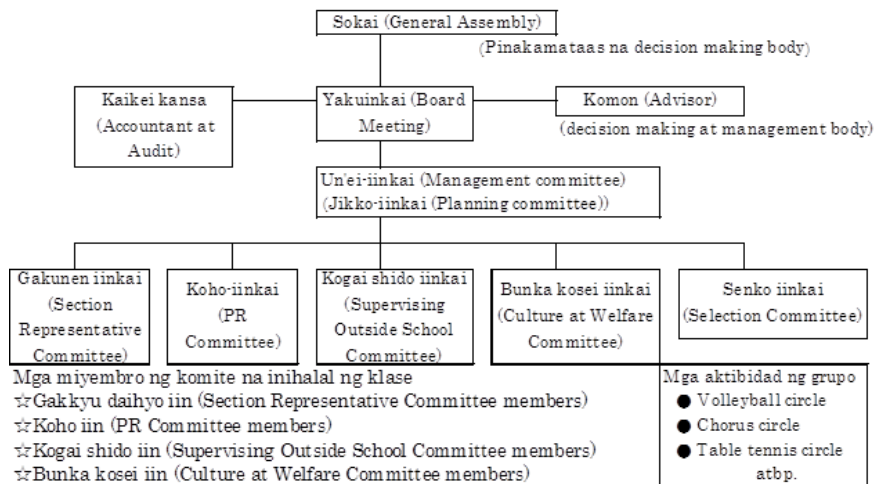
(United council ng mga PTA ng Ota public junior high schools (tinatawag din na "Chu-P-ren"))

- 1 Layunin Upang mapabuti ang educational environment ng lipunan ng paaralan at magbigay ng mahusay na development ng PTA.
- 2 Membership Ang mga miyembro ay binubuo ng mga 28 Tan'i PTA (unit PTAs, tinatawag din na "Tan'P") na nabibilang sa asosasyon ng principals ng Ota public junior high schools at ang namamahala ng organisasyon ay mga kinatawan nito. Ito ay binubuo ng Omori, Chofu at Kamata areas.



Tan'i PTA (Unit PTA) (tinatawag din na "Tan-P") organization (junior high school) (Halimbawa)

※Ang structure, pangalan at iba pa ay nagiiba depende sa paaralan



Miyembro ng komite na inihalal bawat taon sa specialized division

☆Yakuin koho senko iinkai (Nominees ng directors selection committee members)

Mga miyembro ng komite na binuo kung kakailanganin

☆Tokubetsu iin (Special committee members) (Para sa anniversary event at btp.)

☆Katei chiiki kyoikuryoku koje shien jigyo jikko iin (Mga miyembro ng planning committee para sa suporta at mapabuti ang abilidad pang-edukasyon sa loob ng mga tahanan at lugar)

P T A Booklet

Petsa March 2017

Publisher Ota City Board of Education Secretariat
Educational Affairs Department

5F Nissei Aroma Square 5-37-1 Kamata, Ota city, Tokyo 〒144-8623

Tel.no. 03(5744)1447